

# La permaculture, un mouvement qui repose sur une éthique

La permaculture est née dans les années 1970 à l'initiative de deux australiens, Bill Mollison et David Holmgren, qui cherchaient à mettre en place des **systèmes agricoles stables et autogérés, répondant aux besoins des Hommes sans occasionner de dégradations à l'environnement**.

Elle se présentait à l'origine comme un outil pour repenser l'agriculture.

Le terme « **permaculture** » vient de la contraction des mots « **agriculture** » et « **permanente** ».

## **Prendre soin de la Terre :**

Prendre soin de l'environnement (*eau, air, terre, plantes, animaux*) dans un sens global, c.à.d. en pensant à la planète entière, même lors de petits gestes, afin que tous les systèmes puissent continuer à exister.

## **Prendre soin des Hommes :**

Faire en sorte que chaque être humain aie accès aux ressources nécessaires à son existence, préserver la santé, la qualité des liens sociaux et économiques...

## **La permaculture**

## **Redistribuer les surplus :**

Viser l'abondance des formes et des richesses, encourager la coopération et la solidarité plutôt que l'individualisme et la compétition.

## **Limiter sa consommation :**

Limiter ses besoins afin de limiter sa consommation d'énergie, de ressources naturelles non renouvelables... et d'éviter le gaspillage

De façon générale, **l'objectif de la permaculture** est de **répondre aux besoins fondamentaux des êtres humains** – boire, se nourrir, se loger, se chauffer, s'habiller... - sans détériorer la planète et sans nuire aux autres espèces.

De cette façon, la permaculture peut s'appliquer à n'importe quel site, quelle que soit sa taille ou sa vocation, qu'il s'agisse de sa maison, son jardin, un quartier, une ville...

# La permaculture : principes de base (1)

## ✓ La nature est le modèle

*Dans la nature, des systèmes stables, diversifiés et autogérés s'établissent en équilibre avec les conditions du milieu, comme le climat, le sol...*

Observer et s'inspirer des écosystèmes naturels en place permet de créer des systèmes plus riches, plus résistants et plus stables.



- Placer les plantes d'ombre dans les zones ombragées et les plantes qui supportent la sécheresse en plein soleil
- Utiliser des végétaux adaptés au sol
- Laisser une couverture permanente sur le sol et éviter tout piétinement...



## ✓ Favoriser la diversité



*C'est augmenter la productivité et la résistance du système.*



- Mélanger les espèces et les variétés
- Utiliser les différents étages de végétation en mélangeant arbres, arbustes, plantes herbacées et plantes grimpantes
- Ne pas hésiter à coloniser les murs avec des plantes grimpantes, les balcons et terrasses avec des plantes en pot ...



# La permaculture : principes de base (2)

## ✓ Favoriser les éléments qui ont plusieurs fonctions

*C'est réfléchir à utiliser toutes les fonctions des éléments qui composent un site.*



- Une **haie** bien placée peut servir de brise-vent, apporter de l'ombre, fournir de la nourriture pour les hommes ou les animaux, attirer des espèces utiles...

- Une **mare** abrite des batraciens prédateurs de limaces et insectes nuisibles dans le potager.

## ✓ Maximiser les relations utiles

*C'est choisir et disposer à proximité les uns des autres des éléments qui sont favorables à d'autres.*



- Associer des plantes qui se renforcent comme les fraisiers et les oignons, les carottes et les oignons,

- Installer des poules dans le verger afin qu'elles le débarrassent des insectes nuisibles et enrichissent le sol de leurs excréments tout en y trouvant abri et nourriture...



## ✓ Limiter les pertes d'énergie



*C'est favoriser les éléments qui demandent moins de travail pour l'entretien, la récolte...;  
C'est aussi placer les éléments qui nécessitent le plus d'interventions à proximité de la maison...*

- Planter un maximum d'espèces vivaces (fruitiers, petits fruits, aromatiques, artichauts...),
- Disposer les plantes annuelles à proximité de la maison...
- Assurer la disponibilité en eau à proximité des lieux d'utilisation en récoltant l'eau du toit du poulailler, de la serre...

# La permaculture, une méthode de conception

*La permaculture propose une méthode de conception rigoureuse pour créer des environnements humains soutenables, en harmonie avec la nature : c'est le **design en permaculture**.*

**Les principales étapes d'un design en permaculture sont :**

## 1. L'observation du site

*C'est observer les caractéristiques du site, réfléchir aux implications sur l'aménagement et représenter les données sur carte*

- *L'observation détaillée du site et la collecte d'informations doivent couvrir toutes les saisons (vents, sol, ressources en eau, le climat et microclimats, les zones d'ombres et de lumière, plantes et animaux en places, pollutions éventuelles, utilisation passée...).*
- *Lors de la représentation cartographique, le terrain est divisé en « **secteurs** ».*

## 2. L'analyse des besoins en relation avec les ressources du site

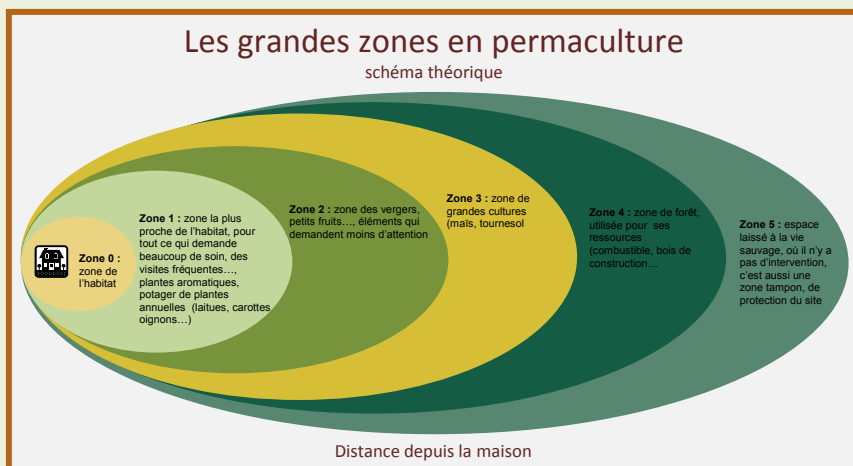
*Cette étape consiste à :*

- Lister les besoins, attentes, souhaits... des utilisateurs du site*
- Confronter ceux-ci aux besoins et possibilités de productions des éléments du site*
- Établir un schéma*

## 3. Le zonage du site

*Le zonage est la localisation sur plan des différents éléments qui composeront le site en visant notamment à :*

- *Dépendre au minimum des apports extérieurs,*
- *Valoriser systématiquement les « déchets » comme ressources,*
- *Minimiser les dépenses énergétiques...*



## 4. L'évaluation du projet

*Une première évaluation avant de passer à l'action permet d'éviter toute erreur !*

## 5. La mise en place du projet sur le terrain

## 6. La réévaluation

*Après quelques années ou lorsque cela se montre nécessaire, le projet fait l'objet d'une réévaluation.*



# La permaculture dans son jardin

Les principes de permaculture peuvent s'appliquer à tout projet, quel que soit lieu, quelle que soit la taille du site !



Une haie diversifiée attire oiseaux, mammifères, insectes... et apporte fruits, fleurs... pour la consommation !



La culture dans les trois dimensions augmente la productivité !



La couverture du sol protège du lessivage et du gel. Elle favorise l'activité des vers de terre et de toute la faune du sol. Elle empêche aussi le développement excessif de mauvaises herbes.



La culture en butte crée des « **microclimats** » variés, avec des zones plus ensoleillées que d'autres. Elle permet en outre d'éviter le piétinement du sol.



Les plantes vivaces comme les framboisiers..., assurent une production sur plusieurs années avec un minimum de travail.