

LES PIERRES ET LEURS PROPRIÉTÉS



Agate à dentelle bleue

- **Variété de calcédoine.**
- **Couleur : bleu pastel.**
- **Numérologie : 5**
- **Chakra correspondant : 5^{ème} (gorge)**

Facilite une tranquillité émotionnelle.

Portée au cou, elle énergétise la glande thyroïde.

Apporte harmonie totale des sens.

Équilibre les fluides du corps.

L'agate à dentelle est un merveilleux calmant pour vos émotions et votre esprit. Vous pouvez la considérer comme une pierre à savon détersif qui vous nettoie des impuretés mentales.

Elle peut soutenir votre optimisme ou élever vos pensées.

Les agates à dentelle bleue ne protègent pas, elles encouragent et soutiennent. Elle aide également à parler et prévient les intoxications alimentaires.



Agate de Botswana



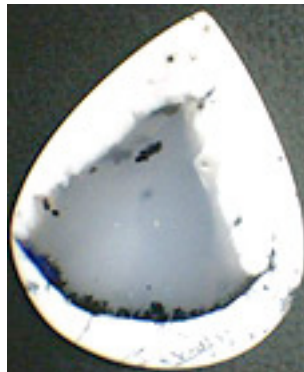
- **Agate rubanée.**
- **Couleur : rose, gris, pêche, brun...**
- **Numérologie : 3**
- **Composition: Dioxyde de silicium**
- **Chakra correspondant : dépend de la couleur.**

Porter une agate rubanée, c'est comme un supplément de vitamine "B". Elle soulage les troubles spasmodiques. Vous pouvez la considérer comme une pierre antispasmodique et anti-stress. Aide à garder les tensions à l'extérieur de vous. Pierre à appeler à l'aide quand on a besoin de protection. Protège les hypersensibles, surtout dans les foules. Aide à ceux qui ont des phobies. Excellente pierre pour la fertilité.

Elle est d'ailleurs encore utilisée dans les rites de fertilité en Afrique.



Agate dendritique



- **Groupe de microcristallins.**
- **Couleur : jaune brun avec nervures noires ou grises.**
- **Numérologie : 7**
- **Composition : Dioxyde de silicium.**
- **Chakra correspondant : dépend de la couleur**

Pierre protectrice pour les voyages en avion.

Excellente pour les études.

Cette agate peut vous aider à retrouver plus rapidement vos forces physiques, suite à une opération.

Elle aide à briser les chaînes spirituelles, car elle permet d'ouvrir les portes de la destinée.

Placée au troisième œil, environ 5 minutes, elle redonne une vigueur instantanément.



Agate Holly Blue



- **Groupe des microcristallins.**
- **Couleur : bleu lilas.**
- **Numérologie : 2**
- **Composition : Dioxyde de silicium.**
- **Chakra correspondant : 5^{ème}**

Equilibre et harmonise instantanément la glande pinéale, pituitaire et la gorge (conscience, connaissance et expression).

Calme les émotions et l'esprit.

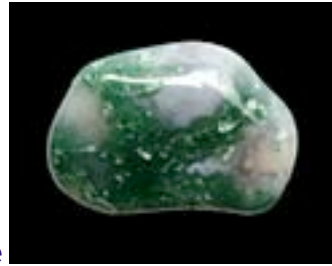
Pierre de soutien.

Développe notre conscience et ainsi à être prêt à recevoir des connaissances supérieures.

Peut équilibrer l'aura et les corps subtils.

Excellente pour soigner les otites, laryngite, pharyngite et méningite.

Pierre aussi appelée "Pierre des Saints".



Agate mousse

- **Groupe des quartz microcristallins.**
- **Couleur : incolore avec inclusions vertes.**
- **Numérologie : 7**
- **Composition : Dioxyde de silicium.**
- **Chakra correspondant: 4^{ème} (cœur)**

Fortifiant physique dans les périodes de stress.

Stimule la guérison des blessures.

Assure la victoire sur vos ennemis.

Elle est considérée comme un médicament très puissant, car elle a le pouvoir d'influencer tout le système organique.

Peut calmer ou dissiper les cauchemars.

Il est recommandé de la porter lorsque vous faites de l'exercice physique.



Agate rubanée bleue

- **Groupe des microcristallins.**
- **Couleur : bleu foncé.**
- **Numérologie : 6**
- **Composition : Dioxyde de silicium.**
- **Chakra correspondant : 5^{ème} (gorge)**

Par ses rubans, elle est considérée comme une pierre anti-stress et spasmodique. Elle peut vous aider à exprimer les frustrations et les émotions emmagasinées. Débloque la région de la gorge, car elle aide à garder les tensions à l'extérieur de vous.

Équilibre la glande thyroïde avec les parathyroïdes.

Soulage les maux de gorge et les enrrouements.

Pierre à recommander aux ex-fumeurs, car elle aide à dégager les sécrétions.



Aigue-marine

- **Variété de béryl.**
- **Couleur: bleu vert.**
- **Numérologie : 4**
- **Composition : silicate d'aluminium et de béryllium.**
- **Signe astrologique correspondant : Poisson**
- **Chakra correspondant : 3^{ème} - 4^{ème} - 5^{ème} (plexus, cœur et gorge)**

Calme les nerfs, réduit la rétention des liquides.

Renforce les reins, le foie et la rate et également la glande thyroïde.

Elle est conseillée pour les gens manquant de sens de l'orientation, les problèmes de yeux et de la difficulté à s'exprimer.

Elle élève au niveau de conscience et favorise l'accord avec le moi supérieur. L'aura qui émane de l'aigue-marine convient aux battants, à ceux qui veulent être les premiers à tenter quelques entreprises ou à frayer de nouvelles voies.

C'est la gemme des personnalités fortes et déterminées.

Elle donne le courage et la confiance à ceux qui la portent.

Anciennement, elle symbolisait la modération et la maîtrise des passions, ainsi que l'exercice de la prophétie.

Elle était associée aux chakras de la gorge et de la rate, aux corps éthérique et mental.

On l'utilisait également pour le mal de dents et de gencives.

A le pouvoir de donner le bonheur et la santé à celui qui la porte.

Aide à saisir le sens subtil des choses.

Assure fidélité et bonheur aux ménages.

Aide à vaincre les obstacles et les pièges d'éventuels ennemis.

Excellente pierre pour la méditation, l'inspiration et l'expression créatrice.



Amazonite



- **Groupe des feldspaths.**
- **Couleur : vert, vert bleuté, bleu vert.**
- **Numérologie : 5**
- **Composition : Silicate double d'aluminium et potassium.**
- **Chakra correspondant : 4^{ème} et 5^{ème} (cœur et gorge)**

Apaise le système nerveux. Contribue à améliorer l'endurance physique.

Apporte la joie et une élévation mentale.

Aide à aligner le corps mental avec le corps éthérique.

Elle aide les gens qui manquent de confiance en soi.

Elle est aussi appelée "pierre de l'espoir".

Elle aide également à l'échange énergétique entre le mental et l'éther.



Ambre



- **Résine fossile.**
- **Couleur : jaune miel à brun, rouge, presque incolore, blanc laiteux, bleu, noir, jaune pâle et verdâtre.**
- **Numérologie : 3**
- **Composition : Mélange de résines diverses.**
- **Chakra correspondant : 2^{ème}, 3^{ème}, et 4^{ème} (ombilical, plexus et cœur)**

Excellente pierre pour tout équilibre physique, car elle absorbe les énergies négatives et aide le corps à se guérir lui-même.

Elle revitalise les tissus.

Recommandée pour les personnes aux tendances suicidaires ou qui sont fréquemment sujettes aux dépressions nerveuses.

Elle favorise la diffusion des plus hautes énergies sur le plan terrestre et les

redistribue à travers le corps tout entier.

Prodigieuse pour soigner l'érysipèle, le goitre, la surdité, les empoisonnements et tous les troubles gastro-intestinaux.

Elle était utilisée pour le traitement des maladies nerveuses, les paralysies, l'épilepsie et les vertiges.

Portée au cou, elle concernait spécifiquement, les maladies de la gorge et des amygdales.

On la considérait comme un remède très efficace dans les cas de jaunisse, de rhumatisme articulaire et de carence.

Tenue dans la main, elle fait baisser la fièvre, combat la faiblesse cardiaque, le rhume, l'asthme et favorise l'émission d'urine.



Améthyste

- **Groupe de quartz.**
- **Couleur : violet foncé, violet pourpre et violet lilas.**
- **Numérologie : 8**
- **Composition : Dioxyde de silicium.**
- **Signe astrologique correspondant : verseau.**
- **Chakra correspondant : 6ème et 7ème (troisième œil et sommet)**

Cette pierre favorise l'ouverture du troisième œil et œuvre de concert avec les chakras de la base de la gorge pour placer la communication et le discernement sur des fondements neufs et solides.

Elle est recommandée aux personnes qui étudient les sciences occultes et l'hypnose.

Elle a le pouvoir d'harmoniser les différents plans de l'être : corps, cœur, intellect et esprit.

Énergisée par la lumière solaire, elle accroît l'énergie que le corps physique reçoit du plan spirituel.

Par la lumière lunaire, elle est bénéfique pour les aspects mentaux, émotionnels et spirituels.

Sur le plan physique, elle est excellente pour les maux de tête, migraines et névralgies.

Elle protège le cerveau, soigne le goitre, la tachycardie et le grossissement de la rate.

Excellente pour guérir l'eczéma, le zona et toute infection de la peau.

L'améthyste clarifie et rééquilibre les facultés rationnelles et sensibles.

Elle permet de se recentrer et améliore le respect de soi.
Elle calme les colères et les fureurs.
Elle dissipe les peurs et l'anxiété.
Elle purifie le sang et l'infuse d'énergie.
Elle soulage les fortes douleurs de tous genres.
Excellente pierre pour la méditation et l'intuition.



Apatite

- **Couleur :** incolore, rose, jaune, vert, bleu et violet.
- **Numérologie :** 1
- **Chakra correspondant :** dépend de la couleur.

Excellente pierre pour l'hypertension ou l'hypotension.
Elle stimule les tissus musculaires.
Accroît l'éclaircissement de l'esprit.
Aide le système circulatoire à absorber le calcium.
Peut-être recommandée pour les cas de phlébites.
A utiliser pour les gens qui ont de la difficulté à assimiler les minéraux.



Aqua-Aura

- **Couleur : bleu.**
- **Numérologie : 9**
- **Composition : dioxyde de silicium et or (au).**
- **Chakra correspondant : 5^{ème} et 6^{ème} (gorge et troisième œil)**

Le plaquage d'or pur sur le cristal augmente grandement les capacités d'énergie amplificatrice du cristal.

Ce fait combiné avec la teinte bleu pastel qui harmonise l'emplacement du cristal sur le troisième œil, ouvrira des canaux qui auparavant étaient impossibles d'obtenir pour la réception sur la terre.

Cette pierre peut aussi être placée sur le chakra de la gorge afin de permettre l'expression verbale de la réalité refoulée dans tous les niveaux d'existence émotionnelle.

Lorsque l'aqua-aura est en place, le canal commencera à s'éveiller aux enseignements et à la vérité qui attendait le début de l'âge du Verseau et l'évolution de l'humanité.



Aragonite

- **Couleur : opaque blanc pur, transparent incolore.**
- **Numérologie : 9**
- **Composition : calcium et dérivé de cobalt.**
- **Chakra correspondant : tous les chakras.**

Cette pierre est reconnue pour ces effets magnétiques équilibrants.

Placée à la tête de chevet, elle facilite les voyages astraux ainsi que la réintégration du corps astral au corps physique.

Aide la guérison des corps énergétiques.

Équilibre le corps physique au corps éthérique, surtout après une très grande

accumulation émotive.

Donne de la compréhension et du courage.

L'aragonite est le symbole de la pureté.



Aventurine



- **Quartz aventurine.**
- **Numérologie : 3**
- **Couleur : vert clair ou foncé scintillant.**
- **Chakra correspondant : 4^{ème} (cœur)**

Renforce le sang, stimule les tissus musculaires.

Aide à relâcher toutes anxiétés et craintes.

Invite au calme et à la sérénité.

Elle stimule la motivation de l'individu.

Utilisez-la pour améliorer votre perception.

Elle peut servir dans les jeux de hasard.

Mettez-la dans votre poche, lors d'un premier rendez-vous amoureux.



Azurite



- **Couleur : bleu foncé, bleu indigo.**
- **Numérologie : 1**
- **Composition : carbonate basique de cuivre.**
- **Chakra correspondant : 5^{ème} et 6^{ème} (gorge et 3^{ème} œil)**

L'azurite agit comme un catalyseur pour unifier et harmoniser le physique et le spirituel.

Pierre à utiliser pour stimuler le troisième œil. (Développe l'intuition, la télépathie).

On dit que c'est le purificateur du conscient, car l'énergie de l'azurite pénètre dans l'organisme et y redistribue cette énergie, donc les raisons psychiques et émotionnelles refont surface et le conscient peut enfin les comprendre et les résoudre.

Recommandée pour les personnes voulant perdre beaucoup de poids ou boulimiques.

Diminue le stress et la confusion intérieure.

Cette pierre représente l'occulte, l'intuition, la clairvoyance, la télépathie et la perception spirituelle.

Aide au corps à tirer profit de l'oxygène.

Redonne de la vitalité aux organes lésés ou mutilés (exemple: après une opération).



Azurite-malachite

- **Couleur : vert bleu.**
- **Numérologie : 1**
- **Composition : Carbonate basique de cuivre.**
- **Chakra correspondant : 4^{ème}, 5^{ème} (cœur et gorge).**

La malachite, qui est à l'origine une pierre de protection, perd un peu de ses propriétés quand elle est mélangée à l'azurite, car ses effets ont un rayonnement plus doux, plus reposant.

Vous pouvez vous en servir dans tous les cas physiques, nécessitant l'usage de la malachite ou de l'azurite, car l'azurite favorise la circulation de l'énergie, tandis que la malachite diffuse son énergie dans les zones congestionnées, car le bleu pénètre et le vert guérit.

L'azurite-malachite a pour propriété de faire ressurgir les émotions et sensations refoulées; ceci étant fait, les émotions et sensations sont neutralisées, permettant ainsi au mental de retrouver son équilibre.

Autrement dit, l'azurite agit sur l'inconscient tandis que la malachite agit sur le conscient et le fait évoluer.

L'azurite-malachite a pour particularité de faciliter la transformation des cellules.



Bois pétrifié



- Aussi appelé bois silice.
- Numérologie : 7
- Groupe de microcristallins.
- Couleur : brun, gris rouge.
- Composition : dioxyde de silicium.
- Chakra correspondant : 1^{er} (base)

Protège des infections et des blessures corporelles.

Le bois pétrifié peut vous aider à vous stabiliser, vous tranquilliser et écarter la tension surtout au travail.

Vous pouvez l'utiliser pour rétablir votre énergie physique (après une opération), un choc émotionnel, etc.).

Un morceau de bois pétrifié peut vous aider à vous faire de nouveaux amis lorsque vous déménagez.

Soyez fort physiquement, soyez sûr de vous au travail, car il est dit : « fiez-vous à un vieil arbre changé en pierre ».



Calcite



- Couleur : blanc opaque, bleu, vert, orange, cognac...
- Numérologie : 8
- Composition : Calcium et dérivé de cobalt.
- Chakra correspondant : dépend des couleurs.

Excellent pour les reins, le pancréas et la rate.

Allège les craintes.

Réduit le stress.

Apaise les énergies excessives.

Bon pour l'équilibre émotionnel.

Accroît la capacité de projection astrale.

Équilibre les polarités mâle et femelle (yang et yin).

Pierre qui est recommandé pour les personnes étant trop rationnelles ou trop

analytiques.

Elle permet de se programmer positivement.



Celestine



- **Couleur** : blanc bleuté.
- **Numérologie** : 3
- **Composition** : Mélange de strontium, de soufre et d'oxygène.
- **Chakra correspondant** : 5^{ème} (gorge).

Accroît les fonctions thyroïdiennes.

Réduit le stress.

Détente, tranquillité d'esprit.

Accélère la croissance.

Bon pour l'expression créatrice personnelle.

Aide à atteindre un niveau de perception plus élevé.

Représente la vérité, fiabilité et le don de la parole (vendeur, conférencier).

Permet de faire circuler ses émotions au niveau du chakra du cœur.

Peut servir d'outil de reconstruction émotive.

Pour les couples en difficultés, elle aidera à s'attarder à eux-mêmes et non aux influences extérieures.



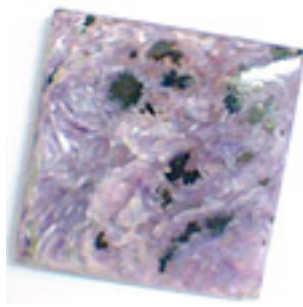
Chalcopyrite



- **Couleur** : opaque, jaune cuivré, jaune or, vert, bleu, rouge...
- **Numérologie** : 3
- **Composition** bisulfure de fer et cuivre.
- **Chakra correspondant** : tous les chakras.

Vous retrouverez dans la chalcopyrite, toutes les qualités du cuivre et de la pyrite. Par contre, cette pierre a aussi ses propres effets magnétiques, car elle développe une grande énergie de vitalité.

Elle développe également notre confiance en soi et a un grand pouvoir de réalisation. (Voir définition du cuivre et de la pyrite).



Charoite

- Aussi appelé Tscharoite.
- Numérologie : 7
- Couleur : du mauve lilas au violet.
- Composition : silicate basique de calcium, et de sodium avec fer ferrique.
- Chakra correspondant : 6^{ème} et 7^{ème} (3^{ème} œil et sommet)

Agit avec efficacité particulièrement contre les grandes douleurs de toutes formes grâce à la densité de ses vibrations.

Aide à résoudre les problèmes d'ordre psychologiques.

Rend des services appréciables pour lutter contre les impuretés du sang et les maladies vénériennes et également le daltonisme.

Elle développe les facultés intellectuelles.

Donne du courage et procure l'amour mêlé de tendresse, respect et prévenance.



Chrysocolle

- Couleur : vert, bleu turquoise
- Numérologie : 9
- Composition : Hydrosilicate de cuivre.
- Chakra correspondant : 4^{ème} et 5^{ème} (cœur et gorge)

Prévient les ulcères, les maladies des voies digestives et les conditions arthritiques.

Renforce les poumons et la glande thyroïde.

La chrysocolle calme les émotions, apporte la paix au cœur et à l'esprit.

Elle nous soulage des sentiments de culpabilité et des inquiétudes qui nous empêchent de vivre en harmonie avec nous-mêmes.

On prête à la chrysocolle les pouvoirs d'amener la prospérité, la chance et la finesse en affaire.

"Pierre qui attire l'argent".



Chrysoprase



- **Groupe des quartz microcristallins.**
- **Couleur : vert clair, vert pomme et vert vif.**
- **Numérologie : 3**
- **Composition : dioxyde de silicium.**
- **Chakra correspondant : 4^{ème} (cœur)**

Aide à équilibrer les tendances névrotiques.

Produit un effet tranquillisant.

Soigne les névroses et complexes d'infériorité et l'hystérie.

Nourrit, apaise et revivifie le cœur.

Rend paisible les tempéraments colériques.

Protège les voyageurs.

Celui qui la porte aura toujours la faveur des magistrats ou juges, car elle aide à gagner les procès.



Citrine



- **Groupe du quartz.**
- **Couleur : de jaune clair à brun doré.**
- **Numérologie : 6**
- **Composition : dioxyde de silicium.**
- **Signe astrologique correspondant : scorpion.**
- **Chakra correspondant : 2^{ème} et 3^{ème} (ombilical et plexus).**

Bénéfique pour les reins, le colon, le foie, la vésicule biliaire, les organes digestifs et le cœur.

Facilite l'élimination des toxines.

Combat activement la dépression.

Règle les problèmes de digestion.

Elle est efficace dans la lutte contre la constipation et le traitement du diabète.

Peut stabiliser le taux de cholestérol.

Aide à chasser la peur, les angoisses et les pensées négatives, surgissant du passé héréditaire.

Décongestionne toute la région du plexus solaire.

Peut vous aider à projeter votre voix.

Utilisée dans la méditation, elle combat l'agitation tant intérieure, qu'extérieure, permettant l'analyse des solutions possibles et favorisant ainsi la synthèse dont on a besoin.

Elle nous rend capables de distinguer les vrais messages intérieurs des faux.

La citrine nous donne la force d'accomplir les actes requis sur le chemin de l'évolution spirituelle, en particulier lorsque vos propres désirs sont en lutte avec de plus hautes directives de l'âme.

Elle nous aide particulièrement à atteindre l'équilibre, la compréhension et la paix de l'esprit.

Elle se révèle efficace dans les troubles du système immunitaire et des fatigues intestinales.

Elle œuvre en accord avec les corps astral, émotionnel et mental.



Corail

- **Substance organique.**

- **Numérologie : 4.**

- **Couleur : rouge, rose, blanc, noir et bleu.**

- **Composition : carbonate de calcium, de magnésium et de substance organiques.**

- **Chakra correspondant : Dépend de la couleur.**

Le corail équilibre le corps, relaxe les émotions.

Aide à rassembler les idées.

Aide également à rétablir la voix après un usage intensif.



Corail rouge

Réchauffe, vivifie et stimule la circulation sanguine.

Bon pour la croissance des enfants.



Corail rose

À une influence directe sur le cœur, en cas d'émotion intense ou de conflit émotionnel.
Bénéfique pour les hémorroïdes.



Corail noir

Protège contre la négativité.
Pierre protectrice des voyageurs.



Corail blanc

Était utilisé pour protéger contre le mauvais œil.
Il était censé stopper les hémorragies et écarter la foudre.
Il aide à obtenir une stabilité au niveau émotionnel et au niveau subtil.

*** Le corail possède l'énergie des trois règnes : animal, végétal et minéral ***



Cornaline



- **Variété de calcédoine.**
- **Numérologie : 1**
- **Composition : oxyde de silicium.**
- **Chakra correspondant : 2^{ème}, 3^{ème} et 4^{ème} (ombilical, plexus et cœur)**

La cornaline est le symbole de la force et de la beauté de notre planète, car elle représente par ses riches couleurs l'aurore, le crépuscule, les feuilles d'automne et les variations de couleur de la terre.

Elle peut-être utilisée pour les gens éprouvant des difficultés de concentration, car elle focalise sur le moment présent.

C'est une pierre excellente pour la stérilité ou les cas d'impuissance, car la cornaline appliquée sur le chakra du nombril stimule ce chakra par ces propriétés électromagnétiques et ainsi favorise la purification du sang en débarrassant les organes reproducteurs de tous les blocages énergétiques. Bénéfique pour les reins, le foie, la vésicule biliaire et le pancréas.

Lutte contre les convulsions, les névralgies les fièvres intermittentes, les hémorragies et la dysménorrhée.

Excellente pierre pour les troubles cardiaques et les rhumatismes.

Elle traite également les troubles digestifs et maux d'estomac.

Pierre très recommandée pour les gens à la recherche d'un emploi ou pour stimuler leur soif de succès.

Peut aider à cicatriser les plaies.

Elle facilite les naissances en modérant les douleurs lors de l'accouchement.

Elle donne aux hommes joie, courage et chance.

Elle dissipe les émotions, apaise la colère et prévient les blessures par chute.



Cyanite



- **Synonyme : disthène.**
- **Numérologie : 5**
- **Couleur : d'incolore à bleu, bleu vert.**
- **Chakra correspondant : 4ème, 5ème et 6ème (cœur, gorge et troisième œil)**

La cyanite renforce le chakra de la gorge.

Accroît l'expression créatrice.

Accroît le don de la parole.

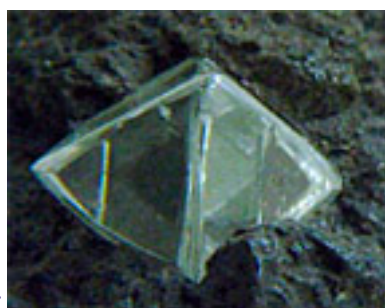
Procure la vérité, la loyauté, la fiabilité et la sérénité.

Elle facilite le voyage astral et inter dimensionnel.

Elle offre une protection contre les énergies négatives ou toute négativité.



Diamant



- **Couleur: incolore (blanc), jaune, brun, vert (rare), bleu, rose, noir.**
- **Numérologie : 8**
- **Composition : carbone cristallisé.**
- **Signe astrologique correspondant : Bélier.**
- **Chakra correspondant : dépend de la couleur.**

Le diamant est considéré comme le maître de toutes les pierres.

Associé au soleil, le diamant symbolise l'astre central de notre système solaire, une force immuable et constante, l'accomplissement tangible de la loi divine, qui instaure l'harmonie et l'équilibre dans chaque aspect de notre vie.

Spirituellement, ses vibrations recouvrent l'ensemble du spectre énergétique.

Il a le pouvoir de venir en aide en toutes circonstances.

De porter le diamant, équilibre les vertus intérieures et accélère l'ouverture de tout individu aux enseignements spirituels qui lui sont donnés.

Du côté thérapeutique, il facilite les désintoxications, soutient les systèmes musculaires et nerveux.

Il soigne également l'autisme, la dyslexie, l'épilepsie, la tuberculose.

Il favorise la coordination motrice, accroît la production d'endorphines, renforce l'hypnose, l'épiphyse et la dépréciation de soi.

Il calme le stress, équilibre la personnalité, restaure la vitalité.

Le diamant aide à la clairvoyance, et accorde l'être avec son moi supérieur.

Il agit particulièrement sur le troisième œil et les chakras du sexe, agit sur tous les corps subtils, spécifiquement sur les corps éthérique et mental.

Le diamant apporte également le développement de la confiance entre les époux, réconcilie et consolide les unions.

Voir un diamant en rêve est un présage de succès.



Herkimer



- **Aussi appelé diamant herkimer. Variété de quartz.**
- **Couleur : incolore, avec parfois inclusion de carbone.**
- **Numérologie : 6**
- **Composition : Dioxyde de silicium.**
- **Chakra correspondant : Tous les chakras.**

Purifie le corps subtil.

Réduit le stress. Équilibre et purifie l'énergie corporelle et mentale.

Le diamant herkimer a les qualités semblables au quartz clair.

C'est un puissant amplificateur.

Il accroît la vision intérieure.

Il augmente la perception des rêves (il permet de s'en souvenir au réveil).

On le surnomme "cristal des rêves", car il accumule les pensées et les informations venant du subconscient.

Au niveau thérapeutique, il est excellent dans les cas d'intoxication car il aide à éliminer toutes toxines.

Spirituellement, il stimule la clairvoyance, équilibre les énergies.

Grâce à ses deux pointes naturelles, il est capable d'aligner plus facilement avec les forces de la terre.

Autrement dit, le diamant herkimer est un excellent stabilisateur d'énergie par sa capacité d'emmagasiner les informations, que ce soit sur n'importe quel plan.



Diopside



- **Couleur : vert émeraude bleuté.**
- **Numérologie : 8**
- **Composition : hydrosilicate de cuivre.**
- **Chakra correspondant : 3^{ème}, 4^{ème} et 5^{ème} (plexus, cœur et gorge).**

La diopside renforce le système cardiovasculaire et le système nerveux.

Elle est bénéfique pour les ulcères, un estomac nerveux, des problèmes cardiaques et la tension artérielle.

Elle vitalise, équilibre et tonifie les corps physique et mental.

Procure une stabilité émotionnelle, la tranquillité d'esprit.

Excellente pour la guérison et les affirmations.

Abondance, prospérité, progrès, santé et bien-être.

Elle aide aussi à la guérison émotionnelle.



Dolomite



- **Couleur : transparente, incolore, couleur pastel (pêche, bleu, rose...)**
- **Numérologie : 7**
- **Composition : calcium, manganèse et cobalt.**
- **Chakra correspondant : dépend de la couleur.**

La dolomite est une excellente pierre de purification.

Elle permet un nettoyage complet si vous l'utilisez avec de l'encens.

On suggère de la placer dans une pièce où l'on sent des vibrations négatives. (A utiliser avant de commencer un travail thérapeutique)

Elle facilite la compréhension et l'intégration de souvenirs difficiles, même ceux des vies antérieures.

Excellent outil de travail, surtout pour les thérapeutes.



Dumortierite

- **Couleur : bleu foncé, bleu violet, brun rouge.**
- **Numérologie : 4**
- **Composition : borosilicate d'aluminium.**
- **Chakra correspondant : 1^{er} , 2^{ème}, 5^{ème} et 6^{ème} (base, ombilical, gorge et troisième œil).**

Active et produit une meilleure qualité de suc de la glande thyroïde aux parathyroïdes.

Elle apaise toute forme de douleurs physiques.

Elle est conseillée aux personnes qui pratiquent ou étudient les sciences cosmiques et du Nouvel Age.

Cette pierre, lorsqu'elle est utilisée en thérapie, nous protège des fortes vibrations négatives et nous permet de nous exprimer clairement et de façon compréhensible.

C'est aussi une pierre recommandée aux thérapeutes.



Émeraude

- **Groupe du beryl.**
- **Numérologie: 9**
- **Couleur : vert éclatant, vert jaune, vert sombre.**
- **Composition : silicate d'aluminium et de béryllium.**
- **Signe astrologique correspondant : Taureau.**
- **Chakra correspondant : 3^{ème} et 4^{ème} (plexus et cœur)**

L'émeraude est un champ énergétique vivant qui représente l'intelligence universelle.

Elle détient l'équilibre parfait de la force créatrice, qui est le résultat d'une association entre penser conscient et sûreté de l'acte.

Sur le plan spirituel, elle déclenche un processus de mutation, nourrissant, stabilisant et harmonisant sagesse et libre arbitre, constant rappel de la règle d'or et de la spiritualité.

Elle apprend à comprendre, favorise l'ouverture et l'inspiration, introduit l'ordre divin dans la vie de tout homme.

L'émeraude symbolise la clarté d'esprit et se réfère à ceux qui donnent volontiers leur sagesse et leur amour aux autres.

En usage thérapeutique, elle est conseillée dans les cas d'anémie, perte de mémoire, les œdèmes, les hémorragies et la stérilité.

Elle combat les infections cutanées, l'épilepsie.

Mais si la maladie est plus forte qu'elle, elle se brise en éclats.

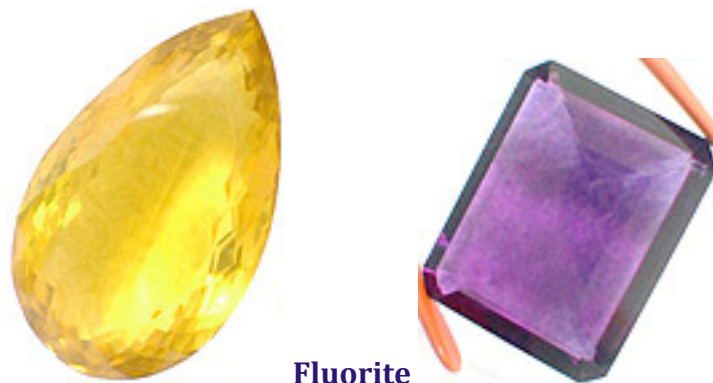
On l'appliquait sur l'abdomen pour calmer les coliques et la dysenterie.

Placée sous la langue, on acquiert le don de la prophétie.

Grâce à ce procédé, on invoque les esprits et on peut retrouver des objets perdus.

Permet d'acquérir richesse, abondance et sécurité intérieure.

"Boire de l'eau d'émeraude, c'est attirer la chance pure". (Voir Elixir de Pierre)



Fluorite

- **Couleur:** incolore, rouge, orange, jaune, vert, bleu, violet, presque noire.
- **Numérologie :** 5
- **Composition :** Fluorure de calcium.
- **Chakra correspondant :** dépend de la couleur.

La fluorite renforce les os et les dents.

Aide le système circulatoire à absorber les nutriments vitaux.

Bénéfique pour les vaisseaux sanguins et la rate.

Apaise les énergies excessives.

Excellente pour le développement de l'esprit et la concentration, la méditation.

Pour les étudiants particulièrement, elle aide à la compréhension des concepts abstraits.

Possède un grand pouvoir curatif. Bonne pierre pour les enfants hyperactifs.

La fluorite équilibre les aspects positifs et négatifs de l'esprit.

Elle augmente la charge électrique des cellules du cerveau et lui apporte ainsi une plus grande quantité de force vitale (prana), ce qui en retour accroît le champ de la conscience.

La fluorite développe les capacités de la concentration, car elle est à même de nourrir le cerveau.



Fossiles



Le fossile est une chose très spéciale.

Imaginez un être ou une chose conservée dans la roche depuis des millénaires. Cela a pour effet de conserver la mémoire des énergies du temps, souvent nécessaire pour l'équilibre évolutif.

Certains fossiles sont reconnus pour la sagesse de leurs énergies, ainsi que pour leurs magnétismes.

Les fossiles d'animaux marins auront une influence bénéfique pour les malaises d'estomac et de la digestion.

Les fossiles végétaux seront utilisés pour les personnes souhaitant profiter de l'inspiration qu'ils ont à communiquer.

La plupart des fossiles sont recommandés pour équilibrer les polarités mâle et femelle (yang et yin).

Ils facilitent aussi les recherches dans le domaine des vies antérieures par l'énergie de discernement et de stabilité que sont les fossiles.



Géode

- **Couleur : brun, gris et noir.**
- **Numérologie : 9**
- **Composition : Dioxyde de silicium.**
- **Chakra correspondant : dépend de la couleur.**

Les géodes sont créées par d'anciennes bulles de gaz piégées dans les roches magmatiques.

Elles sont aussi appelées "pierre de foudre".

Les géodes peuvent être d'un précieux secours à ceux qui cherchent à affirmer leur indépendance.

Elles aident leurs détenteurs à penser de façon indépendante tout en favorisant leur esprit de liberté.

Les géodes sont aussi génératrices d'énergie et incitent à avoir de bonnes habitudes de travail.

Pour rendre votre travail productif, déposez une pierre de foudre sur votre bureau.



Grenat



- **Couleur :** vert, vert jaune, jaune brun doré, rouge brun, rouge sombre.
- **Numérologie :** 2
- **Composition :** silicate double de différents métaux.
- **Signe astrologique correspondant :** Capricorne.
- **Chakra correspondant :** 1^{er}, 2^{ème}, 3^{ème} et 4^{ème} (base, ombilical, plexus et cœur)

Le grenat est le maître régulateur des sept chakras, les centres d'énergies qui gouvernent chaque aspect de notre être.

Elle conserve aux énergies leurs flux, les brassant dans notre corps, puis leur permettant de produire ensemble leurs alchimies et de se mêler.

La vibration du grenat amplifie et ramène à l'équilibre tous les processus de régénération.

Il agit sur les corps astral, émotionnel et éthérique.

Il favorise la méditation par l'élévation de la conscience et l'ouverture à l'illumination spirituelle.

Précieux pour la gorge, le cœur, les chakras de base, les corps émotionnel et spirituel.

Le grenat stimule également la glande pituitaire.

Aide à surmonter les maladies des organes génitaux.

Bon pour la dépression.

Protège contre les accidents en voyage.

A la particularité de perdre son éclat et devient opaque lorsqu'un danger est proche.

Symbole d'énergie, de fidélité, de dévouement.

Cette pierre assurait amour et séduction.

Bénéfique pour le rhumatisme et l'arthrite.

Dans ces cas, placer votre main gauche sur la douleur et la main droite avec le grenat sur la base de la colonne vertébrale (au niveau du coccyx) quelques minutes.



Hématite

- **Couleur : noir, gris noir, rouge brun, éclat métallique.**
- **Numérologie : 9**
- **Composition : Sesquioxyde de fer.**
- **Chakra correspondant : 1^{er} et 2^{ème} (base et ombilical)**

Bénéfique dans tous les cas de mauvaise circulation sanguine.

Accroît la résistance au stress.

Aide la circulation d'oxygène à travers le corps.

Elle est considérée comme un excellent calmant cardiaque.

Elle apaise les accès de fièvre, les maladies du foie ou blocage des reins, des poumons et de la vessie.

Bénéfique en cas de migraine, de gingivite et de flux menstruel abondant ou de présence de sang dans les selles ou de l'urine.

Pierre puissante pour les personnes qui y sont attirées.

Elle sert aussi à équilibrer les pertes d'énergies.

Voir en rêve une hématite est présage de réussite ou de promotion dans un secteur de votre vie.

L'éllixir d'hématite est excellent dans les cas de désordre sanguin ou d'intoxication rénale. (Voir Elixir de Pierre)

L'hématite aide à avoir un regard objectif sur nous-mêmes.



Howlite

- **Couleur : blanc traversé de veine noir ou brune.**
- **Numérologie : 2**
- **Composition : Mélange de silicium, calcium, hydrogène, oxygène et bore.**
- **Chakra correspondant : Tous les chakras.**

Pierre servant dans les relaxations et les méditations.

L'utilisation de la howlite sert entre autres à disposer des énergies terrestres ou une mise à la terre.

C'est une pierre qui grâce à sa grande capacité d'absorption, permet de la teindre très facilement, comme la couleur turquoise, lapis-lazulis, malachite, etc.

Ivoire et os :

- **Couleur blanc, blanc crème.**
- **Numérologie : 6, os : 7**
- **Composition : phosphate de calcium.**
- **Chakra correspondant : Tous les chakras.**

Tout le système squelettique et les os sont stimulés par l'ivoire et les os.

Bénéfique pour l'émail des dents et des os.

Provoque une abondance de globule rouge.

En portant de l'ivoire, on soulage la leucémie, le cancer des os, la mollesse des os, le cancer de la peau et les ulcères de la peau.

L'ivoire aide aussi à nous dégager des ennuis et des frustrations.

Spirituellement l'ivoire nous inspire au sacrifice de nous-mêmes.

L'ivoire et les os aident à l'assimilation du calcium, du magnésium et des protéines.

Il est conseillé de mettre l'ivoire et les os à l'intérieur d'une pyramide pour l'énergétiser pendant au moins 3 heures.

L'ivoire et les os sont de bons régénérateurs des tissus.

Il permet d'aligner le corps émotionnel avec les corps éthériques.

"L'ivoire et les os sont de grands cadeaux des animaux".



Jade : (Jadéite)



- **Groupe des pyroxènes.**
- **Couleur : blanc, vert, rouge brun, jaune, brun, violet clair, noirâtre.**
- **Numérologie : 9**
- **Composition : Silicate double d'aluminium et de sodium.**
- **Chakra correspondant : Dépend de la couleur.**

La jadéite dont le nom est un dérivé du jade agit contre les douleurs rénales.

Il est le symbole de la charité, de la modestie, courage, justice et sagesse.

Il est efficace dans les cas de coliques et les calculs biliaires.

Excellent pour le sciatique, les crises d'épilepsie, les empoisonnements et les vertiges.

Améliore la vue, calme les battements de cœur trop rapide (tachycardie).

La jadéite nettoie les chakras, facilite la clairvoyance et agit efficacement sur les glandes et le cœur.

Il stimule les glandes du parasympathique.

Il nettoie et purifie le sang.

Très bon pour immuniser contre les troubles des reins, permet d'aligner le corps astral, émotionnel et éthérique.



Jade : (Néphrite)

- **Groupe des Amphiboles.**
- **Numérologie : 5.**
- **Couleur : vert, blanc, gris jaunâtre, rougeâtre, brun souvent tacheté.**
- **Composition : Silicate basique.**
- **Chakra correspondant : dépend de la couleur.**

De la même façon que la jadéite, la néphrite agit sur les infections rénales et urinaires.

Elle nettoie les chakras, facilite la clairvoyance et agit de manière bénéfique sur les glandes.

La néphrite a la propriété de sonder les profondeurs d'un problème et d'y apporter la sérénité.

Elle apaise son porteur par sa couleur verte qui rejoint le chakra du cœur, siège de l'âme.

Voir du jade en rêve, souligne un besoin de plus de quiétude et d'autonomie dans votre vie professionnelle.

On l'utilisait pour faciliter les accouchements.

Elle renforce les muscles, leur donne de la souplesse, durcit les os, calme le mental, nourrit la chair et nettoie le sang.

Il favorise la projection astrale.



Jaspe

- **Groupe des quartz microcristallins.**
- **Couleur :** Toutes les couleurs, le plus souvent zébrées ou tachetées. (ex : brun, jaune, rouge...).
- **Numérologie :** 6
- **Composition :** dioxyde de silicium.
- **Chakra correspondant :** dépend de la couleur.

Renforce le foie, la vésicule biliaire et la vessie.

Lutte contre les hémorragies utérines, protège contre l'avortement, facilite l'accouchement.

Agit efficacement contre les ennuis pulmonaires.

Il permet de soigner les cas d'épilepsie et les migraines.

Placé sur l'estomac, il calme les vomissements et les douleurs.

Le jaspe atténue l'insécurité, les craintes et les sentiments de culpabilité.

Cette pierre empêche de vous mêler à des gens ou à des choses susceptibles de vous nuire.



Kunzite



- **Variété de spodumène.**
- **Numérologie :** 7
- **Couleur :** violet rose, violet clair.
- **Composition :** silicate d'aluminium et de lithium.
- **Chakra correspondant :** 4^{ème} et 7^{ème} (cœur et sommet)

La kunzite manifeste toutes les qualités du cœur : ouverture, clarté, confiance, force, vibration, rayonnement, équilibre et amour.

Elle représente et exprime l'équilibre émotionnel.

La kunzite permet le passage de la dimension intérieure de l'amour sur le plan extérieur.

Elle symbolise également le présent infini.

Comme l'âme se retrouve dans le chakra du cœur, l'expérience de la kunzite nous

offre un contact direct avec notre propre essence.

Elle permet de créer un équilibre entre l'esprit (couleur mauve) et le cœur (couleur rose).

Cette pierre fait circuler l'énergie du cœur jusqu'à la tête pour transformer les structures mentales liées aux nœuds émotionnels.

Elle constitue un puissant instrument de méditation personnelle qui favorise la disparition des émotions négatives, voire des troubles mentaux.

Cette pierre est recommandée aux enfants avec des manies pathologiques.

Renforce le système cardiovasculaire.

Bénéfique pour la dépression.

Pierre puissante pour la guérison du cœur.

Elle accroît également le respect de soi.



Labradorite



- **Groupe des feldspaths.**
- **Numérologie: 6**
- **Couleur : de gris foncé à noir grisâtre avec irisation.**
- **Composition : aluminosilicate de sodium et de calcium**
- **Chakra correspondant : rallie le 1^{er} chakra jusqu'au 5^{ème} (de la base à la gorge)**

Procure une harmonisation totale instantanément.

Procure et apporte énormément de sérénité au porteur.

Nourrit intensément chaque cellule du corps.

La labradorite comme son nom l'indique provient du Labrador.

C'est une pierre très recherchée dans le monde entier pour sa beauté naturelle.

Elle facilite l'échange avec d'autres individus.

Également, la labradorite amplifie le magnétisme de celui qui la porte.

Utilisée individuellement, cette pierre améliore le tracé énergétique des méridiens naturels d'énergie.



Lapis-lazuli

- **Couleur : bleu profond, bleu indigo.**
- **Numérologie : 3**
- **Composition : Silicate soufré d'aluminium et de sodium.**
- **Chakra correspondant : 5^{ème} et 6^{ème} (gorge et troisième Oeil)**

Le lapis-lazuli sert d'agent purificateur, tant sur le plan mental que spirituel.

Appliqué sur le troisième œil, le lapis pénètre les blocages inconscients en vue d'établir le contact avec la pensée intuitive.

Il permet de développer la puissance et la stabilité de l'esprit, et met en branle la force de l'âme.

Le lapis conduit la pensée à rechercher sa propre source de pouvoir.

Cependant, il révèle les fêlures plutôt qu'il ne les guérit.

Le lapis-lazuli symbolise votre propre voyage à travers les ténèbres et l'illusion de l'inconscient jusqu'à la véritable identification avec votre moi divin.

Il est aussi précieux pour ouvrir le chakra de la gorge, celui de la communication avec autrui.

En usage thérapeutique, il décongestionne la région de la gorge, agit efficacement dans les cas d'enflure, de piqûre, d'inflammation, d'éruption, de fièvre, de pression de sang insuffisante et de menstruations douloureuses.

Combat la dépression et les maux de tête d'origine nerveuse.

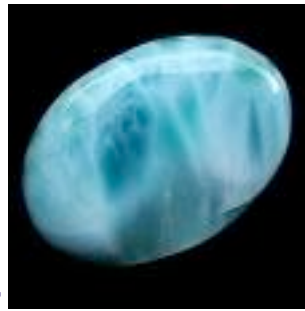
Il fortifie le système squelettique et active la glande thyroïde.

A recommander surtout pour les problèmes de glande thyroïde.

Il était également baptisé pierre de l'amour, car il garantissait la fidélité, consolidait les unions et attirait l'amour.



Larimar



- **Couleur : bleu azur et blanc.**
- **Numérologie : 3**
- **Composition : dioxyde de silicium.**
- **Chakra correspondant : tous les chakras.**

Pierre proclamée mondialement la "Pierre de la Paix".

Il amène la paix intérieure, l'acceptation de soi, altruisme, bonté et amour inconditionnel.

Il nous guide sur le bon chemin d'évolution spirituel.



Lépidolite



- **Couleur : lilas, violet, mauve.**
- **Numérologie : 3**
- **Composition : borosilicate d'aluminium avec fer, magnésium et alcalis.**
- **Chakra correspondant : 4ème, 5ème, 6ème et 7ème (cœur, gorge, troisième œil et sommet)**

Pierre bénéfique pour les ulcères.

A utiliser après un effort physique, car elle aide les muscles endoloris.

Elle ralentit l'onde cérébrale, donc facilite le sommeil.

Aide à nettoyer le sang et ainsi facilite l'évacuation des toxines.

Elle élargit le côté créatif.

Bonne pierre à laisser sur la table de chevet, car elle rend le réveil agréable.



Magnétite

- **(Pierre du Nord)**
- **Numérologie : 2**
- **Couleur : noir, brun, brun rougeâtre.**
- **Composition : désoxyde de fer.**
- **Chakra correspondant : 1^{er} (base)**

Aide à une complète revitalisation du corps tant du côté physique, astral qu'éthérique.

Agit comme anti-inflammatoire, efficace contre les douleurs cervicales, rhumatismales, lombaires, foulures, entorses, insomnies, migraines...

Les parasites énergétiques que dégage la magnétite garantissent la stabilité et l'équilibre énergétique nécessaire pour que le corps énergétique garde un certain alignement.

En collant à l'aura, il la protège et force les chakras à produire suffisamment une énergie pour protéger et stimuler le corps de toute influence superflue de l'extérieur.

Stimule les stades de la méditation.

La magnétite possède un champ électromagnétique énorme, c'est pour cette raison qu'il est recommandé de ne pas utiliser la magnétite pour ceux qui ont un stimulateur cardiaque (pacemaker).



Malachite

- **Couleur : vert clair, vert émeraude, vert Empire.**
- **Numérologie : 9**
- **Composition : carbonate basique de cuivre.**
- **Chakra correspondant : 3^{ème} et 4^{ème} (plexus et cœur)**

La malachite aide à déchiffrer les informations du subconscient, car elle fonctionne comme le miroir du subconscient pour amener les éléments négatifs

au conscient.

Cette pierre absorbe les énergies au lieu de les transmettre.

Au niveau thérapeutique, il est bon de l'appliquer sur les zones douloureuses ou sensibles, pour chasser les énergies négatives, qu'ils habitent, car elle met en évidence les nœuds psychiques et émotionnels qui s'y cachent.

C'est une pierre bénéfique pour le pancréas et la rate.

Par sa couleur verte, elle renforce le cœur, le système circulatoire, les glandes pinéales et pituitaires.

C'est une pierre efficace pour protéger les femmes pendant leur grossesse.

C'est une pierre recommandée pour les enfants, car elle aide à leur procurer un sentiment de sécurité émotive.

Elle console des chagrins d'amour.

C'est une pierre à conseiller pour les gens qui sont en affaires, car elle aide au succès dans leurs entreprises (aide aux bonnes relations et facilite les transactions).

En usage thérapeutique, c'est une pierre qui peut être appliquée sur n'importe quelle partie du corps, mais c'est sur le plexus solaire qu'elle donne son plein pouvoir, car en débarrassant le plexus de toutes les émotions perturbantes, les énergies peuvent circuler librement entre les chakras inférieurs et ceux supérieurs. Ceci équilibre le flux énergétique entre le centre du cœur et le chakra du nombril, ce qui crée immédiatement un sentiment de bien-être.

Les "yeux" ou cercles que l'on retrouve fréquemment dans la malachite ont aussi une signification, c'est un outil de méditation, car appliqué sur le troisième œil, elle permet de recevoir par visualisation ou par intuition les messages qu'elle a à transmettre.

Ces formes de lignes de la malachite si on les place sur les différentes parties du corps favorisent une meilleure circulation d'énergie.



Météorite

- **Couleur : gris argent.**
- **Numérologie : 11/2**
- **Composition : dioxyde de silicium, oxyde d'aluminium et de fer.**
- **Chakra correspondant : 4ème, 5ème, 6ème et 7ème (cœur, gorge, troisième œil et sommet)**

Stimule la communication extrasensorielle.

Aide à aligner les corps mental, émotionnel, éthérique et astral.

Amplificateur des pouvoirs télépathiques.

Permet d'entrer en communication avec d'autres plans d'existence.

Aide à l'assimilation du fer. Excellente pierre pour l'anémie, les refroidissements, protège contre les radiations extérieures.
Pierre recommandée pour les astrologues, les astronomes, cri primal...



Moldavite



- **Couleur : de vert bouteille à vert brun.**
- **Numérologie : 11/2**
- **Composition : Dioxyde de silicium et oxyde d'aluminium.**
- **Chakra correspondant : 4^{ème}, 5^{ème}, 6^{ème} et 7^{ème} (cœur, gorge, troisième œil et sommet)**

Gemme venue du fond de l'espace.

La moldavite est une tectite, minéral d'origine météorique, elle est un débris de météore ou étoiles filantes.

Elle est créée quelque part au fond de l'espace, formée sous la double action de températures extrêmement hautes suivies d'un brusque refroidissement.

On la retrouve exclusivement en Moldau, Tchécoslovaquie.

De la pierre, on tire non seulement un apport énergétique, mais une profonde connexion avec l'intelligence universelle.

On ne retrouve pas beaucoup de vertus thérapeutiques à la moldavite, mais c'est un outil de communication interdimensionnelle.

Dans l'utilisation individuelle, la moldavite œuvre au mieux avec le troisième œil et les centres mentaux primaires, lesquels ont les liens les plus étroits avec la communication interdimensionnelle.

C'est une pierre excellente pour la méditation.

La moldavite peut nettoyer des blocages dans n'importe quelle région des chakras et ouvre ces derniers.

Elle accélère le cheminement spirituel avec des guidances intérieures toujours accrues.

C'est un outil pour le développement spirituel et l'expansion de la conscience.

La moldavite associée avec d'autres pierres a un effet synergétique avec elles.

On l'utilise en la portant sur soi, en méditant sans l'avoir sur soi, en méditant avec de la moldavite placée sur un chakra en particulier, en buvant de l'eau de moldavite, en la portant à la bouche et en combinant la moldavite avec d'autres pierres.



Obsidienne Flocon de neige

- **Couleur : noir tacheté gris.**
- **Composition : roche vitreuse volcanique amorphe et siliceuse.**
- **Numérologie : 3**
- **Chakra correspondant : 1^{er} (base)**

Nous attribuons à l'obsidienne flocon de neige, les mêmes caractéristiques que l'obsidienne larme d'apache, avec tout de même une petite différence, elle agit avec beaucoup plus de douceur que sa consœur.



Obsidienne Larme d'apache

- **Couleur : noir translucide, peut avoir des reflets doré ou argenté.**
- **Numérologie : 3**
- **Composition : roche vitreuse volcanique et amorphe et siliceuse.**
- **Chakra correspondant : 1^{er} (base)**

Influence bénéfique sur l'estomac et l'intestin.

Stimule le système immunitaire.

Réduit le stress.

Pierre protectrice.

Protège contre la négativité extérieure.

Protège les personnes au cœur sensible et tendre et empêche qu'on abuse d'elles.

L'obsidienne ne pourvoit pas à l'ego, au contraire elle annonce carrément et sans ménagement à l'ego même ce dont il a besoin pour avancer à la prochaine étape de sa croissance.

Elle apporte une brillante lumière sur les peurs et prouve qu'elles ne sont qu'illusions et incompréhension de la vérité.

Les boules d'obsidienne constituent des outils de méditation extrêmement puissants.

Elles amènent en pleine lumière ce qui se cache au cœur de la pensée, sortir la conscience de sa noirceur, pénétrer dans l'inconnu et enfin amener l'esprit à la voyance pure.

Lorsque la purification des nœuds d'angoisses, vieux schémas et phobies diverses sera faite, se lèveront les voiles de l'illusion, s'ouvrira le troisième œil et apparaîtra l'ultime vérité.

L'utilisation du cristal de roche avec l'obsidienne polarisera l'intensité de l'obsidienne et servira à dissoudre et neutraliser les résidus émotionnels ou psychiques refaisant surface.

Elle chasse du corps les parasites mentaux et capte l'essence des forces spirituelles.

Utilisée avec sagesse, elle vous enseignera la vérité sur vous-même et sur l'univers, dont ont fait partie intégrante.



Obsidienne noire

- **Couleur : noir opaque.**
- **Numérologie : 4**
- **Composition : Roche vitreuse volcanique et amorphe et siliceuse.**
- **Chakra correspondant : 1^{er} (base)**

Cette pierre agit comme un aimant, qui attire les forces spirituelles inconscientes pour en arriver à une force et une volonté consciente.

Le noir de l'obsidienne symbolise la maîtrise physique.

C'est une pierre excellente pour les gens qui manquent de concentration ou d'hypersensibilité, car elle stabilise l'énergie des pensées.

Elle favorise également les gens à l'imagination trop fertile.

Utilisée avec sagesse, elle enseigne la vérité sur vous-même et sur l'univers.



Oeil de faucon



- **Couleur : bleu verdâtre.**
- **Numérologie : 7**
- **Composition : dioxyde de silicium.**
- **Chakra correspondant : 4ème, 5ème et 6ème (cœur, gorge et troisième œil)**

Variété d'œil-de-tigre, l'œil de faucon est une variété de crocidolite.

On l'utilise pour améliorer notre compréhension de nous-mêmes ou lorsqu'on perd la maîtrise de notre vie.

Autrement dit, l'œil de faucon devrait pouvoir nous aider à reprendre le volant de notre propre voiture.

A le pouvoir de nous aider à prendre des décisions, et à les exprimer d'une façon plus diplomatique.



Oeil de tigre



- **Groupe des quartz microcristallins.**
- **Numérologie : 1**
- **Composition : dioxyde de silicium.**
- **Chakra correspondant : 2ème et 3ème (ombilical et plexus)**

Bénéfique pour la rate, le pancréas, le colon et les organes reliés à la digestion.

Apaise les énergies excessives.

Il éloigne la mort, les malheurs et la malveillance.

Il favorise la longévité.

Il combat les angines et l'asthme.

Garder un œil-de-tigre sur vous peut vous aider dans vos décisions et pour stimuler votre créativité.

Il devrait être le premier outil à acquérir pour votre nouveau travail.



Oeil de tigre rouge

- **Couleur : brun rouge.**
- **Numérologie : 4**
- **Composition : dioxyde de silicium.**
- **Aussi appelé "œil de fer".**
- **Chakra correspondant : 1^{er} (base)**

L'œil-de-tigre rouge est apprécié pour ses effets équilibrants et énergétiques des personnes trop yin (aspect trop féminin) dans leurs énergies.

Il apporte une protection psychique.

Il améliore votre perspicacité et votre perception.

Il vous aide à penser clairement et à trouver des solutions.



Onyx

- **Couleur : noir, rouge, vert, bleu, etc.**
- **Numérologie : 6**
- **Composition : quartz microcristallins.**
- **Chakra correspondant : dépend de la couleur.**

Excellente pierre pour l'épilepsie, la mélancolie et les dépressions.

Il accomplit la transmutation des vibrations négatives en vibrations positives.

Il aide à penser objectivement, aide à la stabilité nerveuse, calme les peurs de l'inconnu.

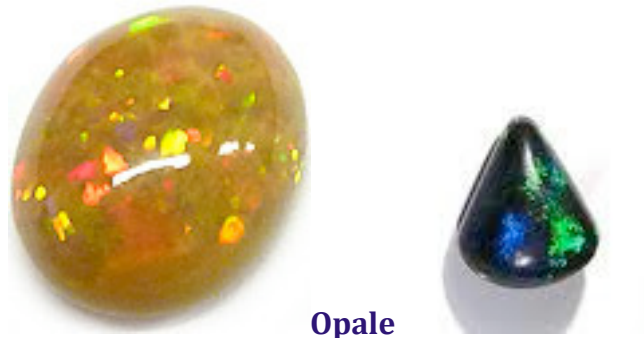
Il agit par le plexus solaire et tempère le pancréas.

Il chasse les mauvais rêves et les hallucinations.

Aide à se défaire des personnes non appréciées autour de soi.

Vous pouvez l'utiliser pour éloigner les personnes négatives, ou mettre fin à des relations ennuyeuses.

Bonne pierre pour la toux et l'enrouement.



Opale

- **Couleur : blanc, gris, bleu, vert, orange, noir, parfois opalescent.**
- **Numérologie : 22/4**
- **Signe astrologique correspondant : Balance.**
- **Chakra correspondant : dépend de la couleur.**

L'opale jouit d'un pouvoir que ce soit dans la finance, le développement, l'administration ou l'enseignement.

Elle communique une énergie sereine, harmonieuse, mystique.

Elle symbolise les idéaux et leurs manifestations, la créativité et l'inspiration mystique.

Ses vibrations ouvrent au psychisme une porte sur de plus hauts plans de conscience.

L'opale aide à garder son sang-froid et à faire bon usage de la colère.

L'opale restaure les capacités régénératrices de la rate et de la région abdominale.

Elle stabilise l'humeur, renforce l'intellect, favorise la méditation.

Son action s'exerce sur les corps éthérique, mental et émotionnel.



Opale commune



- **Couleur : différente couleur, mais sans opalescence.**
- **Numérologie : 7**
- **Composition : Dioxyde de silicium hydrex.**
- **Chakra correspondant : dépend de la couleur.**

L'opale commune a les mêmes propriétés que l'opale mais avec des propriétés différentes.

Elle traite l'autisme, la dyslexie, l'épilepsie, les problèmes de coordination motrice et de vision.

Elle stimule les sécrétions de la glande pinéale et de l'épiphyse.

Elle agit avec les chakras du sommet, du troisième œil et du plexus solaire.

Elle accroît l'intuition et instaure l'équilibre dans les qualités féminines.



Opale du feu

- **Couleur : feu rouge ou orange.**
- **Numérologie : 9**
- **Composition : dioxyde de silicium hydré.**
- **Chakra correspondant : 1^{er} et 2^{ème} (base et ombilical)**

Elle a aussi les mêmes propriétés de l'opale.

Ses propriétés sont de combattre la leucémie, améliorer la vue et soulager les maux d'yeux.

Elle donne la clairvoyance, l'intuition et autres facultés parapsychiques.

Elle calme les nerfs, est d'un grand secours dans les états dépressifs et apathiques.

L'opale de feu soutient les globules rouges dans leurs fonctions régénératrices des tissus et se révèle précieuse dans tous les cas de désordres sanguins.



Paua

- **Couleur : toutes les couleurs de l'arc-en-ciel.**
- **Numérologie : 3**
- **Composition : substance organique.**
- **Chakra correspondant : tous**

Devrait être porté par tous ceux qui souffrent d'une carence alimentaire, de dépression ou de léthargie passagère.

Augmente votre force et votre endurance.

Très bonne source d'énergie protectrice.

Améliore votre apparence personnelle.

Soulage les maux de gorge et problème de voix.



Peridot

- Appelé aussi olivine ou chrysolite.
- Couleur : vert jaune, vert olive et vert brunâtre.
- Numérologie : 6
- Signe astrologique correspondant : Lion
- Chakra correspondant : 2^{ème}, 3^{ème} et 4^{ème} (ombilical, plexus et cœur)

Le péridot agit directement sur la zone du plexus solaire et celle du nombril.

Il permet de réduire les tensions nerveuses situées dans ces régions.

Il favorise la digestion, combat la constipation, l'inflammation et/ou les ulcères des intestins.

Bénéfique pour le foie, la rate et le pancréas.

Il rééquilibre le système endocrinien, surtout les glandes surrénales (qui, elles, régissent la santé du corps).

Le péridot est un tonique destiné à vivifier et stimuler le système physique.

Cette pierre peut également supprimer les émotions négatives telles la colère ou la jalousie.

Il peut guérir les blessures intimes et dissoudre la rancune.

Il favorise également la clairvoyance et l'inspiration divine.

En résumé, le péridot est un excellent stimulant tant sur le plan physique que spirituel.



Phénacite

- Couleur : incolore, jaune paille, rose.
- Numérologie : 9
- Composition : Silicate de béryllium.
- Chakra correspondant : dépend de la couleur.

Cette pierre ouvre, active et amplifie le troisième œil.

Aligne les énergies sur les plans éthériques.

Donne un coup de fouet énergétique instantanément.

Équilibre les polarités mâle et femelle (yang ou yin).

La phénacite aide à faire la relation entre l'inspiration et l'action.

Elle restaure les corps mental et astral.

Elle aide d'ailleurs à aligner le corps astral.

Aide à la structure moléculaire et globulaire des os et du sang.

Peut-être utilisée lors de la méditation, pour les voyages astraux et interdimensionnels.



Pierre de lune



- **Groupe des feldspaths.**
- **Numérologie : 6**
- **Couleur : incolore, jaune, reflets bleutés.**
- **Composition : Silicate double d'aluminium et potassium.**
- **Chakra correspondant : dépend de la couleur.**

Elle régularise le fonctionnement de la glande pituitaire, car la pierre de lune trie et contrôle les informations venant du subconscient.

Elle aide à maîtriser les émotions en les conscientisant plutôt que de les réprimer. La pierre de lune agit comme le gardien de l'inconscient et protège contre les égarements du conscient ou mental.

Pierre à utiliser lors de la ménopause, car elle aide à équilibrer le système hormonal.

Il est conseillé de la porter dans la région du K'i ou région ombilicale avant les menstruations.

Il est dit dans certains écrits qu'il est déconseillé de la porter lors des menstruations, surtout celles qui ont des syndromes prémenstruels, car elle amplifierait ces symptômes.

C'est une pierre qui atténue les frustrations.

Elle est excellente pour les adolescents, surtout ceux qui ont une difficulté à leur vie future d'adulte.

Elle est recommandée pour la chance en général, elle est censée apporter amour, bonheur, intelligence, chance, etc.

Apporte la sérénité et la paix de l'esprit.



Pierre de sang

- Aussi appelée Héliotrope ou jaspe sanguin.
- Couleur : vert, rouge.
- Groupe des quartz microcristallins.
- Numérologie : 4
- Composition: dioxyde de silicium et oxyde de fer.
- Chakra correspondant : 1^{er} et 4^{ème} (base et cœur)

Pierre spécifiquement d'usage thérapeutique, donc physique, car elle assainit le sang et renforce les organes filtreurs tels que les reins, le foie et la rate.

Elle renforce ainsi tout le système sanguin.

Aide à équilibrer les déficiences de fer.

A utiliser en cas de traumatisme cardiaque.

Permet d'acquérir une certaine stabilité, excellente pierre pour les gens qui manquent de confiance en soi, et ceux qui sont timides, ou encore qui ont des complexes.

On peut s'en servir pour traiter les empoisonnements du sang et cicatriser les plaies.

Elle stoppe également les hémorragies.

En résumé, elle équilibre et guérit tout ce qui concerne le sang et le système sanguin.



Pierre de soleil



- Groupe de feldspaths.
- Couleur : orange, brun, rouge scintillant.
- Numérologie : 9
- Composition : Aluminosilicate de sodium et calcium.
- Chakra correspondant : 1^{er} , 2^{ème}, 3^{ème} et 6^{ème} (base, ombilical, plexus et troisième œil).

Pierre de méditation, elle aide à percevoir ce que les autres personnes ressentent au niveau personnel et émotionnel.

Bénéfique pour le foie, les reins, la vessie et la vésicule biliaire.

Aide les personnes qui sont frileuses.

Donne une sensation de chaleur à travers le corps.
Bénéfique pour le système circulatoire.
Aide aux problèmes d'ossification.
Nous aide à être altruiste.
La pierre de soleil aide à développer le pouvoir de guérison.



Pyrite



- **Aussi appelé "or des fous".**
- **Couleur : jaune cuivre, jaune gris, éclat métallique.**
- **Numérologie : 3**
- **Composition: bisulfure de fer.**
- **Chakra correspondant : 1^{er} , 3^{ème} et 4^{ème} (base, plexus et cœur)**

Bénéfique pour la digestion.
Renforce le système circulatoire et l'infuse d'oxygène.
Accroît le fonctionnement du cerveau.
Influence positive sur votre regard de la vie.
Bénéfique pour le corps émotionnel et renforce votre volonté.
Elle vous aide à travailler harmonieusement avec les autres.
Elle travaille également sur l'élimination des déchets sous-cutanés : tissus cicatriciels ainsi que pour les douleurs mineures.
Soulage et élimine les calculs rénaux, biliaires et urinaires.



Quartz bleu

- **Groupe des microcristallins.**
- **Groupe : bleu gris opaque.**
- **Numérologie : 3**
- **Composition : dioxyde de silicium.**
- **Chakra correspondant : 4^{ème} et 5^{ème} (cœur et gorge)**

Le quartz est bénéfique pour ouvrir le chakra du cœur.

Accroît la longévité.

Très bon contre toute forme de cancer.

Bénéfique pour les tuberculeux.

Aide à l'absorption des vitamines du complexe "B".

Aide à décompresser du stress quotidien.

Aide à la créativité.

Développe nos habiletés et notre spiritualité.

Il aide également l'âme à se débarrasser de toute forme d'énergie, karmique ou non qui puisse l'affecter.



Quartz clair

- **Cristal de roche.**
- **Couleur incolore.**
- **Numérologie : 2**
- **Composition : dioxyde de silicium.**
- **Chakra correspondant: Aligne tous les chakras.**

Le quartz fonctionne comme détecteur et amplificateur de bioélectricité.

Il amplifie toutes les pensées et le niveau d'énergie du porteur.

Pour une personne dépressive, le quartz clair clarifiera le champ magnétique, en éliminant les ions positifs de leurs effets irritants, pour les remplacer par des ions négatifs plus doux, procurant ainsi une sensation de bien-être.

Une de ses autres particularités est de focaliser son énergie, permettant ainsi de l'utiliser comme un laser (pour la circulation).

Le quartz peut amplifier, focaliser et transformer les sept principaux rayons de lumière, afin que le corps puisse les absorber par ses centres d'énergie (chakras).

Le cristal de roche concentre, enregistre et transforme les informations

énergétiques de l'aura.

Il enregistre, amplifie également les vibrations de l'environnement dans lequel il se trouve.

Le quartz représente la perfection de l'évolution du règne minéral, car ses six faces symbolisent les six chakras, et leurs extrémités de forme pyramidale correspondent au chakra du sommet en communication avec l'infini.

Le quartz protège contre les effets négatifs de l'éclairage au néon ou de la négativité venant d'autres individus, ainsi que nous aider à combattre les effets d'épuisements causés par le courant électrique.

Protège également contre les ondes produites par les écrans cathodiques.

Le cristal de roche facilite l'accès au plus hautes sphères de la conscience.

Chaque cristal est unique, comme l'être humain, car il possède sa propre personnalité et constitue une montagne de connaissances infinies.

Utiliser le quartz avec la pointe vers le bas produit chez le porteur une sensation de bien-être et de calme (excellent pour les personnes nerveuses et surexcitées). Pointé vers le haut, élève et renforce l'esprit (pour les personnes désirant développer le domaine spirituel).

A pointe double, placé verticalement, il aide à équilibrer l'énergie terrestre avec l'énergie spirituelle.

Et horizontalement, il harmonise le côté féminin avec le côté masculin (yin et yang), produisant une sensation d'équilibre chez le porteur.

La vibration du quartz est si forte que les vibrations de l'aura les plus sombres et leurs résidus karmiques peuvent être dissous en un instant.

Au niveau thérapeutique, le quartz accroît les propriétés cristallines du sang, du corps et du mental.

Il active et ré harmonise la glande pinéale et pituitaire.

Le quartz devient votre propre guérisseur personnel.

Il nous aide à devenir intuitifs et à voir la lumière dans les ténèbres de l'inconscient.

Quart clair OU Jardin de quartz OU groupe de quartz :

Il représente une communauté évolutive dont chacun des membres, parfait et unique, vit en harmonie avec les autres.

Un amas de quartz dégage un champ aurique d'une force et d'une brillance exceptionnelle.

Il assainit l'atmosphère et crée un terrain propice à la guérison, car il purifiera toute pièce de ses vibrations négatives.

On peut les appliquer sur les chakras, car il dissoudra toute énergie ou influence négative.

On peut s'en servir également pour purifier et énergétiser toute autre pierre.



Quartz faden : (Quartz tabulaires).

- **Couleur : incolore.**
- **Numérologie : 7**
- **Composition : dioxyde de silicium.**
- **Chakra correspondant : tous les chakras.**

Quartz à pointe double ou terminaison double.

Ces quartz véhiculent les plus hautes vibrations.

Ils ont le pouvoir de transmettre l'énergie d'une face à l'autre dans un parfait équilibre.

On peut les utiliser pour rééquilibrer le champ énergétique entre deux personnes ou deux chakras.

Ils peuvent servir comme transmetteur télépathique.

Excellent dans les cas d'hystérie ou d'angoisses extrêmes, car il a effet de purification instantanée du mental et ré harmonisation de la force spirituelle et de la personnalité psychologique.

Il sert de lien entre vous et votre moi profond.

Ce sont également de merveilleux conseillers matrimoniaux, tant sont grandes leurs capacités à résoudre tous les problèmes de communication.



Quartz fantôme



- **Couleur : incolore.**
- **Numérologie : 6**
- **Composition : Dioxyde de silicium.**
- **Chakra correspondant : tous les chakras.**

Quand un autre cristal se forme à l'intérieur d'un cristal, on parle alors d'un quartz fantôme.

Formés dans une même forme physique, les cristaux fantômes ont gardé les souvenirs de leurs innombrables vies.

Rares autant que captivants, les cristaux fantômes représentent les phases multiples du développement spirituel car ils ont atteint l'apogée du savoir. Ce sont des objets de méditation qui permettent de plonger dans notre âme et de pouvoir déchiffrer tous ses messages. Ils peuvent aller jusqu'à retracer notre généalogie jusqu'à sa source. La présence symbolique des cristaux fantômes ouvre les portes de toutes les facettes de l'existence et révèle à l'esprit initié la vérité sur sa vie. Ces pierres détiennent les clés des sanctuaires sacrés de l'âme et des ultimes dimensions de l'univers intérieur. Ce sont les professeurs de l'univers.



Quartz fumé



- Aussi appelé quartz enfumé.
- Couleur : de brun à noir et gris fumés.
- Numérologie : 0
- Composition : dioxyde de silicium.
- Chakra correspondant : 1^{er} 2^{ème} et 3^{ème} (base, ombilical, et plexus)

C'est la pierre idéale pour stimuler et purifier le chakra de la base.

Si on n'exploite pas ce chakra, il dépérit progressivement jusqu'à rechercher des gratifications personnelles.

Si au contraire on le stimule en lumière et accordé aux chakras supérieurs, il devient la fondation à partir de laquelle la force spirituelle se manifeste dans le corps physique.

Le quartz fumé canalise l'énergie lumineuse du chakra du sommet jusqu'au chakra de la base afin que celui-ci s'enracine dans le monde matériel, harmonisant ainsi les pouvoirs de la terre et les forces du ciel.

Cette pierre active l'instinct de survie mais sous une forme purifiée.

Il convient particulièrement aux personnes aux tendances suicidaires.

Il permet à chacun de chasser les énergies négatives et transformer la vision du monde.

Il aide l'harmonisation et la réconciliation avec tous les éléments de notre vie et ceux qui l'entourent.

Il transmet la force d'amour dégagée par le chakra du cœur jusqu'à celui de la base, ce qui contribue à faire une mise à la terre.

C'est donc une pierre excellente pour les personnes souffrant de dépression ou qui se révèlent incapables de faire face à la vie quotidienne.

Le quartz dissout les énergies négatives qu'il rencontre car il les dissipe et purifie les résidus du champ aurique.

Le quartz enfumé favorise la juste perception de tous les éléments de notre vie et l'élimination psychique de toutes les informations parasites.

Il nous permet d'être en accord avec la lumière, au lieu d'être consumés par la vie.

**Il renforce les adrénalines, le foie et le pancréas.
Il équilibre les énergies sexuelles.**



Quartz neigeux : Quartz des neiges blanc.

- **Couleur : blanc.**
- **Numérologie : 0**
- **Composition : dioxyde de silicium.**
- **Chakra correspondant : 1^{er} , 2^{ème} et 3^{ème} (base, ombilical, et plexus)**

On l'utilisait pour réduire l'enflure des ganglions et les fièvres grâce à ses propriétés de "draineur" des excès.

On l'utilisait également pour favoriser nos espoirs et stabiliser nos rêves.

Il draine tout endroit de blocage.

Il nous aide à exploiter toutes nos ressources et nos capacités intérieures pour atteindre nos buts.

Il a les mêmes particularités de forme d'énergie que le quartz clair, mais a quand même un effet plus doux.

Excellente pierre pour les personnes surexcitées et/ou instables émotionnellement.



Quartz rose



- **Couleur : rose vif, rose pâle.**
- **Numérologie : 3**
- **Composition : dioxyde de silicium.**
- **Chakra correspondant : 4^{ème} (cœur)**

Le quartz rose par son énergie favorise l'accomplissement spirituel et la paix intérieure.

Par son rayonnement doux et reposant, cicatrise toutes les blessures que le cœur a accumulées.

C'est une pierre recommandée pour les personnes qui sont incapables de vivre leur vie pleinement.

Par sa couleur, il diffuse un calme que toute personne recherche dans ce vaste monde spirituel et mental.

Elle apporte la paix à l'esprit et au cœur car elle enseigne le pardon et réapprend le pouvoir de l'amour.

De plus, le quartz rose favorise une approche positive des traumatismes subis pendant l'enfance.

Cette pierre pénètre dans le chakra du cœur et va chercher toute trace de traumatismes et dissout ceux-ci, jusqu'à ce qu'ils aient disparu et que le cœur puisse de nouveau aimer.

Il aide à dégager une accumulation de colères, les peurs, les angoisses, les ressentiments, la culpabilité et la jalousie pour laisser un sentiment de bonheur.

Apaise les tempéraments.

Utilisée lors de la méditation, il ne faudrait pas vous sentir vulnérable de voir ressurgir des souvenirs ou peines qui pourrait provoquer des larmes, car le quartz rose joue un rôle très fort sur les émotions conscientes et inconscientes.

Du côté physique, le quartz rose est bénéfique sur le foie, le système circulatoire.

Il réduit le stress et la tension.

Accroît la confiance en soi et la créativité.

C'est une pierre excellente pour les adolescents et les enfants surtout s'ils ont manqué d'amour dans leur enfance.



Quartz rutile



- Aussi surnommé "flèche d'amour".
- Couleur : jaune ou fumé avec inclusion jaune doré ou argent.
- Numérologie : 8
- Composition : dioxyde de silicium et oxyde naturel de titane.
- Chakra correspondant : tous les chakras.

Le quartz rutile aide à la régénération des tissus à travers le corps.

Il renforce le système d'immunisation et stimule le cerveau.

Ces inclusions accroissent encore l'intensité et la transmission de puissance du cristal, car elles contiennent des couleurs inverses de charges électriques qui renforcent le pouvoir curatif.

Ce pouvoir curatif réside dans la projection de courants électriques capable de faire disparaître des troubles d'ordre physique du corps humain en reconstituant les cellules et les tissus des organes affectés.

Placé sur le plexus, il combat l'angoisse et la peur.

Il apaise la dépression et facilite l'inspiration.

C'est une pierre bénéfique pour la bronchite asthmatique.

Il accroît également la communication avec le moi supérieur et les guides spirituels.

"Augmente le don de clairvoyance".



Quartz tourmaline

- **Couleur : incolore avec inclusion de tourmaline noire.**
- **Numérologie : 6**
- **Composition : dioxyde de silicium et borosilicate d'aluminium avec fer, de magnésium et alcalis.**
- **Chakra correspondant : tous les chakras.**

Le quartz tourmaline stimule le chakra de la couronne.

Il aligne les corps subtils et les chakras pour en arriver à une meilleure image de soi.

Il aide à la compréhension et à la connaissance des lois supérieures.

Il dégage le corps de toutes toxines, sur le plan physique, mental et spirituel.

Harmonise les polarités mâle et femelle (yang et yin).

Il dissipe la négativité.

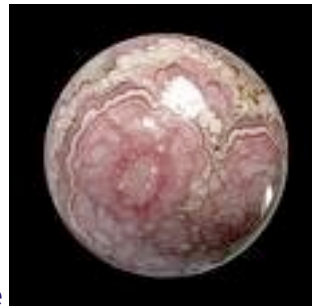
C'est une pierre puissante pour ses effets actifs du quartz et ceux modérateurs de la tourmaline.

Excellente pierre pour les personnes nerveuses.

Il dissipe la peur et a une influence protectrice.

Aide à la concentration et à l'inspiration.

Aide à nous dégager des anciens schémas de vie qui nous détruisent et nous empêchent d'avancer.



Rhodochrosite

- **Synonyme : dialogite.**
- **Numérologie : 5**
- **Couleur : de rouge rose à blanc.**
- **Composition : Carbonate de manganèse.**
- **Chakra correspondant : 1^{er} et 4^{ème} (base et cœur)**

Les vibrations de la rhodochrosite agissent autant sur le plan émotionnel que physique car elles s'attaquent au mal à l'origine.

Elle a le pouvoir de canaliser l'énergie de la lumière blanche délivrée par le chakra du sommet et pour la diffuser à travers tout le corps physique.

Elle a également la capacité de faire "voir" la réalité ou les souvenirs désagréables. En méditation, elle oriente la conscience vers les plus hautes sphères spirituelles et pour mieux comprendre la nature de notre mission sur cette terre.

Elle stimule le cerveau, en délivrant une plus grande quantité d'énergie spirituelle dans l'ensemble du corps physique et des processus mentaux.

La rhodochrosite purifie le plexus solaire et fait pénétrer les énergies physiques et spirituelles.

Elle agit sur le chakra du cœur en le stimulant.

Physiquement, elle est bénéfique pour la rate, le foie, le cœur.

Elle accroît le pouvoir créateur de la pensée.

Elle aidera également à soutenir et guérir les personnes dépressives de longue date.

Elle peut attirer un nouvel amour dans votre vie ou dans la poursuite de l'amour.

En résumé, la rhodochrosite est le purificateur du subconscient car le sentiment du moi s'en trouve renforcé.



Rhodonite

- **Couleur : vieux rose, avec inclusions noires.**
- **Numérologie : 9**
- **Composition : Meta silicate de manganèse.**
- **Chakra correspondant : 1^{er} et 4^{ème} (base et cœur)**

La rhodonite améliore les réflexes et amplifie nos sens.

Elle améliore également les échanges énergétiques entre le corps physique et l'esprit, ce qui aide à réduire le stress et la fatigue.

Agit aussi sur le système glandulaire.

Elle est bénéfique pour le système nerveux, la glande thyroïde, le pancréas et la glande pituitaire.

Elle améliore la mémoire.

La propriété énergétique de la rhodonite permet de rétablir l'énergie sapée par un traumatisme ou une tragédie émotive (dépression passagère).

Elle favorise également l'amour-propre, les sentiments de valeur personnelle et une bonne confiance en soi.

Si vous avez besoin d'une pierre d'encouragement, la rhodonite sera là pour vous l'apporter.

"Pierre pour découvrir le grand amour" !



Rubellite

- **ou tourmaline rose.**
- **Surnommée la Reine des tourmalines**
- **Numérologie : 3**
- **Composition : Meta silicate de manganèse.**
- **Chakra correspondant : 4^{ème} (cœur)**

La rubellite brise les barrières qui tiennent le cœur prisonnier des chagrins et de la peur.

Elle invite à oublier les douleurs du passé et à croire au pouvoir de l'amour.

Son rose vibrant fait vibrer le chakra du cœur à une fréquence qui dissout et dissipe progressivement les résidus destructeurs.

Elle réactive le chakra du cœur.

Elle est bénéfique pour les muscles et le système circulatoire.

Elle équilibre les corps émotionnel et mental.

Elle fortifie le cœur et contrôle notre état émotionnel en nous empêchant de succomber au désespoir.

Elle renforce les dons occultes.

Encourage l'amour et les nouvelles amitiés.

La rubellite est le symbole de l'amour maternel.

A la particularité d'aider à s'endormir par ses vibrations électromagnétiques.



Rubis



- **Groupe des corindons.**
- **Numérologie : 6**
- **Couleur : rouge de plusieurs nuances.**
- **Composition oxyde d'aluminium.**
- **Signe astrologique correspondant : cancer.**
- **Chakra correspondant : 1^{er} (base)**

Dans les temps anciens, il avait la réputation de protéger de tout péril, car ni la position sociale, les terres, ni la demeure ne pouvait être retiré à son porteur. Aujourd'hui, on lui attribue les effets de maîtriser les passions et de dissiper les pestilences.

C'est le remède pour les gaz intestinaux ou les troubles du foie.

Il est utilisé pour le traitement des troubles sanguins, de l'arthrite, de la constipation, des palpitations cardiaques (tachycardie) et des irrégularités du rythme cardiaque (arythmie), de la poliomyélite et des évanouissements.

Le rubis rétablit la vitalité déficiente au niveau du corps entier.

Il est efficace contre les fièvres et les maladies infectieuses (même ceux des enfants), traite la leucémie, les anémies, les troubles du système immunitaire, la peste bubonique.

Il améliore le transit intestinal.

Sur le plan émotionnel, il dissipe les obstacles, en particulier les énergies négatives, et favorise la paix intérieure et dans l'entourage.

Il renforce l'intuition et ramène les choses à leurs justes perspectives.

Il développe l'art de négocier, aide à la décision, donne de la confiance et accroît l'estime de soi.

Il favorise également l'assimilation du calcium, du fer, du magnésium et de la vitamine E.

Il stoppe les hémorragies.

Il exerce une action positive sur la virilité et la qualité du sperme (fertilité).



Saphir

- **Groupe des corindons.**
- **Couleur : bleu, incolore, rose, orange, jaune, vert, violet et noir.**
- **Numérologie : 3**
- **Composition : oxyde d'aluminium.**
- **Signe astrologique correspondant : vierge.**
- **Chakra correspondant : tous les chakras.**

Le saphir symbolise la vérité, la constance et le secret message délivré par le Tout-Puissant.

Son action se centre sur les chakras du plexus solaire et de l'hypophyse, laquelle glande, ainsi que l'estomac et le transit intestinal s'en trouvent stimulés, les fonctions cardiaques et rénales améliorées, les troubles des organes correspondants soulagés.

Le saphir a un pouvoir désintoxiquant dans les cas d'absorption de substances nocives ou d'exposition prolongée aux radiations.

Il renforce le système musculaire.

Excellente pierre dans les cas de déséquilibre nerveux, du stress et des montées de lait maternel.

Il calme la douleur, aide le corps à assimiler toute nourriture en particulier les protéines.

Spirituellement, il favorise la projection astrale, télékinésie, médiumnité, télépathie et clairvoyance.

Il élève le niveau de conscience, règle sur le moi supérieur, œuvre en accord avec le corps, l'âme et l'esprit pour apporter la paix intérieure.

L'ensemble des chakras bénéficie de ses vibrations, tout comme le corps astral et émotionnel.

Il purifie l'aura.

Le saphir est identifié à la Divine Loi de l'Ordre et de la Vérité.

Il représente le plus haut état de pure illumination.

Le saphir bleu aide en plus à prendre des décisions.

Le saphir étoilé, lui, représente par son étoile, la foi, l'espérance et le destin.

En méditation, le saphir étoilé sert de catalyseur.



Sélénite

- **Couleur** : blanc parfois opaque, parfois translucide.
- **Numérologie** : 8
- **Composition**: dioxyde de silicium.
- **Chakra correspondant** : tous les chakras.

La sélénite renforce les os et les dents.

Utilisé en méditation, elle permet d'accéder à la conscience claire et de découvrir notre propre vérité.

Excellente pierre pour tous les troubles de l'esprit.

On s'en sert pour activer la glande pinéale, car elle activera l'activité du cerveau et augmentera le champ de la conscience.

La sélénite sert principalement au développement de l'esprit et des pouvoirs mentaux.

Elle convient particulièrement aux expériences télépathiques.

Elle favorise le développement de l'intuition et des pouvoirs télépathiques.

Elle développe également la clarté du mental et accroît la volonté.



Serpentine

- **Couleur** : vert toutes nuances.
- **Numérologie** : 8
- **Composition** : silicate basique de magnésium.
- **Chakra correspondant** : 4^{ème} (cœur)

Cette pierre est très bon stimulant cardiaque, pulmonaire et rénal.

Elle équilibre la glande pituitaire, donne de l'oxygène aux globules rouges.

Elle développe les facultés de projection astrale.

Aligne nos émotions au corps astral.

Protège contre la paranoïa, développe nos facultés altruistes.

C'est une pierre excellente pour la méditation et le développement de nos facultés visionnaires.

Pierre de protection contre toute forme de vol et des incendies.

Smithsonite



- **Synonyme : bonamite.**
- **Numérologie : 7**
- **Couleur : blanc, vert clair, bleu clair, rose et jaune brun.**
- **Composition : carbonate de zinc.**
- **Chakra correspondant : dépend de la couleur.**

Active les corps astraux et émotionnels en harmonie avec les chakras du cœur et du plexus.

Facilite les rapports sociaux et personnels.

Renforce la confiance en soi et en ses capacités.

Equilibre les énergies venant du cœur et les émotions.



Sodalite

- **Couleur : bleu, bleu gris, bleu violet.**
- **Numérologie : 4**
- **Composition : silicate d'aluminium et de sodium, contenant du chlore.**
- **Chakra correspondant : 5ème, 6ème et 7ème (gorge, troisième œil et sommet)**

Cette pierre est bénéfique pour le pancréas.

Réharmonise la glande thyroïde.

Équilibre les polarités mâle et femelle (yang et yin).

Procure le calme et la sérénité.

Peut être utilisé comme léger sédatif.

La sodalite disperse les sentiments de peur.

En tant que stimulateur du troisième œil, il prépare l'esprit à recevoir la vision intérieure et la connaissance intuitive.

Autrement dit, la sodalite fait le pont entre le subconscient et le conscient.

Elle permet de rationaliser nos pensées et d'aboutir à des conclusions logiques.

Elle convient aux personnes hypersensibles, car elle stabilise la puissance mentale

et permet de maîtriser les émotions.

Elle favorise également une meilleure approche du monde et de soi-même.

Les veines blanches que l'on retrouve parfois dans la sodalite symbolisent la lumière spirituelle et l'éveil de l'esprit accompli.



Soufre

- **Couleur : jaune citron.**
- **Numérologie : 3**
- **Composition : métalloïde solide de soufre.**
- **Chakra correspondant : 3^{ème} (plexus)**

C'est la pierre des alchimistes.

Il est reconnu depuis quelques siècles pour ses effets magnétiques.

Il aide à vaincre les malaises d'estomac (contient du sodium) et au rétablissement de la fonction hépatite.

Il modifie le champ de l'aura en absorbant une certaine quantité d'énergie au niveau de la troisième couche énergétique de l'aura.

Il aide également à percevoir l'aura et le fluide magnétique.

Excellent contre le rhume, les rhumatismes, l'arthrite, les problèmes nasaux et les hémorroïdes.

Il normalise la flore intestinale.

Il équilibre et harmonise le corps astral et éthérique.

Il aide à l'assimilation des protéines.

Il stimule le cœur, les muscles, les tendons, les ligaments et nettoie le pancréas et l'appendice.

Soigne les sinus, la tuberculose.

Equilibre les polarités mâle et femelle (yang et yin).



Spinelle

- **Couleur** : rouge, rose, violet, jaune, orange, bleu, vert foncé, noir.
- **Numérologie** : 4
- **Composition** : aluminat de magnésium.
- **Chakra correspondant** : dépend de la couleur.

On donne aux vibrations de la spinelle, une énergie sporadique apte à régénérer la vitalité, et à redonner le goût de recommencer une tentative.

Il redonne l'espoir à celui qui jugeait tout espoir perdu.

Il attire l'aide d'autrui, élève les pensées, purifie l'imagination.

En usage thérapeutique, il nettoie et aligne les corps éthériques et émotionnels. C'est un puissant nettoyeur dans les périodes de désintoxication.

Son effet peut se rendre jusqu'aux cellules.

La spinelle a des effets calmants et antidépresseurs.

Il est recommandé de la placer dans une pyramide, car ses qualités seront amplifiées.



Sugilite

- **Aussi appelé** luvulite ou pierre d'amour.
- **Couleur** : violet mauve opaque.
- **Numérologie** : 3
- **Composition** : mélange de potassium, sodium, fer, lithium, silicium et oxygène.
- **Chakra correspondant** : 6^{ème} et 7^{ème} (troisième œil et sommet)

Le rayon violet de la sugilite représente le lien entre l'esprit et le corps physique. L'esprit et les pensées déterminent la santé du corps.

La sugilite permet d'établir un contrôle conscient sur les facultés mentales et, ce faisant, de capter l'énergie curative nécessaire à un rééquilibrage du corps.

En méditation, appliquées sur le troisième œil, elle montre au porteur, les raisons profondes de son déséquilibre et les leçons qu'il doit en tirer.

Il devient alors possible de dénouer les blocages mentaux qui sont à l'origine de divers troubles physiologiques et de purifier ainsi l'ensemble du corps.

La sugilite permet de maîtriser colères, ressentiments, peurs, frustrations, culpabilité et chagrins.

Elle permet également de créer une soupape de sécurité et d'apporter la compréhension pour l'organe lésé.

Elle convient particulièrement aux gens sensibles et ouverts.

Excellente pierre pour les enfants, car elle leur permet d'apprendre la manière de s'adapter à toutes les circonstances en restant parfaitement concentré sur son propre centre de lumière.

Grâce à cette pierre, l'innocence, la sagesse propre à l'enfant continuent de rayonner à l'âge adulte.

Elle peut aussi réveiller ces facultés si elles sont assoupies.

Elle nettoie le système lymphatique, qui lui, nettoie le corps entier.

En résumé, la sugilite est la sagesse contenue dans chaque atome et dans chaque âme.

Son existence nous indique qu'il est temps d'exploiter les ressources de l'esprit et de s'harmoniser avec le moi éternel.



Tanzanite

- **Couleur : bleu violet.**
- **Numérologie : 2**
- **Composition : silicate d'aluminium et de calcium.**
- **Chakra correspondant : 5ème, 6ème et 7ème (gorge, troisième œil et sommet)**

Renforce les parties génitales masculines et le col de l'utérus chez la femme, favorisant la fertilité.

Elle stimule le chakra de la base, équilibre la personnalité et développe la créativité.

Excellente pierre pour l'assimilation du calcium (os et dents).

Apaise les énergies excessives.

Elle amène l'harmonie, donne une âme pure, elle renforce l'esprit et le caractère et préserve des excès de chaleur interne.

Elle combat la mélancolie et la peur, favorise la prédiction du futur.

Elle apporte la loyauté et affection.

Elle protège les mariages, amène chance et protection, réalise les désirs de ceux qui la portent.

Elle donne audace et victoire, elle dévoile les fraudes, détruit l'envie.

Elle attire la faveur divine sur celui qui médite.

Elle renforce la vitalité et la joie de vivre.



Tectite

- **Couleur : noir, brun vert.**
- **Numérologie : 1**
- **Composition : dioxyde de silicium, d'oxyde d'aluminium et de fer.**
- **Chakra correspondant : tous les chakras.**

Après avoir pris conscience de notre moi intérieur, les tectites seront d'un précieux secours pour approfondir nos connaissances intérieures en éliminant tout blocage émotionnel ancré au plus profond de notre être, ce qui nous apportera une meilleure connaissance de l'aspect cosmique de notre univers intérieur.

Elle nous aidera également à mieux conscientiser le reflet spirituel de la lumière divine.

Elle apporte donc une harmonisation lente, mais durable entre l'âme et l'esprit (mental).



Thulite



- **Variété compacte de zoïsite.**
- **Numérologie : 5**
- **Couleur : rose, vert et noir.**
- **Chakra correspondant : 1^{er} , 2^{ème}, 3^{ème} et 4^{ème} (base, ombilical, plexus et cœur)**

Cette pierre à un effet direct sur la coagulation du sang, ce qui nous permet de penser qu'elle sera utile pour ceux qui souffrent d'hémophilie.

Son magnétisme fait en sorte de garder les fibres musculaires en bon état, permettant ainsi à tous les sportifs une meilleure performance lors de rencontre sportive.

Elle nous permet de développer une puissante confiance en soi et en nous permettant de surpasser nos limitations.

Nettoie et purifie nos peurs en nous faisant comprendre l'origine de celles-ci.

Très bonne pierre pour toutes les personnes qui souffrent d'un trac quasi insurmontable.



Topaze

- **Couleur** : incolore, jaune vif, brun orangé, bleu clair, rose pâle à rose vif et vert pâle (rare).
- **Numérologie** : 2
- **Composition** : fluosilicate d'aluminium.
- **Signe astrologique correspondant** : scorpion.
- **Chakra correspondant** : dépend de la couleur.

La topaze est le remède utilisé pour résorber les végétations, calmer la toux, traiter le croup, la surdité, les goitres, les hypertrophies glandulaires, les oreillons, l'obésité, la pancréatite, l'amygdalite aiguë, l'angine et la coqueluche.

Elle régénère les tissus et ralentit le processus de vieillissement.

Spirituellement, elle favorise la renaissance du soi, rajeunit le corps éthérique et l'aligne sur le corps physique.

Elle est également recommandée dans les cas de troubles de circulation, d'hémorragies, de goutte, d'affections du système nerveux.

Elle compense les déséquilibres émotionnels, modère le stress, la dépression, les inquiétudes, aide à mesurer la colère, l'envie et la jalousie.

Son action positive s'exerce en accord avec le chakra du troisième œil et celui du plexus, ainsi qu'avec le corps éthérique.



Topaze bleue

La topaze bleue représente le bleu du ciel de l'éternité et de ses vibrations émanent toute la clarté et la pureté de la recherche spirituelle.

Ses vertus nettoyantes et purificatrices sont très utiles dans les soins à donner à la gorge et pour équilibrer le système nerveux.

Pierre recommandée pour les artistes, car elle a pour effet de se charger d'une grande force magnétique, qui permet d'entreprendre une œuvre et bénéficier d'une inspiration sans égal.

Elle a également une double aptitude : c'est un émetteur-récepteur d'énergie magnétique.



Topaze jaune

Goutte de lumière jaune, la topaze soigne par analogie, la jaunisse, toutes les maladies reliées au foie ; elle est efficace contre les virus de la grippe, les maladies mentales, les troubles visuels, les hémorroïdes, les varices et les hémorragies. Cette pierre est également bénéfique dans les cas d'asthme, de goutte, d'insomnie ; elle soignerait l'épilepsie.

La topaze favorise les amours ; elle préserve des déboires sentimentaux et calme les tempêtes.

Spirituellement, elle est symbole d'action, d'affection, de bienveillance, de joie, de liberté, de savoir, de sympathie, de tranquillité.

Elle est l'emblème de l'amitié et de l'affabilité, du bonheur, de la constance et de la contemplation.



Tourmaline

- **Couleur :** incolore, rose, rouge, jaune, brune, vert bleu, violette, noire et incolore.
- **Numérologie :** 2
- **Composition :** silicates complexes de roches acides (borosilicates d'aluminium avec fer, magnésium et alcalis)
- **Chakra correspondant :** dépend de la couleur.

La tourmaline peut être utilisée lorsque vous avez besoin d'un flux d'énergie lumineuse.

Elle rétablit le flux d'énergie entre les chakras.

Le puissant courant électrique qui se déplace rapidement le long des stries de la tourmaline accroît le charisme et le rayonnement du porteur, car elle tisse à l'intérieur de l'aura une trame de joie, de force, de paix et de compassion.

La tourmaline nous entoure d'un écran protecteur.

La tourmaline construit le pont sur lequel la terre peut rencontrer les cieux, et les énergies subtiles sur le plan physique.

Elle crée un équilibre de forces en abaissant la fréquence de l'esprit et en élevant celle de la matière.

En résumé, la tourmaline bâtit le pont sur lequel l'âme exprimera l'infinité de ses formes multidimensionnelles.

Elle rassemblera les différents mondes dans une seule et même unité.



Tourmaline bleue

- Aussi appelée indicolite.

La tourmaline bleue active la région de la gorge.

Elle énergétise le larynx, la glande thyroïde et les glandes du système parasympathique.



Tourmaline noire

- Aussi appelée schorl.

La tourmaline noire dévie les énergies négatives au lieu de les absorber.

Elle forme un écran protecteur qui immunise son porteur contre les effets d'influences psychiques malfaisantes et pernicieuses.

On peut également l'utiliser pour maîtriser ses propres énergies négatives ; colère, ressentiment, jalousie et angoisse.

Elle canalise les énergies des chakras supérieurs.

On l'utilise également en vue de diffuser l'énergie délivrée par le chakra du sommet jusqu'au chakra de la base.

Mélangée au quartz, crée une parfaite polarité d'énergie.

Elle élimine instantanément toute vibration négative, que ce soit sur le plan subtil ou du corps physique.



Tourmaline melon d'eau



Le mélange de rose et de vert en fait de la tourmaline une des plus puissantes, car il

constitue un remède des plus efficace pour recharger le chakra du cœur.
 Le rayonnement du vert traite les blessures émotionnelles que le cœur a accumulées alors que le rose y déverse continuellement son flux d'amour.
 Elle donne au cœur une nouvelle jeunesse en le purifiant de toutes ses impressions négatives.
 Elle redonne le sens de l'humour à ceux qui prennent la vie trop au sérieux.
 Elle équilibre les polarités. Elle exerce une influence positive sur le cœur et le système nerveux.
 Elle aide à prévenir le cancer, grâce à ses vibrations continues équilibrantes dont l'influence empêche la croissance des cellules anarchiques ou cancéreuses.



Tourmaline rose



- Aussi appelée rubellite.
- Voir définition de la rubellite.



Tourmaline verte



- Aussi appelée verdelite.

Cette pierre constitue un puissant outil de guérison sur tous les plans.
 Elle est à même de purifier et de consolider le système nerveux, en lui permettant de faire circuler de plus grandes quantités de force spirituelle.
 Elle convient tout particulièrement aux personnes qui ressentent les symptômes d'une fatigue chronique.
 Elle apporte au porteur abondance et prospérité.
 Elle accroît la créativité.
 Elle permet de fermer hermétiquement les trous auriques qui les rendent vulnérables aux influences négatives.
 Elle renforce les capacités mentales.
 Elle apaise l'esprit par la voie du système nerveux.
 Elle agit efficacement dans les cas de grippe, de cancer, d'inflammation et de problèmes cardiaques.
 Normalise la pression du sang.

Bénéfique pour le sommeil.



Turatella

- **Variété de jaspe fossile.**
- **Couleur : brun noir, brun blanc.**
- **Numérologie : 2**
- **Composition : dioxyde de silicium et agrégat grenus microcristallin.**
- **Chakra correspondant : 1^{er} (base)**

Dans cette pierre, nous y trouverons toutes les caractéristiques du jaspe ainsi que des fossiles.

Ceci formant une puissance énergétique sans pareil.

Cette pierre pourra être utilisée par tous ceux qui veulent "retourner" et pratiquer la thérapie du rebirth, ou encore de régression. Cependant, elle devra être appliquée au niveau du K'i lors de la thérapie.



Turquoise



- **Couleur : bleu céleste, bleu vert, vert pomme.**
- **Numérologie : 1**
- **Composition : phosphate basique hydraté d'aluminium et cuivre.**
- **Signe astrologique correspondant : Sagittaire.**
- **Chakra correspondant : 4^{ème} et 5^{ème} (cœur et gorge)**

C'est une pierre qui à la capacité de vous attirer la bienveillance d'autrui.

Elle exerce une influence conciliatrice lors des querelles et renoue les relations rompues.

Elle renforce l'ensemble de l'organisme, stimule la régénération globale des tissus et est très précieuse dans le traitement de toutes les maladies.

Elle développe et aligne les chakras, méridiens, lignes de force et corps subtil.

Elle améliore l'assimilation des aliments et intensifie la circulation sanguine.

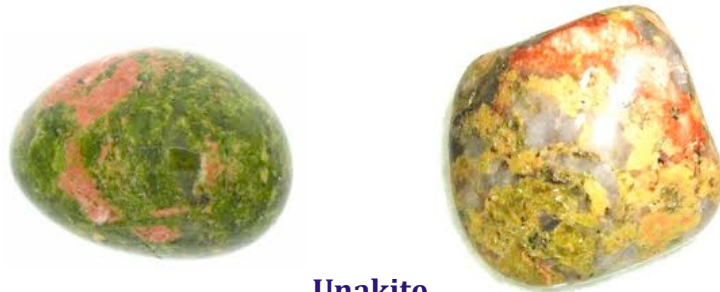
Elle accroît le niveau de conscience.

Elle rend de grands services dans les cas d'anorexie ou de boulimie et pour

débarrasser l'organisme de toxines, qu'elles soient d'origine externe ou sécrétées. Elle améliore les cas de troubles oculaires, les affections des voies nasales et de toute muqueuse. Elle protège contre les pollueurs extérieurs et favorise la méditation.

Elle est efficace dans les cas de déchirure de muscles, de ligament ou dans les cas de stress, d'infection ou d'oxygénation insuffisante des muscles, du fait qu'elle améliore la circulation dans ces tissus.

"Pierre porte-bonheur".



Unakite

- **Couleur : vert avec tache rose.**
- **Numérologie : 9**
- **Composition : dioxyde de silicium.**
- **Chakra correspondant : 4^{ème} (cœur)**

Elle est bénéfique pour le système cardiovasculaire.

Cette pierre réduit le stress, apaise une trop grande accumulation émotive.

Aide à développer notre amour personnel.

Elle dispense ses effets au niveau de la digestion et de l'estomac.

Par la douceur de sa couleur rose, mêlée à la force de sa couleur verte, cette pierre ouvrira la porte de notre voie intérieure.



Variscite

- **Synonyme : utahlite.**
- **Numérologie : 7**
- **Couleur : vert jaune, vert bleu turquoise.**
- **Composition : hydrophosphate d'aluminium.**
- **Chakra correspondant : dépend de la couleur.**

C'est une pierre bénéfique pour le système sanguin et cardiaque.

Elle sera d'un bon secours pour les gens souffrant d'hypoglycémie.

Elle aidera à une meilleure absorption des glucoses.

Apporte la confiance en soi et l'abondance.

Tranquillise et apaise en plus d'équilibrer le corps physique, émotionnel et mental.

Ceci étant fait, elle aura un effet psychospirituelle sur les vies antérieures.



Vésuvianite

- **Synonyme : idocrase ou viliouïte.**
- **Couleur : vert olive, brun jaune.**
- **Numérologie : 3**
- **Composition : silicate complexe de calcium et d'aluminium.**
- **Chakra correspondant : dépend de la couleur.**

C'est une pierre idéale pour les personnes pratiquant la lévitation astrale.

Elle peut être utile pour les gens ayant la perception aurique des éléments, ainsi que de l'astral.



Wulfenite

- **Couleur : de transparente à translucide, jaune miel, orange, rouge.**
- **Numérologie : 7**
- **Composition : plomb, molybdène et oxygène.**
- **Chakra correspondant : 1^{er}, 2^{ème} et 3^{ème} (base, ombilical et plexus)**

Ces petites tablettes de couleur jaune à jaune miel ont un effet direct sur les jambes, et surtout sur les genoux, malgré leur petitesse.

Elle dégage une grande énergie dont le porteur bénéficiera grandement.

C'est une pierre excellente pour l'auto guérison et la méditation.

Les cristaux de couleur rougeâtre à rouge orange aideront surtout les personnes qui ont des problèmes d'articulations des mains et des doigts entre autres.



Zircon

- **Couleur** : incolore, jaune, brun, orange, rouge, violet, bleu, vert.
- **Numérologie** : 4
- **Composition** : silicate de zirconium.
- **Signe astrologique correspondant** : Sagittaire.
- **Chakra correspondant** : tous les chakras.

Le zircon est une pierre sereine qui donne à l'homme la faculté d'être en paix avec lui-même.

On peut s'en servir pour restaurer son équilibre intérieur.

Excellente pour calmer les douleurs cardiaques et les fièvres.

Il ouvre la glande pinéale et l'hypophyse sur le niveau physique et en équilibre les sécrétions, réaligne les corps astral, émotionnel et spirituel.

Il incite à la prudence, aide à assumer une culpabilité, supporter l'insomnie ou garder son sang-froid.

Le zircon aide à traiter les désordres du foie et du métabolisme.

Il élève la conscience et accroît les facultés médiumniques.

Il s'agit avec les chakras de la base et du troisième œil, éclaire les visions.



Zoïsité

- **Couleur** : vert et rouge.
- **Numérologie** : 3
- **Composition** : silicate de calcium et aluminium.
- **Chakra correspondant** : 1^{er} et 4^{ème} (base et cœur)

L'enveloppe de la zoïsité permet de contenir l'énergie puissante du rubis.

Réserve énergétique dans laquelle on peut puiser l'énergie et renforcer le corps éthérique.

Permet de colmater les pertes énergétiques dues aux fissures dans le corps éthérique.

A utiliser dans une démarche au niveau du corps physique dans le but de régénérer des cellules et de lutter contre un envahisseur interne comme les microbes et les virus.

L'élixir de pierre (fabrication, posologie, utilisations)

Fabrication d'un élixir minéral

Important

Tous les ustensiles servant à la préparation des élixirs doivent être stérilisés avant l'emploi dans une casserole remplie d'eau distillée portée à ébullition durant 15 à 20 minutes.

Méfiez-vous des pierres dont la provenance est douteuse et vérifiez auprès d'un spécialiste en la matière que votre pierre n'est pas toxique.

Pour prolonger la conservation de votre élixir, l'utilisation d'un alcool naturel à 40 % ou du cognac biologique ou de la vodka ou du whisky ... est indispensable.

Matériel nécessaire

1. La pierre de votre choix dont vous désirez obtenir un élixir.
2. Environ 500 grammes de sel marin, assez pour couvrir la pierre ou du quartz pulvérisé.
3. Un bol de verre blanc transparent sans gravure pour contenir 3 à 5 décilitres de liquide.
4. Une serviette de coton propre pour essuyer vos ustensiles.
5. Environ 1 à 5 litres d'eau distillée.
6. Une casserole en acier inoxydable.
7. Éventuellement un entonnoir en acier inoxydable ou en verre.
8. Une grande bouteille en verre blanc, brun ou bleu dont le bouchon ne doit pas être en plastique.
9. Plusieurs petits flacons avec pipettes, de verre brun ou bleu.
10. Un tissu de lin, de coton ou une gaze, pour recouvrir le bol.

Purification et rechargement de la pierre

1. Déposez votre pierre dans le bol contenant de l'eau distillée et une tasse de sel marin (une pierre tendre, pas plus de deux heures – une plus dure, maximum 3 jours). Rincez ensuite votre pierre sous l'eau courante.

Il est aussi possible de recouvrir entièrement le cristal de sel marin, sans ajouter d'eau distillée. Le sel marin utilisé doit être jeté après chaque emploi. Vous pouvez également enterrer votre pierre dans un endroit dont la terre n'est pas polluée par des substances chimiques durant 3 jours avant de la rincer à l'eau courante.

2. Rechargez votre pierre au soleil du matin durant 3 heures ou à la lumière de la lune en la posant sur le bord intérieur de la fenêtre de votre maison. Vous pouvez également recharger votre pierre en la plaçant au centre d'un amas de quartz et en utilisant quatre petites pyramides de cristal de roche placées sur l'amas cristallin, au quatre coins cardinaux, pointes dirigées vers le bas.

Préparation de l'éllixir de pierre

1. Placez votre pierre dans un récipient stérilisé après avoir procédé à sa purification et à son rechargement.

2. Ajoutez environ 30 décilitres d'eau distillée.

3. Couvrez votre récipient afin de préserver le liquide des insectes ou d'autres corps étrangers.

4. Placez le récipient à l'extérieur au soleil, un matin ensoleillé ou vers midi, lorsque l'énergie solaire est à son plus haut niveau. Si vous désirez favoriser le plan émotionnel, commencez alors votre préparation au crépuscule, un ou deux jours avant la pleine lune. Pour profiter de toutes les influences, laissez reposer la préparation durant 24 heures, un jour et une nuit, à l'extérieur deux jours avant la pleine lune.

Vous pouvez entourer le récipient de 5 à 7 pointes de cristal de roche dirigées vers le centre pour créer un champ d'énergie amplifié.

L'eau de gemme est le résultat de cette préparation, sans adjonction d'alcool, elle conserve ses propriétés curatives durant 3 jours dans l'obscurité ou au réfrigérateur. La pierre aura été retirée du récipient. Le liquide est versé dans une bouteille de verre ou dans un bocal recouvert d'une gaze.

Une tisane minérale fabriquée plus rapidement **Une préparation plus rapide consiste à placer la pierre choisie le soir avant d'aller au lit dans un verre rempli d'eau de source non gazeuse et de boire le liquide le lendemain matin à jeun.**

L'essence mère ou la première dilution. Ajoutez à l'eau de gemme un alcool naturel à minimum 40 % dans une proportion moitié-moitié. Grâce à l'alcool, l'eau de gemme prend le nom d'essence mère qui conserve longtemps les propriétés curatives si elle est placée dans une bouteille de verre, avec fermeture, entreposée au frais, dans l'obscurité, loin des prises et des appareils électriques toujours branchés.

La bouteille de stockage ou la deuxième dilution. Déposez 5 à 7 gouttes d'essence mère dans un flacon à pipette stérilisé rempli d'une même quantité d'alcool à 40 % que d'eau distillée.

L'élixir

1. Prenez un flacon à pipette de verre brun ou bleu et stérilisez-le 15 à 20 minutes dans de l'eau portée à ébullition. **2.** Remplissez le flacon à environ 1/2 d'alcool à 40 %, 1/2 d'eau de source non gazeuse et de 5 gouttes de la bouteille d'essence mère ou de 7 gouttes de votre bouteille de stockage. Agitez le flacon pour le dynamiser et étiquetez-le.

Une essence mère ne se prend pas sans avoir été diluée au préalable. Un élixir préparé avec une première dilution agit plus rapidement que celui préparé avec une deuxième dilution.

Placer le flacon sous une pyramide de cristal de roche amplifie son efficacité.

Posologie

En général, l'eau de gemme se prend 3 fois par jour, à raison de 5 gouttes diluées dans un verre d'eau de source non gazeuse à prendre si possible avant les repas durant 3 jours (problème de conservation).

Si vous désirez prendre un élixir sur une plus longue durée, il vous faudra utiliser une préparation stabilisée par de l'alcool. Il est conseillé de prendre entre 3 et 5 gouttes de l'élixir, ceci 2 à 3 fois par jour, environ 10 minutes avant les repas. La durée de prise d'un élixir peut dépasser plusieurs semaines.

Avant chaque prise, secouez le flacon afin de le dynamiser. Ne pas prendre plus de 3 à 5 élixirs à la fois.

Diverses utilisations d'un élixir de pierre

Par voie orale : absorption directe de l'élixir sous la langue.

Par voie externe : dans l'eau du bain : 7 gouttes de la bouteille de stockage à ajouter dans l'eau du bain.

En spray : 3 à 5 gouttes de la bouteille de stockage que vous mettez dans un vaporisateur avec de l'eau de source afin de projeter le liquide sur vous-même pour harmoniser vos corps subtils.

En huile de massage : 5 à 7 gouttes de l'élixir ajoutées à de l'huile d'olives ou autre.

En application directe sur un chakra ou sur les poignets : 2 à 3 gouttes de l'élixir suffisent à réharmoniser les énergies subtiles.

En compresses : 5 à 7 gouttes de l'élixir dans l'eau des compresses.

Dans une pièce: quelques gouttes de l'élixir sur l'ampoule électrique harmonisent l'atmosphère.

SIGNIFICATION DES NOMBRES

**1. Il se réfère aux idées, aux désirs, à la volonté, aux commencements.
C'est un nombre masculin.**

2. Symbolise le travail en commun, l'adaptabilité, la chaleur humaine, la diplomatie. Nombre féminin.

3. Est en relation avec la créativité, l'expression de soi, l'abondance, l'intuition.

4. Est autorité, discipline, ténacité, solidité terre à terre.

5. Signifie liberté, progressivité, curiosité, personnalité mercurienne, éveillée et changeante.

6. Est conventionnellement responsable, idéaliste, pratique.

7. Est un nombre magique, ou susceptible de l'être. Il préside à la croissance de l'âme. Les sept sont des sages, mais avec scepticisme, pénétration, réserve.

8. Dénote réalisme, énergie, ambition, matérialisme, confort intellectuel.

9. Est le nombre de l'altruisme, de la mise au service de l'univers, du perfectionnisme et de la force de caractère.

SIGNES ASTROLOGIQUES ET PIERRES CORRESPONDANTES

Capricorne : Grenat

Verseau : Améthyste

Poisson : Aigue-marine, jaspé, sanguin

Bélier : Diamant

Taureau : Émeraude

Gémeaux : Perle, pierre de lune, alexandrite

Cancer : Rubis

Lion : Péridot, sardonyx

Vierge : Saphir

Balance : Opale, tourmaline

Scorpion : Topaze, citrine

Sagittaire : Turquoise, zircon

PETITE TABLE DES MATIERES

BONNES PIERRES : Péridot, quartz rose, sugilite

Anti-inflammatoire : Magnétite

Concentration : Cornaline, fluorite

Digestion : Citrine, unakite

Douleurs physiques : Dumortierite, Charoite

Fatigue chronique : Tourmaline verte, rodonite

Hyperactif : Fluorite (aide aussi à la concentration)

Insomnie : Tourmaline rose

Maux d'yeux : Opale feu

Méditation : Howlite, kunzite

Migraine : Améthyste

Purification : Dolomite (utilisé avec de l'encens)

Réveil : Lépidolite

Sommeil : Rubellite ou tourmaline rose

Stress : Calcite, turquoise, topaze, rodonite, unakite

Surdit   : Topaze

Trouble de circulation : Topaze

Trouble visuel : Topaze jaune

Voie nasale : Turquoise

BIBLIOGRAPHIE

TITRES DES LIVRES

- **La magie des pierres** : *Cornelie M. Parkinson*
- **Les pouvoirs secrets des pierres et des cristaux** : *Katrine Raphaell*
- **Le pouvoir des pierres précieuses** : *Dorothée L. Mella*
- **Le guide des effets magnétiques des cristaux, des pierres et d'autres substances** : *Steve Dubois Perron*
- **Ondes et pyramides** : *Shanti*
- **Le pouvoir magique des pierres précieuses** : *Luan Tuan-Zachariel*
- **La santé par les pierres** : *Daya Sarai-Chocron*
- **Guide des pierres précieuses, pierres fines et pierres ornementales** : *Walter Schumann*
- **Cristal de quartz, véhicule de lumière** : *Ghislaine D. Martel*