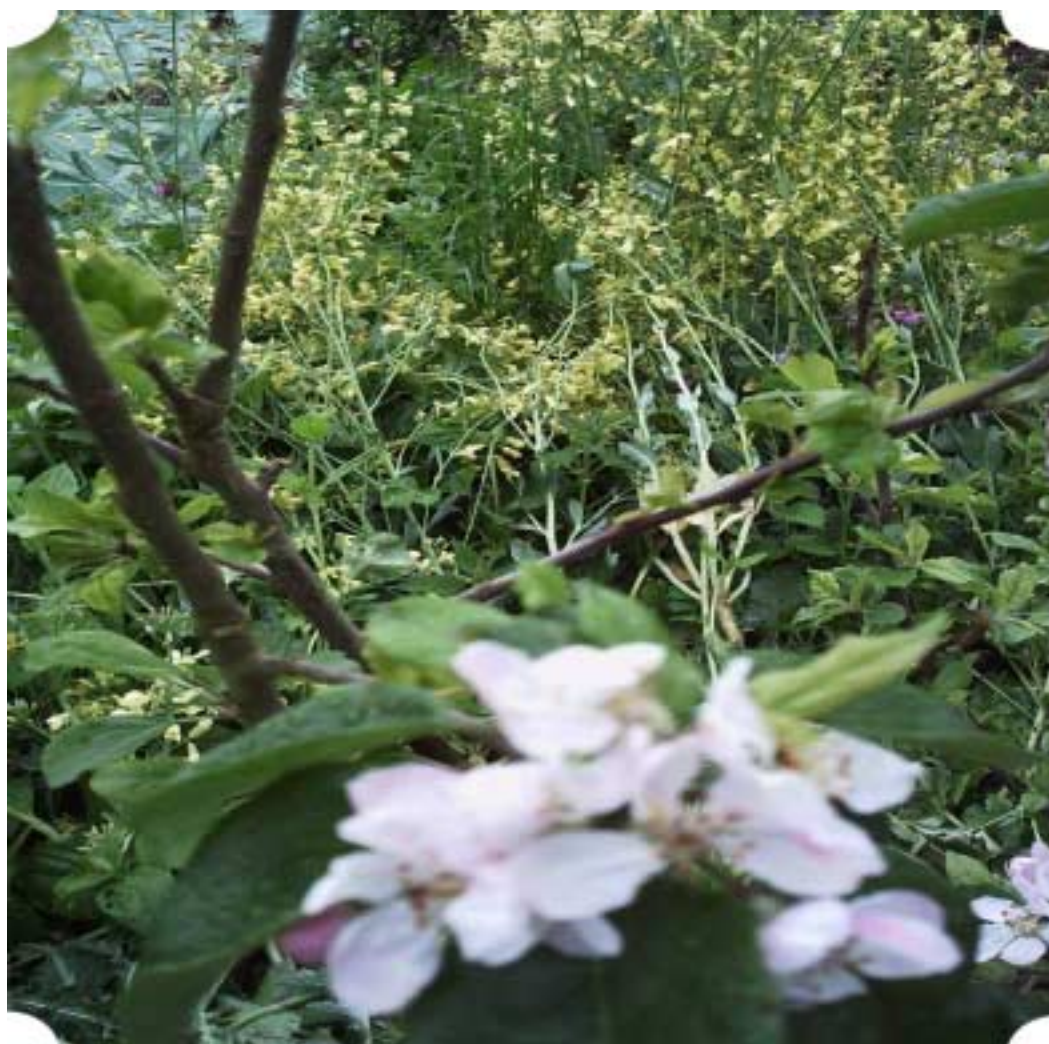


Vers une vie abondante, saine, sûre et en harmonie.

Vos premiers pas
dans la création d'un Perma-lieu



Steve Read

édité par Cloé Le Goïc,
et Agnès Ohlenbusch

A prendre en compte avant tout, les principes éthiques de la Permaculture, prendre soin de la Terre, prendre soin des êtres humains et redistribuer nos surplus. Les perma-lieux sont basés sur ces principes qui leur donnent une solidarité, un sens de direction et qui guideront les décisions et actions des habitants.

Pour prendre soin de la terre nous travaillons avec la nature et pas contre, pareil avec la nature humaine, travaillons avec ! Les systèmes que nous voulons transformer seront guidés, pas forcés vers l'harmonie et l'abondance. Le principe éthique de redistribuer nos surplus est vraiment différent des systèmes actuels et même historiques, c'est le principe du pommier qui chaque année donne des centaines de kilos de pommes, comme ça. Il y a juste les petits pépins à l'intérieur que l'arbre veut distribuer et quand ils pousseront, il y aura encore plus d'abondance.

Dans ce texte, les problèmes socio-écologiques auxquels nous sommes confrontés actuellement ne seront pas abordés. En effet, beaucoup de choses ont déjà été écrites à ce sujet, et nous pensons qu'une vie en harmonie et abondance sera difficilement menée dans la peur et la réaction. Ce qui est clair, c'est qu'une population est plus facilement amenée à accepter des décisions douteuses si elle est tout le temps bouleversée par de mauvaises nouvelles et de sombres pronostics : sur-population, famine, pluie acide, couche d'ozone, plomb, pollution aérienne, réchauffement climatique, effondrement de la calotte glaciaire... la liste s'allonge. Sujets préoccupants, certes, et pourtant les solutions qui nous sont trop souvent offertes sont généralement inadaptées et souvent inefficaces : voir aujourd'hui, le fait que les centrales nucléaires et les OGM soient présentés comme solutions fiables aux changements climatiques.

Agir dans le calme et créer des lieux qui fonctionnent avec une autre logique et véritablement basés sur les principes éthiques présentés ci-dessus nous permettra de transformer nos vies et les problèmes dont nous venons de parler disparaîtront. De plus, ces lieux seront tellement attirants qu'ils encourageront d'autres gens à en faire autant, la force attractive remplaçant ainsi avantageusement la force réactive. La nouvelle frontière est juste là devant nous, le futur commençant maintenant : nous pouvons, non, nous devrions le transformer.



L'identification de l'endroit

Considérons le lieu que vous et votre groupe allez transformer, en ville ou à la campagne, un quartier, un village, un hameau.

Une carte détaillée de l'endroit vous permettra de repérer des caractéristiques géographiques qui vont vous aider à délimiter votre perma-lieu. Ce seront peut-être des vallées, des rivières, une forêt, des collines, etc..., des éléments bien évidents qui vont définir certaines des caractéristiques uniques de votre perma-lieu.

Dessinez un cercle irrégulier qui comprendra entre 500 et 1000 habitants. Voilà votre rayon de responsabilité locale. 500 personnes permettront de générer une bonne économie locale et avec 1000 elle sera très active ; quand le nombre de personnes dans un lieu dépasse 2000, il devient difficile de connaître tout le monde et le crime et la délinquance peuvent plus facilement s'installer.

En ville l'approche est la même, les limites étant parfois plus difficiles à définir pour bien identifier un 'lieu', mais si nous creusons un peu il reste souvent les traces des anciens villages qui ont été submergés par la croissance de la ville.

Un perma-lieu

C'est maintenant le moment de commencer à contacter des gens du lieu. Il y a peut-être des associations 'éco-actives' déjà présentes, un système d'échange local (SEL), un magasin de produits biologiques... ? Dans ce cas, c'est à ces portes qu'on frappera d'abord, mais il est essentiel à la fin qu'une population la plus large possible soit incluse dans le projet.

L'idée est de créer un groupe permaculture qui dirigera l'installation du perma-lieu. Ce groupe, constitué en association 1901 pourra également avoir une organisation complètement informelle. Il prendra en main l'initiation des projets qui donneront de l'ampleur à vos activités et il impliquera aussi d'autres membres de la communauté.

Un Réseau

Contactez l'Association Française de Permaculture (Brin de Paille) pour l'informer de votre existence et de vos activités. Contactez aussi l'Université Populaire de Permaculture qui vous aidera à mettre en place un Cours Certifié de Permaculture. Ce cours est très important car à l'issue de celui-ci, vous aurez tous les éléments en main pour faire un design en permaculture pour votre éco-lieu. Ce design aura déjà été commencé pendant le cours qui se compose d'un mélange de théorie, de pratique et de travaux dans votre perma-lieu.

Des partenaires

En même temps que vous contactez l'Association et L'Université, il serait bon aussi de contacter les gens (cf. lien ci-dessous) qui peuvent vous aider à démarrer une AMAP (Association pour le Maintien d'une Agriculture Paysanne) :

<http://alliancepec.free.fr/Webamap/index1.php>

Vous trouverez du soutien et des informations concernant les systèmes de monnaies alternatives sur ce site (en français) :

http://www.complementarycurrency.org/index_fr.html

Il existe beaucoup de groupements d'achat : en achetant des produits comme de la farine, du riz, etc..., en gros, vous profiterez de prix avantageux en attendant de bien démarrer ou de rediriger la production locale.

Il est intéressant ici de voir les choses un peu en termes « d'énergie » : comment est-ce qu'elles circulent normalement et comment voulons-nous qu'elles circulent pour mieux vivre ? Dans l'économie telle que nous la connaissons, en faisant nos courses dans les grands magasins et centres commerciaux, l'énergie que nous dépensons à gagner de l'argent est tout de suite dispersée dans les flux d'argent planétaires alors que très peu restera sur place, si ce n'est la part des salaires des gens qui y travaillent. Mais comme eux font également leurs courses dans ces mêmes magasins, leur argent aussi partira. Les AMAP et les monnaies alternatives sont par définition locales et donc tout ce qui y est dépensé, continuera à circuler dans la région, en créant ce que les économistes appellent un « effet multiplicateur ». Chaque fois que de l'argent/de l'énergie passe de main en main à l'intérieur du système en échange de services ou de produits, c'est comme si la valeur d'un sou d'origine se multipliait à chaque fois.

L'équilibre dans la diversité

Maintenant vous avez une bonne alimentation moins onéreuse, votre propre système de monnaie et surtout un design que vous avez commencé à installer. Il serait à présent opportun de chercher parmi les gens qui ne sont pas encore impliqués, ceux qui ont des savoir-faire et qui peuvent les mettre à profit pour l'installation du lieu. Il se trouve fréquemment des retraités qui ont des connaissances ou ressources très utiles : nous voulons, bien entendu, impliquer tout le monde dans le projet, peu important leur âge ou activité. En effet, comme nous l'enseigne la Nature, c'est la diversité qui permet la stabilité d'un système ; un principe que nous aurons l'occasion d'examiner tout à l'heure à une plus grande échelle.

Pendant le Cours de Permaculture, en vous servant des feuilles de design que vous avez trouvées dans le Fascicule : « La Permaculture, conception, construction et entretien des communautés durables », vous avez fait un bilan de tous les éléments qui se trouvent dans votre perma-lieu : tout cela représente vos ressources. Pour mieux les utiliser d'une façon locale et durable, la création de plusieurs métiers sera nécessaire, donc d'emplois équitables pour vous tous. S'il n'y a personne sur le lieu qui possède la compétence nécessaire, vous pourrez, notamment en contactant l'Université Populaire, chercher des formations dans les différents réseaux qui existent.

Un point important : pour que le Perma-lieu fonctionne bien il est essentiel que vous vous serviez des produits et services offerts par vos voisins et non pas, malgré leur moindre coût, de ceux qui sont offerts par les grandes surfaces. De toute façon si vous êtes fidèles aux principes éthiques, les produits et services offerts par vos voisins seront de plus grande qualité, mieux faits, avec les matériaux du coin, et dureront plus longtemps.

Les interdépendances

Les limites que vous avez déterminées ne sont pas des frontières que vous avez créées, au contraire, c'est votre lieu, que vous allez tisser ensemble avec les perma-lieux voisins à l'aide de liens d'interdépendance et d'activités sociales.

Examinons maintenant le principe de « l'avantage comparatif » : un endroit, grâce à son climat, micro-climat, sa position géographique, ses ressources naturelles, etc..., trouvera parfois que la production de tel ou tel service est plus facile que chez vous. Par exemple, des lieux proches de la mer offrent une production de sel plus facilement que dans des endroits plus à l'intérieur des terres, alors qu'il est plus facile pour ces derniers de produire du bois bien droit car abrités des vents marins.

C'est sur ce principe de complémentarité que peuvent se créer des liens d'interdépendance : trouvez des lieux produisant les produits dont vous avez besoin et pensez à des produits dont ces lieux ont besoin. Les échanges se feront entre bio-régions : votre perma-lieu appartenant à une bio-région, c'est donc avec les autres perma-lieux de la bio-région que vous échangerez. Les systèmes d'échange local (SEL) sont bien adaptés à l'échelle d'un perma-lieu mais pas pour toute une bio-région. Il existe heureusement d'autres systèmes très utiles comme par exemple :

http://www.complementarycurrency.org/index_fr.html

Voilà donc que commence à se dessiner une partie du design bio-régional.

Prendre soin des êtres humains

Quel grand principe éthique ! Principe qui implique chacun et chacune d'entre vous : idéalement, chaque membre du perma-lieu prend soin des autres mais aussi de lui-même ou d'elle-même. Pour faciliter cela, il est judicieux de mettre en place des moyens qui aideront à bien travailler sans se faire mal, à disposer de moments et de lieux de détente et de moyens de se soigner. Rester en bonne santé est quand même préférable et le rôle de la nourriture produite localement, des habitations saines, du soutien du groupe, est énorme.

Il y a beaucoup de pratiques différentes qu'il est possible de faire tous les jours pour se maintenir en forme : le Yoga, le Tai-Chi, le Taiso, la danse, etc... Des méthodes comme la méthode Mézière ou la Technique F.M Alexander aident à retrouver un meilleur aplomb et un meilleur usage de soi.

Tous les éléments que vous mettrez en place ou adapterez à vos conditions, auront comme objectif de créer de l'abondance d'une manière durable notamment en ce qui concerne la santé.

On accorde également toujours beaucoup d'importance à l'ergonomie dans les designs de Permaculture : les habitations sont adaptées aux personnes et au climat, de même pour les outils qui ne sont pas ceux de la grande distribution mais faits sur mesure localement autant que possible.

Voilà donc que s'est créé votre groupe local de Permaculture, lié à tous les autres groupes à travers l'Association Française de Permaculture (Brin de Paille). Gardez en tête que cette association organise des stages d'initiation à la Permaculture, des cours certifiés et tout autre cours qui pourra permettre aux habitants de votre perma-lieu de se trouver une place créative et ainsi créer l'abondance.

Abondance et convivialité

La mise en place d'un centre d'entre-aide permettra de diriger les flux d'abondance, d'aider à redistribuer les surplus et à installer de nouveaux projets et initiatives.

Une fois votre AMAP bien en place, les gens du coin produiront de plus en plus de choses qui seront ensuite échangées à travers votre système de Monnaie Complémentaire. Les espaces ouverts seront transformés en production avec des arbres, des arbustes et des plantes pérennes, des ruches pourront être installées sur les toits, (pourquoi pas, ce ne serait pas la première fois !), et les plantes ornementales seront remplacées par de belles plantes comestibles ou autrement productives.

En ville, les immeubles peuvent être transformés en jardins verticaux, les toits plats et les balcons peuvent être aménagés à l'aide de nombreux pots de productions bonnes à manger. Comme il est dit en Permaculture: « l'imagination et l'information sont les seules limites » !

Petit à petit, le design que vous aurez créé se mettra en place : les bâtiments de toutes sortes seront adaptés pour devenir des endroits sains et de basse énergie, un centre sera créé ou adapté pour abriter un restaurant communal, des machines collectives à laver, à tisser, à coudre, peut-être aussi un cinéma, en bref, un centre de vie et de convivialité où les gens préféreront se rendre plutôt que de rester chez eux.

Energie et transport

La production d'énergie sera également organisée à une échelle locale et il y aura certainement besoin d'installer des moyens propres de production : éoliennes, panneaux solaires, turbines, bio-gaz, etc... A noter bien sûr que chaque élément que vous installerez aura plusieurs fonctions : un poêle à bois pour chauffer une maison c'est bien, surtout quand le bois est de production durable, mais on peut préférer les poêles à réduction qui, tout en chauffant la maison, produisent du gaz pour la cuisinière et également du charbon de bois qui peut ensuite être pulvérisé et répandu sur les champs et les potagers.

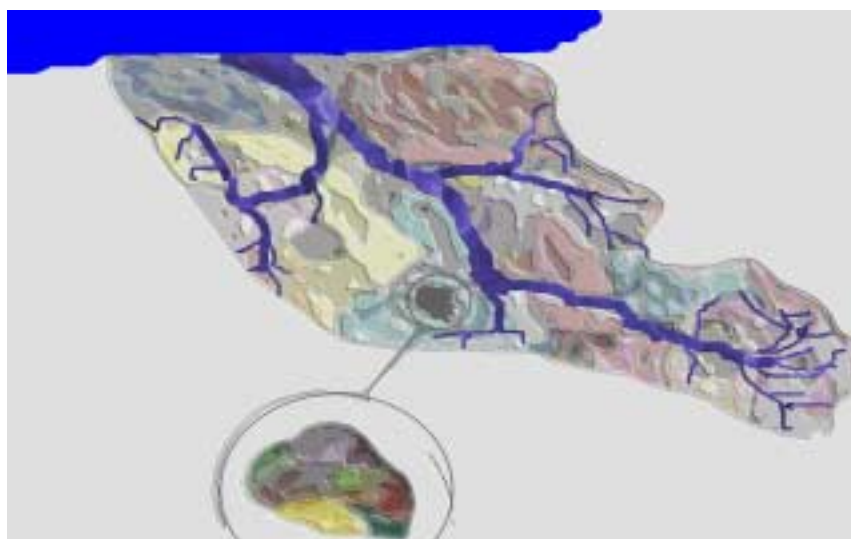
Les transports sont très gourmands en énergie. Dans votre perma-lieu, la plupart des services et produits recherchés par les habitants seront disponibles car produits sur place pour la majorité. Cette activité implique que beaucoup sinon tous les habitants travaillent sur place ou pas très loin, ce qui réduit de beaucoup la nécessité de se déplacer ou de faire venir les produits, et donc les frais de transport. On peut penser que le besoin d'avoir son propre véhicule ne sera plus aussi présent qu'actuellement, en raison de cette forte production locale et de la mise en place de systèmes de transport en commun. A ceux-ci pourront être ajoutés quelques véhicules entretenus et utilisés par la collectivité fonctionnant avec des carburants issus de production durable.

Bilan

Vous développez des liens avec les Perma-lieux voisins, des fêtes, des moments d'entraide, des échanges. Les Perma-tones, les endroits où se touchent les Perma-lieux sont souvent très actifs et dynamiques tout comme les éco-tones, où se touchent deux éco-systèmes. Et tous les Perma-lieux forment la grande Bio-région, identifiable par tout le monde et aussi sous la responsabilité de tout le monde.

Un des grands effets de la mise en place de votre système est que la vie de tous est beaucoup moins chère car entre autre, l'énergie est produite localement : il n'y a plus de voiture, plus d'emprunt. Petit à petit les gens peuvent ralentir, se trouver un rythme de vie sain, calme et productif où chacun, chacune a le temps qui lui est nécessaire pour trouver et exercer sa véritable créativité et ainsi arriver à une vie d'abondance.

Voici ci-dessous un dessin et quelques notes pour vous aider à visualiser des pays en abondance. A première vue, apparaît un peu le même schéma que nous voyons sur les cartes des communes ; la différence la plus grande et importante étant que celles-ci sont organisées à une échelle plus humaine et de plus, ne sont pas juste des zones administratives sous une autorité lointaine : elles sont à vous et donc personnelles. Par exemple, une personne qui insiste pour brûler ses déchets de jardin est en train de polluer chez tous et de gaspiller les ressources de tous, y compris les vôtres. Une personne qui pollue l'eau l'empoisonne pour toute la Bio-région. Tout cela montre que tous les habitants des Perma-lieux comptent sur chaque habitant pour prendre soin de l'ensemble.



Chaque couleur indique un Perma-lieu et l'ensemble forme une Bio-région. L'insert montre une ville où les espaces verts ont été reliés pour avoir des perma-lieux entourés de verdure.

- Aucun Perma-lieu, peu importe sa taille, position, etc..., n'est plus important qu'un autre.
- Il n'y a pas de centre de pouvoir lointain et anonyme.
- Les centres de décisions ne sont jamais à plus que 2 heures de marche de ceux qui sont impliqués ou affectés par les décisions.
- Chaque année a lieu un Grand Festival Annuel de la Bio-région avec discussions et décisions prises concernant toute la Bio-région, pour mieux organiser les flux et trouver des réponses aux situations en suspend.

Alors c'était comment, ce premier pas ? N'attendez pas pour mettre en place un groupe de design, ensuite « la seule limite c'est l'imagination » !

- Rendez-vous sur le forum des Permaculteurs :
<http://pascaletmarie.free.fr/Forum/>
- Voilà l'Association Française de Permaculture (Brin de Paille) :
<http://eco-hameau.infos.st/>
- Et bien sûr, l'Université Populaire :
<http://permaculturefrance.com/accueil.htm>

A très bientôt !

