

UNIVERSITE DE LILLE 2
Diplôme inter-universitaire d'acupuncture obstétricale

《 中国把脉怀孕 … 》

POULS CHINOIS ET GROSSESSE.



Mémoire présenté et soutenu par :
Emilie BIGOTTE – Sage-Femme hospitalière
Sandrine HURET – Sage-Femme libérale

LILLE 2012

RESUME

Ce travail s'inscrit dans une dynamique de recherche instituée au sein du diplôme inter-universitaire d'acupuncture obstétricale de l'Université de Lille.

OBJECTIFS : Au travers de ce mémoire nous nous sommes intéressées au pouls chinois et plus particulièrement pendant la grossesse afin d'en dégager les intérêts dans notre pratique professionnelle quotidienne.

METHODE : Après avoir réalisé une étude bibliographique, nous avons élaboré une étude auprès de nos patientes dans le cadre des consultations prénatales et d'urgences. Nous avons pour chaque patiente pris les pouls radiaux quantitatifs afin d'en dégager si possible des particularités en fonction de la grossesse en elle-même et en fonction du terme de grossesse. Ceci afin, éventuellement, d'en tirer une aide aux diagnostics ou conduites à tenir dans notre pratique professionnelle.

RESULTATS : Deux constats ressortent de cette étude :

- la loge rein / vessie se retrouve souvent en vide au deuxième trimestre de la grossesse, vide qui s'accroît au troisième trimestre de la grossesse pour ensuite se normaliser dans les trois dernières semaines de grossesse.
- le pouls RP fréquemment en excès au deuxième trimestre de grossesse et début de troisième trimestre, chute considérablement dans les trois dernières semaines de grossesse.

Notre étude nous a également confortées dans l'accessibilité de la prise des pouls quantitatifs dans notre quotidien de Sage-Femme.





八月目
股と足が見おれども
目への腹の出ま口の
の臓全く備れ
の静脈ふ
化あり
の糸の如き
の筋骨を堅むる支を
の下腹ふ入とも智慧の未なる
の増のさるの
変化する大小形も位置を
先づいて圖まのさるの
誕生あるの刻其苦悩
の恩を知る人
父の長一抱術ふ
の爲めの誠忠を度
初々親の語を後く重き不孝と
ふ人の子なる者の忠孝の二字を
少女の教へ草ゆもるれしと
思ひ一俵と書著のぬ

SOMMAIRE

Sommaire.....	1
Introduction	2
I.PREMIERE PARTIE : Energie en médecine traditionnelle chinoise et grossesse	3
I.1. Idéogramme et signification du QI	4
I.2. Energie et physiologie de la grossesse	6
I.2.a. Les fonctions énergétiques intervenant dans la physiologie de l'appareil génital et particulièrement pendant la grossesse	6
I.2.b. Dynamique de la grossesse.	8
II.DEUXIEME PARTIE: les pouls, temps important de l'examen en médecine traditionnelle chinoise	12
II.1. Formation et intérêt des pouls chinois.....	14
II.1.a. Formation des pouls chinois	14
II.1.b. Intérêt des pouls chinois	14
II.2. Localisation et technique de la prise des pouls radiaux	14
II.2.a. Localisation des pouls radiaux	14
II.2.b. Technique de la prise des pouls radiaux	15
II.3. Caractéristiques générales des pouls radiaux normaux	16
II.3.a. Caractéristiques des pouls radiaux normaux	16
II.3.b. Variations normales des pouls radiaux	16
II.4. Pouls radiaux qualitatifs et quantitatifs	18
II.4.a. Pouls qualitatifs	18
II.4.b. Pouls quantitatifs	21
III.TROISIEME PARTIE : les pouls chinois pendant la grossesse	23
III.1. Intérêts	24
III.2. Pouls physiologiques de la grossesse	24
III.3. Etude de cas	25
III.3.a. Présentation de l'étude	25
III.3.b. Les résultats	26
III.3.c. Discussion	29
CONCLUSION	33
BIBLIOGRAPHIE.....	34
ANNEXE	36

INTRODUCTION [20]

En France, c'est dans les années 1980 que la pratique de l'acupuncture s'est développée en obstétrique. De nombreuses Sages-Femmes ont commencé à se former à cette discipline afin de mettre cette technique au service des patientes.

Il a alors paru nécessaire que la pratique de l'acupuncture en obstétrique fasse partie de leurs compétences professionnelles. Le décret d'août 2008 va concrétiser ce souhait.

En effet, le décret n°2008-863 du 27 août 2008 vient modifier l'article R.4127-318 du code de la santé publique. Il énonce que dans le cadre de l'exercice de leur profession, les sages-femmes peuvent pratiquer des actes d'acupuncture. A ce titre, l'arrêté du 2 novembre 2009 fixant la liste des diplômes permettant l'exercice des actes d'acupuncture par les sages-femmes vient préciser que seules les sages-femmes titulaires d'un diplôme interuniversitaire d'acupuncture obstétricale sont aujourd'hui habilitées à pratiquer des actes d'acupuncture.

Les sages-femmes titulaires de ce diplôme pourront ainsi proposer à leurs patientes une alternative aux traitements médicamenteux. La pratique de ces actes par les sages-femmes est néanmoins limitée, par leur champ de compétence, aux soins dispensés aux femmes dans le cadre du suivi de la grossesse, de l'accouchement, des soins post-natals ou dans le cadre du suivi gynécologique de prévention.

Nos expériences professionnelles et personnelles nous ont amenées à nous intéresser à l'acupuncture, puis à nous former à cette pratique.

Les pouls chinois, bien que peu utilisés, nous ont paru particulièrement intéressants dans la prise en charge des patientes. Nous avons donc souhaité approfondir leur étude.

Dans un premier temps, nous étudierons la notion d'Energie en médecine traditionnelle chinoise et plus précisément lors de la grossesse.

Puis nous détaillerons la méthodologie de la prise des pouls chinois et leurs caractéristiques.

Enfin, nous nous sommes intéressées aux pouls chinois pendant la grossesse au travers d'une étude de cas. Deux constats ressortent de cette étude et nous semblent encourageants et enrichissants pour notre pratique professionnelle.

I. PREMIERE PARTIE

Energie en médecine traditionnelle chinoise et grossesse

I.1.IDEOGRAMME ET SIGNIFICATION DU QI [6] [21]

Pour les anciens chinois, le QI est à l'origine du monde.

Toute la médecine traditionnelle chinoise repose sur le principe selon lequel tout est **Energie**.

L'état de bonne santé de l'homme nécessite, selon les chinois, un équilibre des Energies qui circulent dans l'organisme. Cet équilibre l'aide également à être en harmonie avec son environnement, pour pouvoir s'adapter aux contraintes physiques, psychiques, ou aux influences climatiques.

Idéogramme du QI :



En bas, la botte de céréales suggère à la fois la base matérielle qui fait partie des manifestations du Qi ainsi que l'**aspect nourricier nécessaire à la manifestation de la vitalité**.

La partie supérieure, servant par ailleurs de forme simplifiée pour désigner le Qi, représente les vapeurs ou le fumet, et exprime la **partie intangible et le mouvement ascendant, la transformation**.

Notons que les idéogrammes **Yin** et du **Yang** retiennent également tous les deux la notion de **mouvement, de dynamique de changement incessant**.



Yin



Yang

La partie gauche des deux idéogrammes est identique et représente les 2 versants d'une même montagne (l'ubac et l'adret).

La partie droite du Yin représente, elle, en bas les nuages et en haut la notion d'accumulation. Pour l'idéogramme du Yang la partie droite en bas représente la pluie qui tombe et au-dessus le soleil.

Ainsi nous pourrions traduire l'idéogramme du Yin par une accumulation de nuages sur le versant de la montagne et l'idéogramme du Yang par la fin d'un orage quand le soleil s'élève au-dessus de la pluie.

Yin et Yang ne sont donc, bel et bien, des manifestations d'une même chose : l'Energie.

Le **QI** conditionne la vie, c'est la substance fondamentale de l'organisme humain.

On distingue plusieurs types d'Energie qui expliquent le processus de la vie (naissance, croissance et vieillissement entraînant la mort) et de défense vis-à-vis des attaques externes :

- . **YUAN QI** ou énergie originelle : qui correspond à l'héritage transmis par les parents lors de la conception. Stocké dans les reins, il représente l'Energie la plus importante, dont la quantité ne fait que décroître pendant la vie. Lorsque le Yuan Qi est insuffisant ou trop vite consommé, se produisent toutes sortes de maladies.

- . **YING QI** ou énergie nutritive : qui correspond à l'Energie provenant des aliments.

- . **ZONG QI** ou énergie essentielle : qui se compose de l'énergie nutritive et de l'énergie de l'air.

- . **WEI QI** ou Energie défensive : qui est l'Energie mise en œuvre pour lutter contre les Energies perverses. Sa fonction est de protéger le corps en évitant de faire appel à l'Energie Yin.

L'Energie circule dans les méridiens, canaux immatériels sur la peau, où se répercute toute la physiologie de l'homme.

Leurs trajets superficiels et profonds les mettent en rapport avec les organes et les entrailles.

Ainsi ils font communiquer toutes les parties du corps entre elles : le haut et le bas, la droite et la gauche, l'avant et l'arrière, l'intérieur et l'extérieur.

>> C'est donc autour du concept du QI et de ses manifestations Yin – Yang que se sont élaborées les techniques de diagnostic, de prévention et de traitement de la médecine traditionnelle chinoise.

En médecine traditionnelle chinoise, la façon de concevoir la vie, la santé et la maladie, de poser les diagnostics et d'élaborer les traitements repose sur l'idée que tout ce qui nous entoure et nous constitue est essentiellement le fruit d'une même composante fondamentale : le QI.

I.2.ENERGIE ET PHYSIOLOGIE DE LA GROSSESSE [2]

La grossesse, depuis la conception d'un nouvel être jusqu'à sa naissance, est un des événements physiologiques qui illustre le mieux cette conception de dynamique retrouvée dans toute pensée traditionnelle chinoise.

Il nous paraît important d'aborder les fonctions énergétiques intervenant dans la physiologie de l'appareil génital féminin avant d'évoquer la dynamique de la grossesse.

I.2.a Les fonctions énergétiques intervenant dans la physiologie de l'appareil génital et particulièrement pendant la grossesse: [10] [13]

Energie / sang (Qi-Xue):

En médecine traditionnelle chinoise le Xue (sang) n'a pas la même signification que dans la médecine occidentale. Il est considéré comme une sorte de Qi matériel, très dense, nécessaire à l'équilibre corporel. Son rôle consiste à circuler, reliant ainsi entre elles les diverses parties du corps et leur apportant la nourriture. Le Qi est l'énergie qui préside à sa création, qui le mobilise et qui en contrôle l'activité constructive : Qi est donc la force motrice. Qi et Xue sont inséparables l'un de l'autre et l'atteinte pathologique de l'un retentit sur l'autre.

L'équilibre Qi-Xue aura une importance considérable tout au long de la grossesse. En effet la concentration Qi-Xue dans le pelvis permet de nourrir et retenir l'embryon puis assure sa croissance.

L'entretien d'un bon équilibre Qi-Xue représente l'accompagnement idéal de la grossesse et la meilleure des préparations à cet acte physiologique qu'est l'accouchement.

La matrice : Bao Zang :

Son image est la fleur de lotus contenant des « vésicules fécondables ».

L'utérus va bien entendu avoir une place privilégiée chez la femme enceinte. Il est nommé Zi Gong (palais de l'enfant) ou Bao (enveloppe).

C'est le lieu de conception et de nidation, de formation de l'être aux différents plans: matériel, énergétique et spirituel.

Il fait parti des 6 Entrailles curieuses et a pour fonction de régler les menstruations, la conception et la grossesse.

Il occupe la région pelvienne, la plus yin, la plus profonde.

Il est géré, au point de vue trophique par l'organe rein, organe le plus yin, chargé de la procréation et de la conservation de l'espèce.

Il est en relation directe avec le Rein, Chong Mai, Ren Mai et Du Mai ainsi que Cœur, Foie et Rate pour la régularité et normalité des menstrues, la fécondation et le développement de la grossesse.

Le Ming-Men:

Ming-Men, est le lieu où se rattache la vie, la porte du tout début de la vie.

C'est la jonction du Ciel Antérieur et du Ciel Postérieur.

Le Ciel Antérieur correspondrait à tout ce qui se passe avant la conception et le Ciel Postérieur à tout ce qui se passe après.

Les méridiens curieux :

Les méridiens curieux, au nombre de 8, véhiculent l'énergie ancestrale à laquelle la fonction de survie est étroitement liée

Ce sont eux qui vont prendre en charge la création à Ming-Men et vont la structurer et l'organiser.

Les quatre méridiens prenant leur origine au niveau des reins (notamment chong mai, ren mai, du mai et dai mai) sont les plus importants concernant la physiologie féminine et auront un rôle fondamental dans la création du nouvel être.

. Le **Ren Mai** et le **Chong Mai** ont tous deux leur origine au Rein et ont pour fonction de régler les menstruations, la conception et la grossesse, tous deux passant par l'Utérus. En particulier, le Ren Mai fournit du Qi à l'Utérus, alors que le Chong Mai lui fournit le Sang. La normalité des menstruations et le déroulement physiologique de la grossesse vont dépendre de l'état du Ren Mai et du Chong Mai, qui dépendent eux-mêmes de l'état du Rein. Si l'Essence du Rein est abondante, le Ren Mai et le Chong Mai sont tous les deux forts et l'Utérus est correctement approvisionné en Qi et en Sang, si bien que les menstruations sont normales et la grossesse sans problème.

Si l'Essence du Rein est faible, le Ren Mai et le Chong Mai sont vides, l'Utérus n'a pas suffisamment de Qi et de Sang, il en résulte des menstruations irrégulières, de l'aménorrhée et de la stérilité.

. **Du Mai**, mère des Yang, assure la bonne et libre circulation du Qi et du Xue.

. **Dai Mai** : débutant à la deuxième vertèbre lombaire, entoure le corps sous forme de ceinture et partage le corps en deux parties à partir de l'abdomen : haut-bas. Ainsi il enserré tous les méridiens zu (membres inférieurs) du corps ainsi que Chong Mai, Du Mai et Ren Mai. Il gouverne les liquides génitaux et la nutrition du fœtus pendant la grossesse.

Les Zong Fu :

Au nombre de 5, ils créent, entretiennent et font circuler le Qi et le Xue

. le Cœur qui donne l'impulsion au Xue, il est maître du Sang

. le Foie qui conserve le Xue

. la Rate qui le contrôle et le fournit

. le Poumon qui régit le Qi, le Poumon est maître de l'Energie

. le Rein qui conserve le jing

Trois d'entre eux ont une place prépondérante:

- **Les Reins** auront une importance primordiale dès la conception: " *ce sont les maîtres suprêmes de la procréation*" (Dr Nguyen Van Nghi). Ils sont également importants pour la croissance fœtale. Ils sont en relation avec Rein Mai et Chong Mai ainsi que la matrice.
- **Le Foie**, symboliquement lié à la renaissance, à la montée de la terre, jouera un rôle essentiel par son action au niveau du sang. Il conserve le sang et le libère à la demande de l'organisme. Un trouble de Qi du foie entraîne des troubles des règles, des difficultés dans la conception, la grossesse et l'accouchement.
- L'association **Rate-Estomac** interviendra entre autre par sa fonction de ravitaillement. Rate et Estomac forment une association parfaite entre entraille et organe ; l'Estomac reçoit les aliments et transmet à la Rate les matières subtiles et l'humidité, celle ci les transforme et les transporte. Rate-Pancréas produit le Sang et le Qi et garde le Sang dans les vaisseaux.

>> Ainsi une abondance de Qi et de Xue, un bon fonctionnement des organes et une bonne circulation dans les différents méridiens favoriseront la conception puis le bon déroulement de la grossesse au fil des mois.

I.2.b. Dynamique de la grossesse :

Les dix mois lunaires de la grossesse : [9] [10]

La grossesse dure dix mois lunaires soit 280 jours, période pendant laquelle le fœtus est nourri par les méridiens.

A chaque mois de grossesse correspond un méridien particulier.

Au cours de ces mois, le corps de la femme enceinte passe par des climats énergétiques différents, permettant le bon développement du fœtus.

Les méridiens curieux vont prendre en charge la vie à Ming Men et vont précéder l'apparition des méridiens principaux.

Pendant les 2 premiers mois, le fœtus est indépendant de sa mère sur le plan énergétique, il se développe à partir de sa propre énergie Yuan et Zong.

A partir du troisième mois, il se développe à partir du Qi et Xue de sa mère via le cordon ombilical.

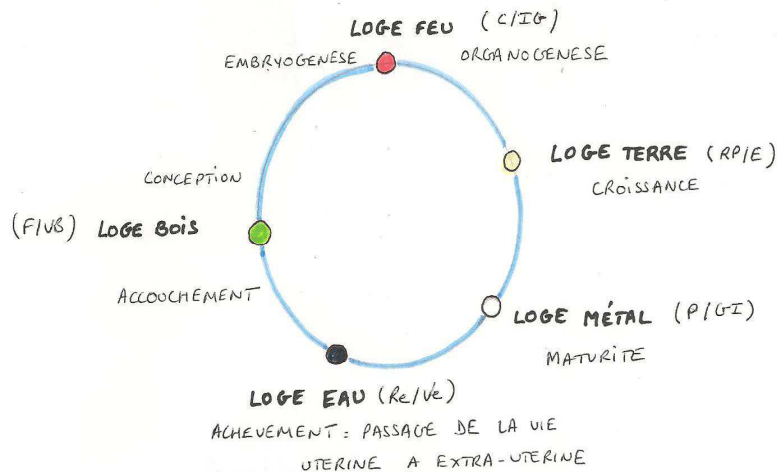


Figure 1 : Grossesse et mouvements énergétiques

Premier mois lunaire : Il n'est pas fréquent qu'une femme ait conscience de sa grossesse dès le premier mois ; l'embryon est comparé à une perle rosée (Wu Zang Lun), à une bulle (Hua Tuo) et c'est le méridien du Foie, le Zu Jue Yin qui fournit l'Energie et le Sang. Le Foie organe de réserve et de mobilisation rapide du sang comporte également une fonction de nutrition et de prévoyance. Son trajet passe par la région médiane sus pubienne des 2, 3, et 4 Ren Mo, points communs au vaisseau conception et Chong Mo qui mobilise alors le Sang et l'Energie vers l'utérus.

Deuxième mois lunaire : L'embryon et ses annexes sont comparés à une « fleur de pêcher » ou à une « pelote » enroulée. Le méridien chargé de la nutrition est la Vésicule Biliaire.

>> loge bois : mise en mouvement, mouvement yang

Troisième mois lunaire : il marque une étape très importante de « changement ». Il existe également une forme de mise en relation et d'écoute en direction de l'extérieur, c'est à dire le vécu de la mère, le monde tel qu'elle le reçoit. Cette période est également caractérisée par une maturation du sang et des vaisseaux.

Durant cette période, le méridien du Maître du Cœur constitue le canal nourricier principal, favorisant la mise en place des réseaux énergétiques et sanguins qui relient le fœtus à sa mère et au monde.

Quatrième mois lunaire : Durant cette période le méridien Triple Réchauffeur constitue le canal énergétique principal. L'aspect qui domine ce quatrième mois est une croissance rapide du fœtus avec prise de volume, ossification rapide, allongement des membres. Sa forme corporelle est achevée, son cœur, ses reins et son cerveau ont parachevé leur aspect général.

>> loge feu, croissance, expansion, phase de yangisation pendant laquelle le fœtus se développe au maximum

Cinquième mois lunaire : L'enfant entre en communication avec sa mère : il commence à donner des coups de pied et à percevoir les vibrations des voix de ses parents. Le méridien qui nourrit préférentiellement le fœtus est le méridien de la Rate.

Sixième mois lunaire : Poursuite et complément du mouvement de développement fonctionnel amorcé au cinquième mois : les organes entrent en fonction et l'activité locomotrice du fœtus s'accroît.

Il reçoit également l'Energie du méridien Estomac « la mer des nourritures »

>> loge terre, phase d'harmonisation, beaucoup de troubles disparaissent, la mère se sent bien

Septième mois lunaire : Le méridien du Poumon est le vecteur principal de la nutrition du fœtus à ce stade.

Huitième mois lunaire : Le méridien du Gros Intestin de la mère nourrit alors le fœtus.

Durant cette période il y a prise de forme. Poils, cheveux, ongles apparaissent

>> loge métal, c'est la maturité

Neuvième mois lunaire : C'est le méridien Rein qui présentera l'influence énergétique et nutritive alors dominante.

Dixième mois lunaire : Le méridien de la Vessie domine. Le fœtus prépare son ouverture vers le monde extérieur.

>> loge eau, c'est le passage de la vie intra utérine à la vie extra utérine

Mouvements énergétiques de la grossesse : [6] [8] [10][12] [13]

Durant la grossesse, le Xue et le Qi de tout l'organisme maternel se concentrent sur l'utérus en créant une plénitude et une accélération du yin, pour assurer la nutrition et la croissance de l'embryon puis du fœtus.

Il existe en quelque sorte un mouvement de repli de tout l'organisme vers le yin et l'utérus. Cela sous la direction des méridiens curieux Ren Mo et Chong Mo, chargés de nourrir et d'entretenir le fœtus.

De ce fait, la grossesse est caractérisée par une grande plénitude et une accélération des mouvements et mutations yin. Ceci risque d'entraîner la diminution ou le ralentissement des phénomènes ou mouvements yang. Ceci explique les aggravations des plénitudes de yin, les améliorations des plénitudes yang, des vides de yin, et des stagnations de yin.

Sur le plan énergétique, les 14 premiers jours du cycle menstruel correspondent à une phase yang. On assiste au 14ième jour (ovulation) à l'acmé du yang qui va engendrer le yin. S'il y a fécondation et nidation, cette période yin se prolongera jusqu'à la fin de la grossesse. Le yin, alors accumulé depuis de longs mois dans l'abdomen va se mettre en mouvement puis s'extérioriser ; il s'agit donc d'une transformation, d'un passage d'un état d'accumulation yin à une phase de mécanisme yang, induisant un mouvement qui aboutira au travail et à l'expulsion. Le yang va chasser le yin, ou encore le mouvement va expulser le fœtus « le Qi pousse le Sang », « la porte de l'utérus s'ouvre ».

L'accouchement est un mécanisme de descente de Qi du haut vers le bas.

L'équilibre Qi-Xue de la mère est fragile. Il est important, avant toute prise en charge acupuncturale, d'évaluer l'état Qi-Xue de la patiente afin d'adapter le traitement.

>> Pour connaître l'équilibre énergétique du patient, l'examen en médecine traditionnelle chinoise se compose de quatre temps : l'observation, interrogatoire, auscultation et la palpation.

Nous avons choisi de nous intéresser particulièrement à la palpation des pouls radiaux.

II. DEUXIEME PARTIE

Les pouls, temps important de l'examen en médecine traditionnelle chinoise

Le développement du diagnostic énergétique par les pouls a été favorisé sous la dynastie confucianiste des Han (206 avant J.C.- 220 après J.C.), à une époque où la pudeur exigeait un contact physique minimal entre le médecin et son patient. La prise de pouls constituait alors la technique de palpation de choix, et elle est alors devenue très raffinée et précise.



Parmi les quatre temps du diagnostic en médecine traditionnelle chinoise, la palpation des pouls radiaux est élément important. Elle nous permet en quelques instants d'apprécier l'état énergétique de chaque organe interne, des entrailles et de la "super-fonction" MC/TR et de percevoir l'insuffisance ou l'excès global de l'énergie dans l'organisme.

II.1. FORMATION ET INTERET DES POULS CHINOIS [19]

II.1.a. formation des pouls chinois:

L'état des pouls dépend de plusieurs paramètres:

- L'activité fonctionnelle des organes et des entrailles et leurs caractéristiques
- L'Energie fondamentale (Zong Qi) qui contrôle l'impulsion et la régularité du rythme cardiaque.
- L'Energie de l'Estomac (Wei Qi): on doit traditionnellement retrouver sa présence dans l'ensemble des pouls radiaux car elle est la source de nourriture de l'ensemble des organes, entrailles et tissus du corps.
- Le Qi et le Xue.

II.1.b. Intérêt des pouls chinois:

L'étude de la palpation des pouls permet d'apprécier les proportions de Qi et de Xue et aide ainsi à mieux comprendre la nature des déséquilibres énergétiques.

Elle donne un état des lieux de l'état fonctionnel énergétique des organes selon les zones « palpées » sur la gouttière radiale de chaque bras.

II.2. Localisation et technique de la prise des pouls radiaux[19]

II.2.a. localisation des pouls radiaux : [3]

Selon les époques et les traités de référence, les correspondances entre les viscères et les différents secteurs de pouls présentent des variations.

Il existe une correspondance fréquemment utilisée en occident:

Il y a 12 pouls radiaux situés aux poignets dans les gouttières radiales sur le méridien principal Shou tai yin (Poumon), méridien le plus superficiel des yin. La grande circulation méridienne commence par lui, il est chargé de distribuer aux organes, par l'intermédiaire des autres méridiens principaux, les Energies d'entretien à tout l'organisme.

Sur chaque poignet, la répartition se fait en 3 pouls superficiels et trois pouls profonds placés comme-ci : (figure 2)

- pouce à la base du pouce
- barrière à la styloïde radiale
- pied au dessus de la styloïde radiale

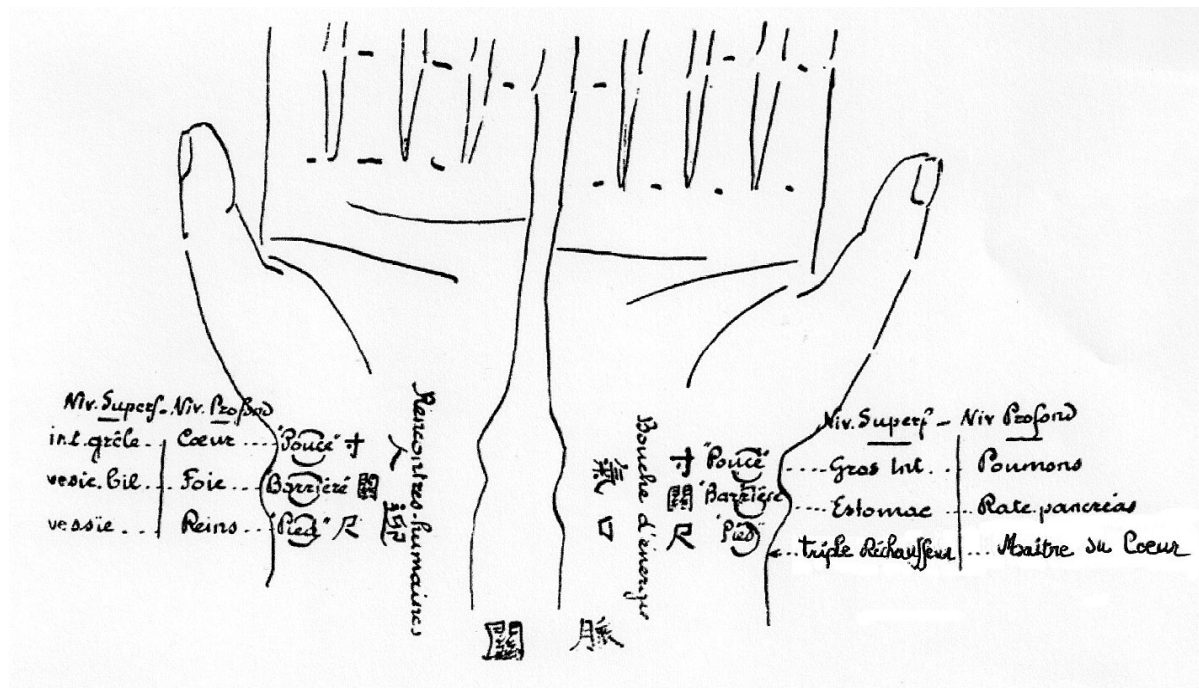


Figure 2 : localisation des pouls radiaux

II.2.b. techniques de la prise de pouls radiaux : [3] [14]

Le moment le plus approprié est le matin au réveil:

"Le diagnostic doit être fait à l'aube. Quand le yin n'est pas agité, quand le yang n'est pas dispersé, quand aucune nourriture n'a été absorbée, quand les méridiens ne sont pas encore remplis et que les ramifications sont en équilibre, quand le Qi et le Sang ne sont pas dérangés, alors on peut examiner les défauts des pouls." Su Wen.

A défaut, il vaut mieux éviter certains moments:

- après un effort physique et avoir transpiré
- après avoir mangé ou bu
- après des rapports sexuels
- après une émotion importante
- après avoir eu très chaud ou très froid
- après avoir fumé
- après la prise de médicaments

Idéalement, le patient doit être assis face au praticien ou allongé sur le dos, dans une position confortable.

Les paumes sont tournées vers le ciel, sans tension excessive, les coudes légèrement fléchis.

Le poignet ne doit pas être placé plus haut que le cœur.

Le praticien palpe alors le poignet droit avec la main gauche ou le poignet gauche avec la main droite.

Il place son majeur sur la barrière, puis son index et son annulaire respectivement sur le pouce et le pied. Les doigts doivent être alignés, légèrement arqués.

La pression doit s'exercer avec la pulpe des doigts, de telle sorte que les ongles n'appuient pas sur la peau du patient

Il est possible et intéressant de prendre les pouls des deux cotés en même temps afin de les comparer.

La prise des pouls se fait sur deux niveaux;

-en posant le doigt avec délicatesse, on perçoit un pouls dit superficiel correspondant aux entrailles yang.

-en appuyant assez nettement, sans écraser l'artère, on perçoit un autre pouls dit profond correspondant aux organes yin.

II.3. Caractéristiques générales des pouls radiaux normaux: [14] [19]

Il est important de bien connaître les caractéristiques des pouls normaux pour pouvoir reconnaître les pouls pathologiques.

II.3.a. Caractéristiques des pouls radiaux normaux: [3]

- Fréquence: le pouls est en rapport étroit avec la respiration: on doit compter 4 à 5 battements pour une respiration complète.
- La régularité: il doit être régulier et tranquille. Le pouls ne doit pas présenter d'arrêt au cours de 50 pulsations.
- Sa vigueur: calme avec de la force.
- Sa forme : pointue, en perle, en olive, dicrote, etc...
- La dureté - mollesse : résistance plus ou moins grande ou nulle à l'écrasement.
- L'amplitude : hauteur plus ou moins grande ou nulle de l'onde
- Le pouls doit refléter l'énergie de l'Estomac à tout moment. C'est l'Estomac qui lui donne l'élasticité, la souplesse, le velouté, la régularité. Normalement il a une allure régulière, douce et paisible. L'Estomac est la Mer de la nourriture, l'origine du Qi et du Xue, des énergies nourricière et défensive.
- Le pouls doit être conforme à la saison. (figure 3)

II.3.b. Variations normales des pouls radiaux: [3]

Lorsqu'un caractère domine tous les autres, on doit afin de s'épargner toute erreur de prise en charge, avoir en tête les principales variations normales des pouls radiaux :

variations physiologiques :

Les pouls de chaque patient, tout comme leur langue ou leur teint ont des caractéristiques individuelles. Ces critères dépendent de:

- l'âge: plus on est jeune, plus le pouls est rapide
- la morphologie: les maigres ont un pouls plus superficiel, les obèses plus profonds
- le sexe: la femme a un pouls souvent plus mou et plus faible que l'homme
- les émotions : par exemple une grosse colère atteint le Foie et peut léser le Qi du Foie ce qui fait apparaître un pouls tendu.
- l'heure
- la période physiologique: règles, digestion, agitation physique et mentale
- le mode de vie : prise d'alcool, activité physique intense.
- les modifications cosmiques: perturbations atmosphériques, cycles lunaires, équinoxes et solstices.

Tant que les changements du pouls apparaissent temporairement et qu'aucune autre manifestation clinique ne s'ajoute, ils ne sont pas considérés comme pathologiques.

variations saisonnières :

Lorsqu'un organe est en équilibre énergétique, le pouls qui lui correspond est conforme aux caractéristiques pulsologiques de l'organe et de la saison.

Tout en étant normal, le pouls peut changer sous l'influence des saisons. En effet, le corps humain, pour se maintenir en bonne santé doit donc s'adapter aux changements saisonniers.

- **sur le plan qualitatif**, le caractère associé à la saison se retrouvera au niveau de tous les pouls et il s'associera à leurs caractéristiques qualitatives propres.

Tableau : Les pouls suivant les saisons					
	Foie	Cœur	Rate	Poumon	Reins
Printemps	Très tendu, en corde.	Ample et légèrement tendu.	Un peu moins relâché, légèrement tendu.	Superficiel, vibrant et légèrement tendu.	Profond, dur et légèrement tendu.
Eté	Tendu et légèrement ample.	Très vaste comme une vague.	Souple, relâché et légèrement ample.	Superficiel, vibrant et légèrement ample.	Moins profond et légèrement ample.
Eté prolongé	Moins tendu, légèrement élastique.	Ample et légèrement souple.	Très souple et relâché	Superficiel et légèrement relâché.	Profond, moins dur, légèrement souple.
Automne	Légèrement tendu,	Ample, légèrement superficiel et vibrant.	Souple et légèrement superficiel et vibrant.	Très superficiel et vibrant.	Moins profond, dur et vibrant.
Hiver	Légèrement tendu, profond et dur.	Moins ample, légèrement profond et dur.	Moins souple, légèrement profond.	Moins superficiel, et légèrement dur.	Très profond et très dur.

Figure 3 : les pouls radiaux suivant les saisons

- **sur le plan quantitatif**, l'intensité d'expression de chacun des pouls dépendra des rapports instaurés entre les cinq mouvements en conséquence de la domination physiologique de l'organe en question.

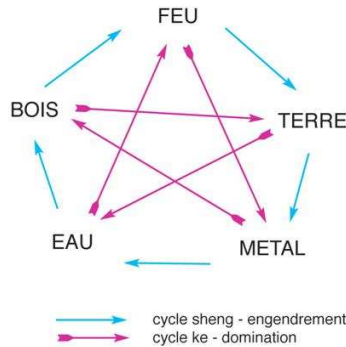


Figure 4 : cycle engendrement et cycle de domination (théorie des 5 éléments)

II.4. Pouls radiaux qualitatifs et quantitatifs [3] [17]

Dans l'étude des pouls, il faut distinguer deux degrés d'analyse:

- Il y a l'étude qualitative des pouls : étude fine nécessitant beaucoup d'expérience.
- il y a également l'étude quantitative des pouls avec discrimination entre plénitude et vide d'un organe.

II.4.a. Pouls qualitatifs : [19]

La prise des pouls qualitatifs représente la démarche à la fois la plus précise mais aussi la plus subjective des méthodes d'investigation.

L'artère radiale est animée d'un flux d'onde qui, suivant la pression exercée, donne sous la pulpe des doigts une sensation variable. Quand on n'a pas l'expérience des sensations spécifiques, il faut s'accoutumer successivement aux différences.

Les caractéristiques des pouls qualitatifs, sont en relation avec les troubles provoqués par l'influence des énergies pathogènes.

Nous avons retenu la classification qui utilise les huit règles diagnostiques suivantes :

FU	flottant ou superficiel	qui désigne l'extérieur
CHEN	enfoncé ou profond	désigne l'intérieur
CHANG	long	indique la chaleur et la plénitude d'énergie
DU AN	court	indique le froid et le vide d'énergie
HUA	glissant	indique la plénitude du sang
SE	rugueux	indique le vide du sang
SHU	rapide	indique la chaleur ou les viscères creux et fait déférence à la zone yang du corps
CHI	lent	indique le froid ou les organes fonction et fait référence à la zone yin du corps

De cette classification, la médecine traditionnelle chinoise différencie vingt-huit pouls pathologiques :

- **Fu** (flottant): on perçoit ce pouls en surface, avec une pression modérée, mais il disparaît lorsqu'on presse davantage, en profondeur. Par nature, il ne donne pas de sensation de Vide. Dans les temps anciens, on le comparait à un morceau de bois flottant sur l'eau.

- **Kou** (creux): superficiel, perceptible sous une pression légère, grand mais creux. On le compare à une tige d'oignon, car l'artère a une légère dureté en surface mais offre peu de résistance interne.

- **Ru** (mou): c'est un pouls superficiel, faible, fin et sans consistance. On le compare à un coton imbibé d'eau flottant à la surface d'un liquide. Il faut le palper de façon très délicate car, en appuyant trop fort, il devient imperceptible.

- **San** (dispersé) : superficiel, diffus et sans racine, difficilement perceptible à la pression légère, totalement impalpable lors d'une pression plus forte; si ténu qu'il est impossible de compter les pulsations.

- **Ge** (en peau de tambour)(Ge Mai) : perceptible lors d'une pression modérée, il est grand et tendu en surface, mais creux et vide à la pression plus forte, comme une peau de tambour.

- **Chen** (profond): on le perçoit difficilement en surface, il devient plus distinct en augmentant la pression. En profondeur, il est parfaitement perceptible.

- **Fu** (caché) : c'est le plus profond des pouls, perceptible uniquement à une pression très forte, atteignant l'os; il est également fin et faible. C'est un pouls difficile à percevoir. On le compare à un homme ou à un animal qui se couche sur le sol soit pour se dissimuler, soit en signe de soumission.

- **Lao** (fixé) : profond, plein, large, long, tendu et fort, il donne l'impression d'être fermement fixé en profondeur, mais il est difficilement perceptible en surface.

- **Chi** (lent) : il est nettement ralenti, 40 à 60 pulsations par minute (moins de 4 pulsations par respiration du patient). Son rythme est généralement régulier.

- **Huan** (paisible): Il y a bien 4 coups par cycle respiratoire mais avec une impression de lenteur. Si la pulsation est calme et régulière, il s'agit du pouls normal d'une personne en bonne santé

- **Se** (rugueux) : ce pouls donne une sensation d'irrégularité (dans la forme, pas dans le rythme), comme si chaque pulsation avait du mal à venir, comme si la paroi artérielle est rugueuse ou que le Sang contient du sable. Il évoque «une lame qui racle légèrement un bambou ». La sensation est opposée à celle du pouls glissant.

- **Shu** (rapide) : plus de 5 pulsations par cycle respiratoire ce qui correspond à plus de 90 pulsations par minute. «Le passage est précipité». Son rythme est généralement régulier.

- **Ji** (hâtif) : le pouls est pressé et rapide (plus de 7 pulsations par cycle respiratoire). Il est caractérisé par une grande rapidité et une agitation des mains. Son rythme est généralement régulier.

- **Dong** (remuant) : les pulsations sont glissantes, précipitées, avec de la force, «comme des pois qui roulent sous le doigt», mais le battement a une localisation plus étroite. Aussi dit-on : «Gros comme un pois, il est agité de soubresauts».

- **Hua** (glissant) : ce pouls donne une sensation de grande fluidité, roulant sous le doigt «comme une boule» ou «des perles». Il bat tantôt à l'avant, tantôt à l'arrière de son emplacement normal, comme s'il glissait d'un côté ou de l'autre sous la pression des doigts. Il donne l'impression que l'artère est «lubrifiée». Il est souvent vigoureux et certains auteurs le classent parmi les pouls rapides, car il est fréquemment un peu plus rapide que le pouls normal.

- **Xu** (vide) : c'est le terme spécifique du pouls sans force. Aux trois emplacements le pouls est sans force, aussi bien en surface qu'en profondeur. Il est fugace sous le doigt comme un mouvement de reptation; il donne une sensation de souplesse et de vide.

- **Wei** (tênu) : «Extrêmement fin, mou, comme s'il allait s'arrêter quand on le presse, intermittent».

- **Ruo** (faible) : «Extrêmement mou, enfoncé et fin.» Le pouls est donc fin et profond, il est sans force sous le doigt.

- **Shi** (plein) : c'est le terme général du pouls qui a de la force. En le prenant aux trois emplacements en surface aussi bien qu'en profondeur, il est partout large, ferme, avec de la force.

Sous le doigt il est puissant, sans vide. Autrement dit, le passage du pouls remplit l'artère.

- **Jin** (serré) : «Le pouls tendu a de la force à gauche comme à droite, il a l'élasticité d'une corde tendue». Il est comme une corde tordue sur elle-même.

- **Hong** (vaste) : «Le pouls vaste est extrêmement grand, comme le flot d'une inondation; il arrive en abondance et part en déclinant, il est plein sous le doigt comme une crue». En d'autres termes, le débit est large, remplit l'artère, a de la force, il a plus de puissance en arrivant qu'en partant.

- **Cu** (précipité) : pulsation rapide (Ji), précipitée, avec des arrêts irréguliers.
- **Jié** (noué) : pulsation lente avec arrêts irréguliers.
- **Dai** (intermittent) : la pulsation est faible (Ruo) et lente (Huan), elle s'arrête de manière régulière, les temps d'arrêt étant relativement longs.
- **Da** (grand) : il est plus grand qu'un pouls normal, mais sans ce puissant mouvement semblable à celui de Hong (vaste).
- **Xi** (fin) ou Xiao (petit) : comme un fil, mince et sans force, cependant on le sent bien sous le doigt.
- **Chang** (long) : la pulsation est perçue au delà de l'emplacement des doigts, le pouls donne l'impression d'être long et droit.
- **Duan** (court) : il ne parvient pas aux trois sections et ne se perçoit réellement bien qu'à la barrière.
- **Xian** (en corde) : il est long et tendu «comme la corde d'un instrument de musique».

II.4.b. Pouls quantitatifs [14]

Selon la loi du TAO : “ *La vérité est simple et plus on s'éloigne de la vérité plus on devient complexe voir compliqué.* ” [14]

Les pouls quantitatifs en sont un exemple, par leurs simplicités et l'importance de leurs significations. Ils sont importants pour le diagnostic et la recherche de la cause de la maladie, mais aussi pour le traitement et le choix de la technique acupuncturale. Ils ont aussi une vertu importante, de permettre de suivre l'évolution de la maladie, sa guérison, son aggravation ou sa chronicité.

De plus ils ont l'avantage d'être :

- rapides à l'examen
- valeur de signal
- plus indépendants de l'heure de prise
- fiables : reproductibilité entre différents examinateurs
- complémentaires à la clinique (points héralts, langue, état psychique du patient)

On compare les pouls à droite et les pouls à gauche :

- **les pouls de gauche** appelés Jenn-Ying (Ren Ying) qui signifie : « Rencontres humaines » parce que les organes qu'ils représentent à ce poignet sont le reflet des troubles causés par les « émotions externes » (qui sont Yang). Ils expriment l'activité nerveuse, l'Energie et le Yang. S'ils sont plus amples et durs que les pouls de droite, la vie nerveuse et le Yang dominant. Le malade n'agit que par la volonté, par l'énergie et non avec sa force naturelle.

S'ils sont plus faibles que les pouls de droite, il y a apathie, mais résistance physique.
S'ils sont faibles et mous, le malade est triste, sans énergie, sans ressort.
Le Yang est déficient. C'est une atteinte du Sang.

- **Les pouls de droite** appelés Tsri- Kreou : « Bouche d'Energie », car les organes correspondant à ce poignet sont le reflet des manques ou des excès d'Energie. Ils sont les supports (Yin, Matière) de l'Energie. Ils manifestent la vie physique et l'importance du Yin et du Sang.

Si l'ensemble des pouls droits sont amples et durs, il y a beaucoup de Sang et de vie physique donc de Yin.

S'il est à peine perceptible, il y a fatigue extrême ou faiblesse du Yin. (Sang). Prédominance du Yang.

On compare également les **pouls superficiels** (entrailles) et les **pouls profonds** (organes).

Si les pouls superficiels sont plus forts, il y a une forte activité nerveuse par rapport à l'état physique. Inversement si les pouls profonds sont plus forts il y a carence d'Energie et « excès » de Yin.

Puis on prend séparément chaque pouls que l'on compare au pouls de la Terre (loge Estomac/ Rate-pancréas : (cf. figure 4 le cycle co) considéré comme « pouls diapason ».

La Terre représente l'élément central, l'Energie humidité.

C'est la saison centrale d'une part et le récepteur commun à toutes les énergies.

Il faut considérer que la fonction Terre est en permanence en harmonie avec le monde extérieur et ne fera que témoigner des insuffisances ou des excès d'énergie externe.

La quantité d'énergie au niveau de la fonction Terre, est l'expression de l'énergie du temps, du climat et de l'année. Donc variable avec chaque saison. Il est, en principe, en harmonie avec le temps donc pourra servir de référence.

Il existe cependant des « retards ou des avances » dans le changement des énergies de saison ce qui nous permettra aussi de comprendre certaines pathologie récurrentes ou précoces.

L'Energie de la Terre, « nourrit » les autres mouvements, suivant les énergies reçues à la saison, à l'année et à l'heure.

C'est pourquoi il est indispensable de bien noter la date, l'heure, et la saison ainsi que le climat qui règne au moment de la prise des pouls.

Dans la pratique, il faut apprécier la « force » et la « quantité d'Energie » au niveau du pouls de la barrière à droite. On prend en même temps le pouls de la barrière à gauche.

Cette « mesure » se fera rapidement sans écraser l'artère radiale. Puis on compare successivement les « forces » des pouls du pouce à droite et à gauche. Ils indiquent ainsi les forces qui se trouvent dans les fonctions Métal pour le pouls droit et Feu pour le pouls gauche. Puis on compare successivement le pouls du coude à droite et le pouls du coude à gauche qui indiquent la présence d'Energie dans la « superfonction » MC/TR à droite et la fonction Eau à gauche.

La répartition énergétique normale d'un individu ne présentant pas de symptôme en relation avec une atteinte par les énergies extérieures ou intérieures, est donc en équilibre énergétique et en conformité avec le temps.

III. TROISIEME PARTIE :

Les pouls chinois chez la femme enceinte

III.1. INTERETS

La prise des pouls radiaux, quatrième temps de l'examen en médecine traditionnelle chinoise, et un des éléments essentiels à l'élaboration d'un diagnostic. Elle nous permet, en effet, d'apprécier l'insuffisance ou l'excès partiel ou global de l'Energie dans l'organisme .

Les maîtres chinois savent par la simple prise des pouls radiaux faire le diagnostic d'une grossesse. Avec de l'expérience on peut également, chez une femme enceinte, pronostiquer l'apparition d'éventuelles complications pour la mère ou pour l'enfant et également déterminer le sexe du bébé à partir du quatrième mois de grossesse, de part la prise des pouls chinois.

III.2. POULS PHYSIOLOGIQUES DE LA GROSSESSE [7] [10] [13]

Le pouls caractéristique de la grossesse est un pouls glissant qui traduit l'apport supplémentaire de Sang nécessaire à la croissance du fœtus. Il est le signe de l'abondance et d'harmonie de Qi et de Sang.

Il est perçu à la position pouce, barrière et pied des deux poignets.

Il est fluide, glisse sous les doigts comme les boules de l'abaque. On le compare à une sensation de perles qui roulent, il donne une sensation de douceur, de rondeur.

Il est légèrement rapide et ne disparaît pas facilement à la pression des doigts, notamment le pouls du Rein qui est révélateur de grossesse s'il ne disparaît pas sous la pression des doigts. Le pouls glissant de la grossesse n'a pas de valeur pathologique.

En effet, en temps normal, il serait révélateur d'un excès d'humidité, d'une accumulation de glaires ou d'une rétention de nourriture.

Il peut donc poser un problème de diagnostic différentiel avec les aménorrhées liées à la présence de chaleur et d'humidité dans Rate – Estomac : la formation de glaires au niveau du réchauffeur inférieur entrave la circulation du sang au niveau de l'utérus. Le pouls est alors glissant, rapide, mais faible au pied et l'examen de la langue permettra le diagnostic différentiel de part un enduit jaune et gras.

Sa palpation fine permet également de déterminer le sexe du bébé à partir du quatrième mois :

. si la sensation de boule qui roule est « pointue » et tape sous le doigt de façon énergique ou si le pouls gauche du pied est plus fort : c'est un garçon.

. si la sensation de boule qui roule est plus « ronde » comme une vague qui gonfle avant de redescendre ou si le pouls droit du pied est plus fort : c'est une fille.

. si le pouls est prompt des 2 côtés il s'agirait selon le MAI JING (classique des pouls de Wang Shu He) d'une grossesse gémellaire.

Le pouls de la femme enceinte évolue tout au long de la grossesse et sera différent en fonction du terme.

III.3. ETUDE DE CAS

III.3.a. Présentation de l'étude [15]

choix du sujet :

Nos expériences professionnelles et personnelles nous ont conduites à nous tourner vers l'acupuncture : pour l'une de nous deux la motivation fut dans la recherche d'une prise en charge plus physiologique de la maternité. Pour l'autre se fut le bénéfice acupunctural durant sa grossesse dans le cadre d'une menace d'accouchement prématuré.

Au cours de la deuxième année d'AUEC, nous avons abordé la physiologie de la grossesse et les pouls chinois ce qui nous a donné envie d'approfondir le sujet : d'où le choix de notre mémoire.

Nous avons eu le sentiment que la palpation des pouls radiaux, bien que peu utilisée, pouvait nous être une aide rapide et très intéressante dans notre approche diagnostique et suivi thérapeutique.

Nous nous sommes documentées. La majorité des textes portait sur les pouls qualitatifs demandant plus de pratique et de connaissances.

Très peu de textes existent concernant les pouls quantitatifs mais ils nous confirmaient qu'il s'agissait d'une méthode de diagnostic rapide, simple et rigoureuse tout à fait réalisable dans la pratique de toutes sages femmes acupunctrices.

Au grès de nos recherches, nous avons pris connaissance de l'étude réalisée par Marie-Hélène Montaigne : étude qui s'intéressait à l'analyse des pouls quantitatifs chinois Tai Yin et Yang Ming et leur intérêt dans le suivi de la grossesse. Cette étude, réalisée sur 2 ans en consultation prénatale à Jeanne de Flandres, a mis en avant le fait que eutociquement, le pouls Tai Yin est en pléthore jusqu'à environ trois semaines du terme puis Yang Ming domine ensuite.

Cette étude a confirmé notre intérêt pour l'analyse des pouls quantitatifs. Nous avons donc choisi de réaliser une étude exploratoire sur l'ensemble des pouls qualitatifs chez la femme enceinte.

Méthode :

Nous avons débuté notre expérience auprès des personnes de notre entourage et des patientes. Madame Montaigne nous a également accordé un rendez vous afin que nous puissions ajuster notre pratique à la sienne, plus expérimentée.

Celle ci étant concluante, nous avons donc décidé de lancer notre étude.

L'étude porte sur 38 cas, recensés de janvier 2011 à mai 2011.

Elle a été réalisée en partie à la maternité Saint Vincent de Paul à Lille au service des consultations d'urgence et pour l'autre partie en consultations prénatales ou en séances de

préparation à la naissance en cabinet libéral, chez des patientes au deuxième et/ou troisième trimestre de grossesse.

Nous avons choisi de nous intéresser particulièrement aux pouls quantitatifs pour cette étude car :

- plus à notre portée, nous n'avons encore qu'une petite expérience en acupuncture
- leur prise est plus simple donc nous semble plus fiable
- l'indépendance de l'heure de prise rendait également notre étude plus facile et plus fiable.

Nous avons donc pour chaque patiente pris les pouls radiaux afin d'en dégager si possible des particularités en fonction de la grossesse en elle-même et en fonction du terme de grossesse. Ceci afin, éventuellement, d'en tirer une aide aux diagnostics ou conduites à tenir dans notre pratique professionnelle.

Les difficultés rencontrées :

Dans la réalisation :

- notre manque d'expérience
- part de subjectivité

Dans l'interprétation des résultats :

Nous avons pris en compte différents critères : saison, climat, heure, personnalité, antécédents, pathologies infectieuses ou allergies ORL, pneumo ou digestives que nous avons eu du mal à intégrer dans notre interprétation.

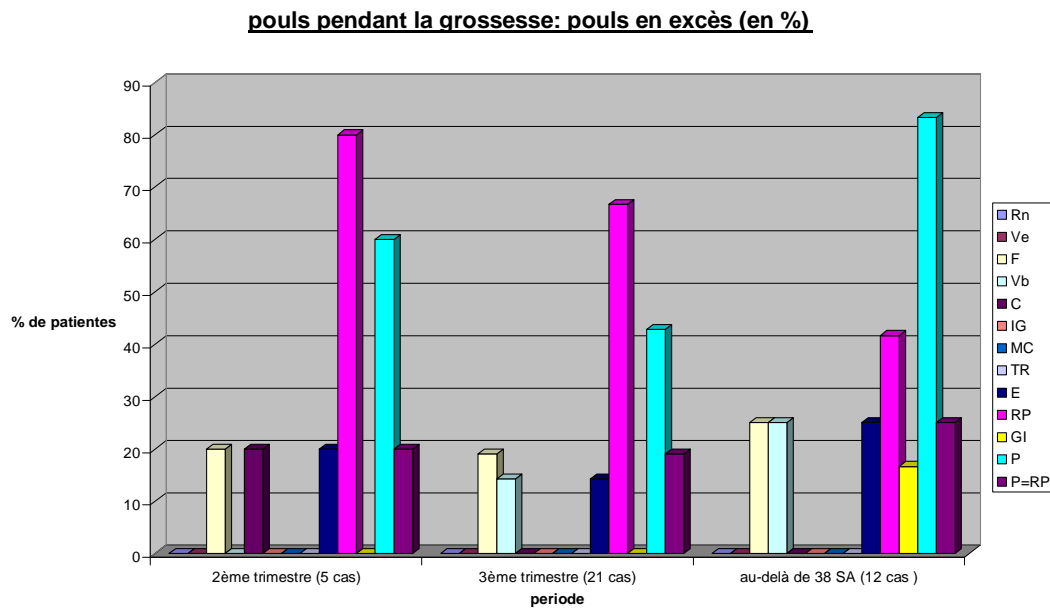
Notre expérience et nos futures lectures nous permettront, nous en sommes sûres, d'affiner notre analyse au fil du temps.

III.3.b Les résultats :

Nous avons choisi de distinguer 3 périodes différentes : 2^{ème} trimestre et 3^{ème} trimestre de grossesse puis au-delà de 38SA, à l'approche du terme de la grossesse.

Nous avons, alors, cherché les pouls en excès et en vide ainsi que leur cinétique au fil de la grossesse.

Les poulx en excès



Au 2^{ème} trimestre, les poulx Rate-Pancréas et Poumon se distinguent étant tous deux en excès, particulièrement le poulx Rate-Pancréas avec 80% et 60% des cas pour le poulx du Poumon.

Les poulx Foie, Cœur et Estomac sont en excès dans 20% des cas.

Les poulx Rein, Vessie, Vésicule Biliaire, Intestin Grêle, Maître du Cœur, Triple Réchauffeur et Gros Intestin n'ont jamais été retrouvés en excès.

Au 3^{ème} trimestre, les poulx Rate-Pancréas et Poumon prédominent toujours avec respectivement 66.66% et 42.86% de cas en excès.

Les poulx Foie, Vésicule-biliaire et Estomac sont en excès dans respectivement 19.05%, 14.28% et 14.28% des cas.

Les poulx Rein, Vessie, Cœur, Intestin Grêle, Maître du Cœur, Triple Réchauffeur et Gros Intestin n'ont jamais été retrouvés en excès.

Pour la période 38 SA et plus, les poulx Rate-Pancréas et Poumon restent prédominants avec respectivement 41.66% et 83.33% des cas.

Les poulx Foie, Vésicule-biliaire, Estomac et Gros intestin sont en excès dans respectivement 25%, 25%, 25% et 16.67% des cas.

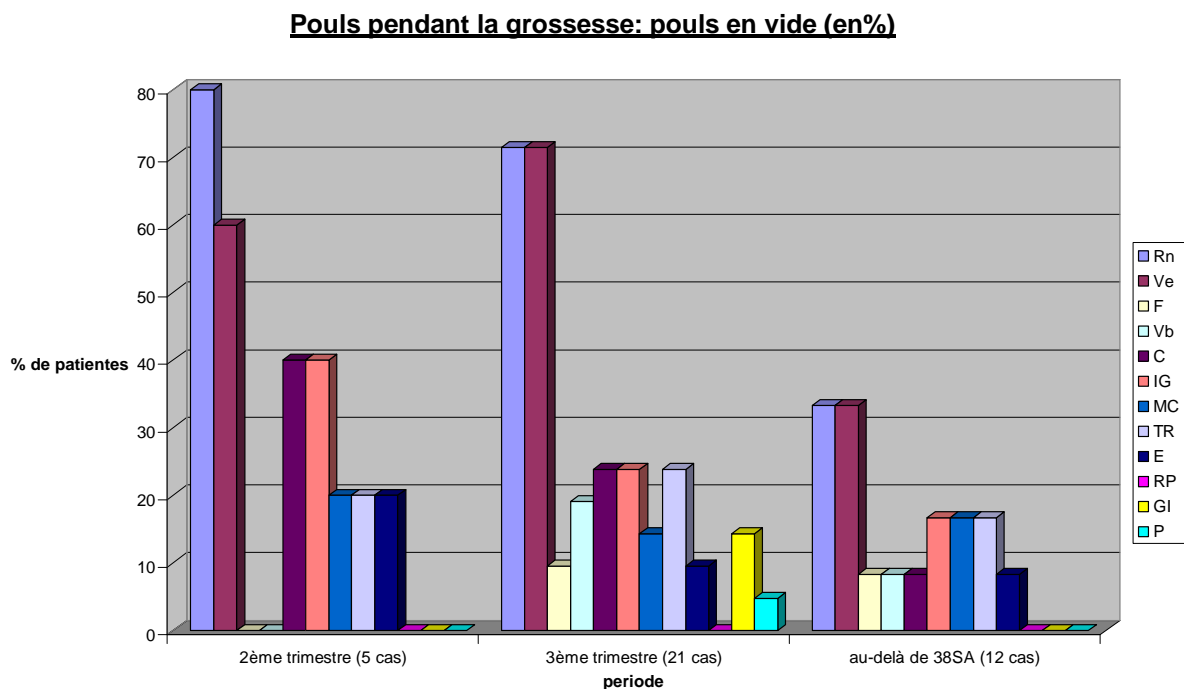
Les poulx Rein, Vessie, Cœur, Intestin Grêle, Maître du Cœur et Triple Réchauffeur n'ont jamais été retrouvés en excès.

Nous observons également une « bascule » des poulx Rate-Pancréas/Poumon : en effet le poulx Rate-Pancréas fréquemment en excès au deuxième trimestre de grossesse et début de

troisième trimestre, chute considérablement dans les trois dernières semaines de grossesse. Au contraire la fréquence du poulx du Poumon en excès augmente considérablement dans les 3 dernières semaines de grossesse, :

- le poulx Rate-Pancréas présent en excès dans 60% des cas au 2^{ème} trimestre puis 66,66% des cas au 3^{ème} trimestre chute ensuite à 41.66% des cas.
- A l'inverse le poulx du poumon lui, présent en excès dans 40% au 2^{ème} trimestre et 42.86% des cas au 3^{ème} trimestre augmente significativement à 83.33% des cas.

Les poulx en vide :



Au 2^{ème} trimestre, on a une prédominance des poulx Rein et Vessie en vide avec respectivement 80% et 60% des cas.

Les poulx Cœur, Intestin Grêle sont tous deux en vide dans 40%.

Les poulx Maître du cœur, Triple Réchauffeur et Estomac sont eux en vide dans 20% des cas.

Les poulx Foie, Vésicule Biliaire, Rate-Pancréas et Gros Intestin n'ont jamais été retrouvés en excès.

Au 3^{ème} trimestre, le vide des Poulx Rein et Vessie persiste significativement dans 71.43% des cas pour chacun.

Les poulx Cœur, Intestin Grêle et Triple Réchauffeur sont retrouvés en vide dans 23.81 % des cas.

Le poulx Vésicule Biliaire est lui en vide dans 19.05% des cas.

Les poulx Maître du Cœur et Gros Intestin sont présents en vide dans 14.28% des cas.

Les poulx Foie et Estomac sont en vide dans 9.52% des cas et le poulx Poumon dans 4.76% des cas.

Seul le poulx Rate-Pancréas n'a jamais été retrouvé en vide.

Pour la période 38 SA et plus, les poulx Rein et Vessie prédominent toujours mais avec 33.33% des cas.

Les poulx Intestin Grêle, Maître du Cœur et Triple Réchauffeur sont présents en vide dans 16.67 % des cas.

Les poulx Foie, Vésicule Biliaire, Cœur et Estomac sont en vide dans 8.33% des cas.

Les poulx Rate-Pancréas, Gros Intestin et Poumon n'ont jamais été retrouvés en vide.

Nous remarquons également que le vide des poulx Rein et Vessie très marqué au 2^{ème} et 3^{ème} trimestre de la grossesse diminue fortement à partir de 38 SA.

III.3.c. Discussion : [15]

Deux constatations se dégagent des résultats de notre étude :

- La prédominance du poulx Rate-Pancréas en excès, sur le poulx du Poumon, observée au 2^{ème} et 3^{ème} trimestre s'inverse nettement à partir de 38SA.
- La loge Rein / Vessie se retrouve souvent en vide au deuxième trimestre de la grossesse, vide qui s'accroît au troisième trimestre de la grossesse pour ensuite se normaliser dans les trois dernières semaines de grossesse.

Quelles interprétations pouvons-nous en faire ?

BASCULE Rate-Pancréas / Poumon :

Cette cinétique des poulx Rate-Pancréas et Poumon pourrait trouver son explication dans le cycle des 5 mouvements énergétiques (cf. figure 1) avec le passage de la phase de croissance à la phase de maturité. Cette phase de maturité précède l'achèvement de la grossesse et l'accouchement.

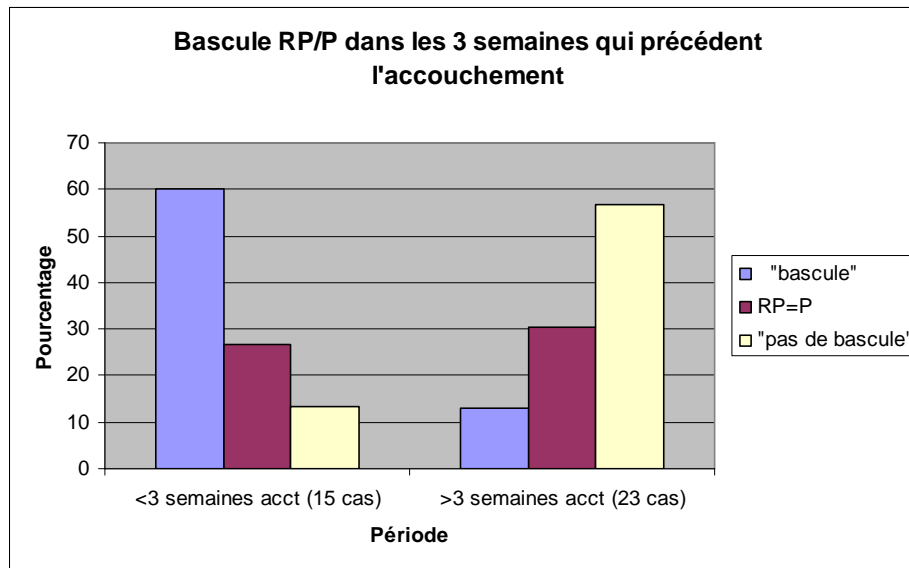
Cette « bascule » Rate-Pancréas / Poumon serait alors prédictive d'une mise en travail spontanée, physiologique.

Ce constat nous semble intéressant pour notre pratique professionnelle.

Il rejoint le constat fait par Mme Montaigne dans son étude évoquée précédemment.

En l'absence de cette « bascule » chez une patiente au-delà de 38SA, un traitement acupunctural pourrait, alors, être envisagé afin de favoriser la mise en travail spontanée et d'éviter un post-terme et éventuellement un déclenchement.

Suite à ce constat, nous nous sommes demandé si cette « bascule » avait la même valeur prédictive quelque soit le terme de la grossesse. Pour cela nous avons recherché cette « bascule » chez toutes les patientes vues dans les trois semaines qui précédaient leur accouchement ainsi que chez toutes les patientes vues en consultation avant ces trois dernières semaines.



Nous observons cette bascule chez 60% des patientes étant dans leurs trois dernières semaines de grossesse.

Inversement chez les patientes vues avant ces trois dernières semaines de grossesse, dans 56.52% cette bascule n'est pas retrouvée.

D'après ces résultats, nous pouvons donc penser que cette « bascule » Rate-Pancréas/Poumon pourrait être prédictive quelque soit le terme de la grossesse.

Voici deux cas rencontrés lors de notre étude :

Mme F. primipare vue régulièrement en consultations prénatale :

à 25 SA : symptôme(s) retrouvé(s) : pyrosis pouls en vide : Rn/Ve, E
pouls en pléthore : RP

à 29 SA : symptôme(s) retrouvé(s) : aucun, va bien pouls en vide : Rn/Ve
pouls en pléthore : RP

à 37 SA : symptôme(s) retrouvé(s) : un peu stressée pouls en vide : Rn/Ve
pouls en pléthore : RP

à 39 SA : symptôme(s) retrouvé(s) : un peu stressée pouls en vide : aucun
pouls en pléthore : P

>> Mme F. a accouché spontanément à 40 SA et 5 jours, par voie basse après un travail d'environ 10 heures, et avec forceps pour efforts expulsifs inefficaces. Elle a donné naissance à un petit garçon de 3900 gr en bonne santé.

Mme R. primipare vue aux urgences, adressée par les consultations prénatales pour menace d'accouchement prématuré à 30SA+5 j,

A l'examen clinique, nous retrouvons un utérus très contractile et un col menaçant (2 doigts très court),

Le pouls était fort, rapide et régulier ;

Pouls en vide : aucun

Pouls en pléthore : RP et P

Nous pouvons présager une bascule prématurée du poumon et donc un accouchement prématuré,

Mme R. a donc été hospitalisée et a bénéficié d'un traitement tocolytique par tractocile,

>> Mme R. a finalement accouché spontanément par voie basse à 36Sa+1j après un travail très rapide. Elle a donné naissance à une fille de 2730 grammes en bonne santé.

Nous avons fait cette même recherche chez les patientes ayant accouché prématurément mais le faible nombre de cas ne nous permet pas d'interprétation.

Nous avons en effet deux patientes vues dans les trois semaines qui précédaient leur accouchement prématuré :

- Mme O. vue en consultation prénatale à 32SA sans plainte ni symptôme particulier. Le pouls Rate-Pancréas était en excès. Mme O. a accouché à 32SA + 3 jrs suite à une rupture prématurée des membranes.
- Mme L. vue en consultation d'urgences à 35SA pour bronchite asthmatiforme. Mme L. était également très émotive et fatiguée ce jour là. Le pouls du Poumon était en excès. Le pouls Rate-Pancréas était normal. Les autres pouls étaient en vide. Mme L. a accouché spontanément à 36SA après une rupture prématurée des membranes.

VIDE DE LA LOGE Rein/Vessie : [6] [22]

Le Rein est un organe / méridien très sollicité pendant la grossesse de part son rôle primordial dans la bonne tenue de la grossesse.

Le fœtus a besoin du Jing Qi des Reins pour assurer sa croissance et son développement.

Le Rein est aussi appelé « maître de la procréation » selon le Dr N Guyen Van Nghi.

Cette forte sollicitation pourrait peut-être expliquer le pourcentage important (80%) de vide du pouls du Rein dans notre étude au 2^{ème} et 3^{ème} trimestre de grossesse.

Ce vide pourrait être renforcé par le fait que, chez beaucoup de femmes, la grossesse s'accompagne de multiples motifs de stress ou anxiété :

- motifs liés à l'enfant : sera-t-il normal ? sera-t-il beau ?
- motifs liés à la grossesse : prise de poids, insomnies, examens médicaux...
- motifs liés aux changements induits : au sein de la famille, du couple, son rôle de mère, le rôle du père, l'organisation de la maison, la gestion avec le travail...
- motifs liés au regard sur elle-même : sa capacité à être une « bonne mère », la peur de l'accouchement, les modifications de son corps, parfois vécu psychique ou physique difficile de la grossesse...

- Parfois des difficultés à être enceinte viennent se surajouter rendant la grossesse « encore plus précieuse » et angoissante.

On sait que le vide Rein favorise les complications telles que : nausées, vomissements, lombalgies, MAP, insomnies, œdèmes, dystocies, épuisement dans la période du post-partum.

Il faudra donc particulièrement le surveiller pendant la grossesse et le renforcer si nécessaire par l'organe Rein (règles hygiéno-diététiques), le méridien Rein (point de tonification 7Rn) ou encore le point MU du Rein : 25VB

Le 9 Rn « zhu bin », (zu : construire- bâtir, bin : accueillir un visiteur) est également un point très important dans le traitement acupunctural pendant la grossesse. Il est le point Xi du méridien curieux Yin Wei Mai. Rappelons que le méridien Yin Wei Mai porte le nom de Wei qui signifie « corde, lien, joindre, attacher ; maintenir, sauvegarder, préserver ».

Il prévient des fausses-couches, des retard de croissance intra-utérin, des menaces d'accouchement prématuré et des syndromes douloureux abdomino-pelvien notamment les syndromes de Lacomme.

Selon G. Soulié de Morant la poncture du 9 Rn donnerait : « ... un enfant au teint lumineux, dormant la nuit, riant le jour ne prenant pas les maladies ou, s'il les prend, guérissant rapidement, sain d'esprit, de moral et de corps, cet enfant à naître n'aurait aucune des mauvaises analyses de ses parents. » Il est préconisé de le poncturer au 3^{ème}, 4^{ème}, et 8^{ème} mois de grossesse, il contribuerait à une bonne évolution de la grossesse et tonifie le fœtus. Il peut-être également poncturer en dehors de ces périodes, dans le cadre d'une grossesse pathologique et si l'état général de la patiente est altéré.

Nous remarquons également, une forte diminution du pourcentage de vide du pouls du Rein au-delà de 38 SA (33.33% des cas).

Nous nous demandons si cette cinétique peut s'expliquer par le fait que le Rein est physiologiquement très important pour l'accouchement.

En effet, il nourrit l'utérus et est en relation avec Ren Mai et Tcheng Mai.

Si le Rein est en vide, Ren Mai et Tcheng Mai le sont aussi. Ren Mai fournit le Qi à l'Utérus, alors que le Chong Mai lui fournit le Sang.

Or on sait qu'un vide de Qi et de sang peut entraîner une fatigue importante, des contractions peu intenses, espacées et la matrice n'a plus de force pour expulser le fœtus.

Un vide du pouls de **Vessie** était souvent associé au vide du pouls du Rein, mais nous n'avons rien retrouvé dans la littérature pour expliquer ce constat.

En plus de ces deux constatations, nous avons également remarqué que la loge **Cœur/Intestin Grêle** était en vide de manière non négligeable (40% des cas). L'observation des fiches étude des sept patientes concernées nous a permis de retrouver à chaque fois une symptomatologie de fatigue et d'insomnie. A contrario, chez les trente et une patientes restantes une seule s'est plainte d'insomnie sans que le pouls Cœur et Intestin-Grêle soit retrouvé en vide.

CONCLUSION

Nous pensons que : le dogme « *soigner l'individu dans sa globalité et ne pas se limiter aux symptômes* » peut apporter beaucoup à la médecine occidentale et notamment à l'obstétrique.

Notre recherche nous a confortées dans l'idée que la prise des pouls chinois est un temps intéressant dans l'examen en médecine traditionnelle chinoise de part les renseignements qu'elle nous apporte sur l'état de santé du patient.

L'usage régulier nous a permis de nous familiariser assez rapidement avec la prise des pouls quantitatifs et nous l'utilisons régulièrement dans notre pratique professionnelle.

L'étude a porté sur des patientes pour lesquelles nous n'avons pas pratiqué d'acupuncture suite à la prise des pouls afin de ne pas perturber les résultats de l'enquête.

Deux constatations se sont dégagées des résultats de notre étude :

- Une « bascule » des pouls Rate-Pancréas / Poumon s'effectuerait physiologiquement dans les trois dernières semaines de grossesse. Constat très intéressant pour la prise en charge des patientes.

- L'importance de surveiller et surtout renforcer le Rein chez toutes femmes enceintes, le Rein étant à la fois très sollicité pendant la grossesse mais aussi primordial pour le bon déroulement de celle-ci et de l'accouchement.

Il nous paraît maintenant intéressant de vérifier l'évolution du pouls suite au traitement acupunctural.

Un exemple nous a d'ailleurs motivées dans ce sens ;

il s'agit de Mme Z, 1^{ère} parue en consultation de terme dépassé :

à terme +2j, sans aucune contraction, col non favorable,

symptômes retrouvée : aucun, « en forme »

pouls en vide : aucun

pouls en pléthore : RP équivalent au P

Un traitement acupunctural a été mis en place : E36, E30, 6RP, 4GI, F2, F3, VC4 vers VC3

Après la ponction, pouls P est retrouvé nettement plus important que RP.

Mme Z a accouché spontanément à terme +3 j d'une petite fille de 3640g en bonne santé.

Beaucoup de choses restent encore à découvrir et approfondir dans nos connaissances et notre pratique professionnelle, beaucoup de réflexions en perspective !!!

« ... Approche le, et il n'y a pas de début

Suis le et il n'y a pas de fin... » Tao Te King chp 14

BIBLIOGRAPHIE

*** Support papier**

1. Ouvrage

- [1] Auteroche B et Navailh P., *Acupuncture en gynécologie et obstétrique*. Editions Maloine, Paris, 1986
- [2] Salagnac B., *Naissance et acupuncture*. Edition Maisonneuve, 1984. 230 pages.
- [3] Soulier de Morant G., *Les pouls chinois*, Précis de la vraie acupuncture, Editions Mercure de France, chapitre VIII, pages 38-46
- [4] Académie de Médecine traditionnelle chinoise (Pékin), *Précis d'acupuncture chinoise*. Editions Dangles, 2006. 383 pages
- [5] Faubert A., *Traité didactique d'acupuncture traditionnelle*. Editions Guy Tredaniel, 1997. 584 pages.
- [6] Rempp C et Bigler A., *La pratique de l'acupuncture en obstétrique*, Edition de la tisserande, Paris 1992.

2. Article

- [7] Nguyen van Nghi, *Pulsologie et nosologie de la grossesse et des maladies du post-partum*. La revue Française de Médecine Traditionnelle Chinoise, n°140, pages 106-111, 1990
- [8] Minh L, *Urgences de la grossesse et du post partum*. Revue Française d'Acupuncture, n°37, pages 19-30. Afa, Paris, 1984
- [9] Eyssalet J-M, *Neuf mois, dix lunes, ou les règles hygiéno-diététiques de la grossesse, mois par mois, selon ishimo et d'autres classiques*, 53 pages
- [10] Chagué-Gagneret C., *Physiologie de la grossesse en Médecine traditionnelle chinoise*. Revue Française d'acupuncture, n°81, pages 8-20. Afa, Paris, 1995.
- [11] Duron A, *Essai sur la pulsologie d'après l'ouvrage de Li Che Tchong*. Méridiens, n°39-40, pages 11-21, 1977.
- [12] Rempp C. et Bigler A., *Suivre, traiter et préparer la femme enceinte*. Revue Française d'acupuncture, n°64, pages 5-16, 1990
- [13] Dr Moutaigne M-H., *Grossesse en Médecine traditionnelle chinoise*, cours d'AUEC acupuncture obstétricale deuxième année, 2009, 12 pages.

[14] Dr Lepron P-A., *Les pouls chinois. Pouls quantitatifs, Pouls qualitatifs, Théorie et Pratique*. Extrait des "Secrets de la Casette d'Or". 44 pages.

[15] Montaigne M-H., *Pouls quantitatifs taiyin/yangming et yinbao dans le suivi de la grossesse*. Enquête menée au C.H.R.U. de LILLE.

[16] Borsarello J, *les 28 formes pulsatiles pathologiques de WANG CHOU HOUE (267 après J.C.)*, Méridiens, n°47-48, pages 17-18, 1979

3. Séminaire

[17] Essalet JM, *A propos des pouls dans la pratique quotidienne. Contribution à l'étude des pouls pathologiques*. Séminaire de l'AFSFA, septembre 2010.

* Support électronique

[18] Médecine traditionnelle chinoise . www.acuponcture.ch

[19] Société d'acupuncture Aquitaine. www.acupuncture-aquitaine.org : Le pouls chinois

[20] Ordre national des sages femmes. www.ordre-sages-femmes.fr

[21] www.passeportsante.net : Médecine Chinoise
www.fiaes-qigong.org/.../162-wu-xing-ou-la-theorie-des-5-elements..

[22] www.acupuncture-medic.com : congrès Docteur Christian Rempp

ANNEXE :

- Fiche patiente : étude des pouls chinois pendant la grossesse

REMERCIEMENTS

Nous exprimons toute notre gratitude et nos remerciements à l'ensemble des enseignants de l'attestation d'acupuncture obstétricale de la faculté de médecine de LILLE qui ont su nous faire entrevoir les possibilités thérapeutiques en médecine chinoise et nous faire partager leur passion : Dr Marc BARRAULT, Dr Marie-Hélène MONTAIGNE, Dr Jean-Marc STEPHAN, Dr Jean-François XAVIER et Elodie HUBERT Sage-Femme .

Nous souhaitons remercier plus particulièrement le Dr Marie-Hélène MONTAIGNE qui nous a fait partager son expérience professionnelle et nous a apporté son soutien, sa disponibilité, et son accueil chaleureux au cours de nos stages au sein de son cabinet et auprès de ses patientes.

A l'équipe médicale et soignante de l'Hôpital Saint-Vincent de Paul qui nous a ouvert son service pour la réalisation de notre étude, ainsi qu'aux secrétaires médicales pour leur disponibilité.

Aux patientes qui se sont volontiers prêtées au jeu, souvent curieuses de savoir ce que les poulx chinois pouvaient nous apprendre et, en même temps, intéressées par la prise en charge possible en acupuncture autour de la grossesse, médecine encore peu connue dans ce domaine.

A Audrey, Cécile, Guillaume, Jean-Pierre et Valérie pour leur aide à la relecture.

A Pascal et Sébastien

Date :Heure :

Nom :Prénom :DN :

Terme grossesse :Pathologie(s) obstétricale(s) :

ATCD Obstétricaux :

ATCD Médicaux :

Pathologie récente :ORLAllergodigestiveautre

Palpation des pouls qualitatifs :consistance : plein / vide
rythme : rapide / lent
caractère : superficiel / profond
amplitude : lisse / rugueux

>>

Palpation des pouls quantitatifs :

pied

barrière

pouce

TR

E

GI

(S)

MC

RP

P

(P)

Droit

Rn

F

C

(P)

Ve

Vb

IG

(S)

Gauche

>>

Issue de la grossesse :

Observations :