

MODULES D'ANIMATION POUR ENFANTS

METTEZ VOTRE JARDIN EN BOUTEILLE

**12 IDÉES AU JARDIN AVEC DES
BOUTEILLES EN PLASTIQUE**



Retrouvez
le coin des petits
jardiniers sur
www.jardiniersdefrance.com

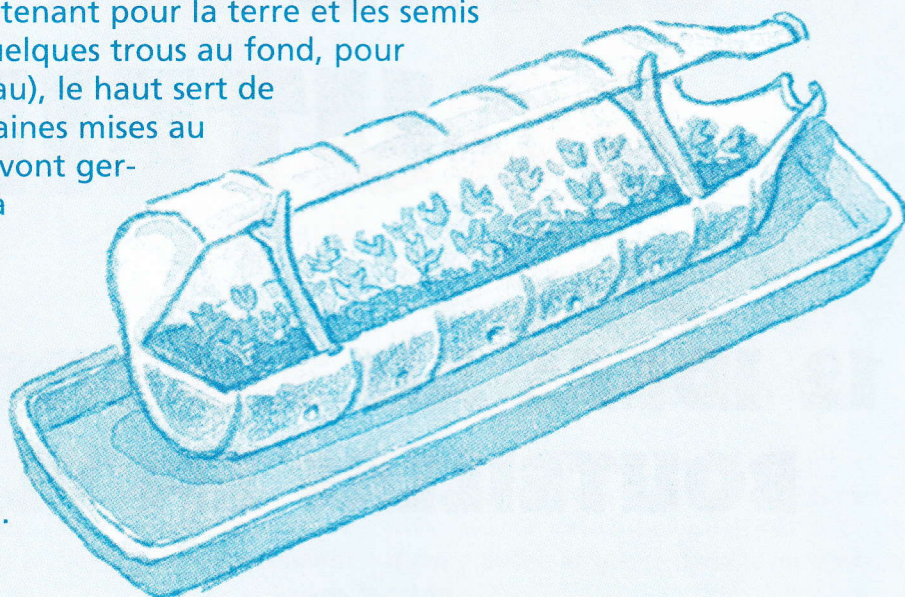
jardiniers
de FRANCE

LA MINI-SERRE

Au début du printemps, les nuits sont encore fraîches. Alors, pour que les semis ne s'enrhument pas, on peut leur fabriquer une mini-serre bouteille. Ils vont se croire sous un climat tropical...

Fendre le côté d'une bouteille plastique en deux dans le sens de la longueur. Le bas sert de contenant pour la terre et les semis (ne pas oublier de percer quelques trous au fond, pour faciliter l'écoulement de l'eau), le haut sert de couvercle protecteur. Les graines mises au soleil dans cette mini-serre, vont germer à toute allure. Penser à bien les arroser, sous peine de voir les semis brûler...

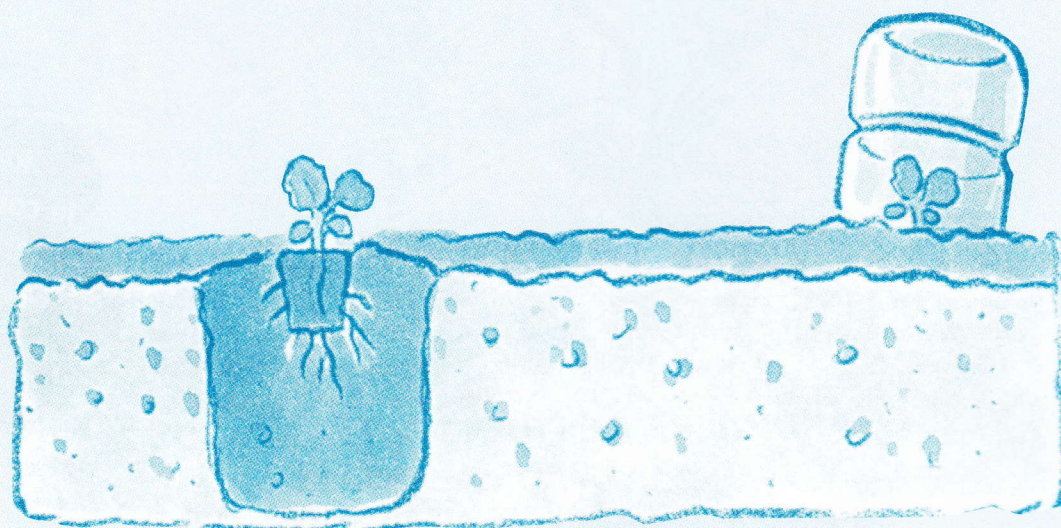
En pleine journée, laisser le couvercle légèrement entrouvert pour faciliter l'aération. Le soir venu, fermer le tout, éventuellement avec un lien de raphia.



LA CLOCHE A JEUNES PLANTS

Tout simple et ultra rapide à mettre en œuvre : une moitié inférieure de bouteille plastique est retournée, elle sert de cloche individuelle pour les plants.

A utiliser les nuits (ne surtout pas laisser en pleine journée sous le soleil...) jusqu'aux saints de glace (mi mai), particulièrement dans les jours suivants un repiquage.



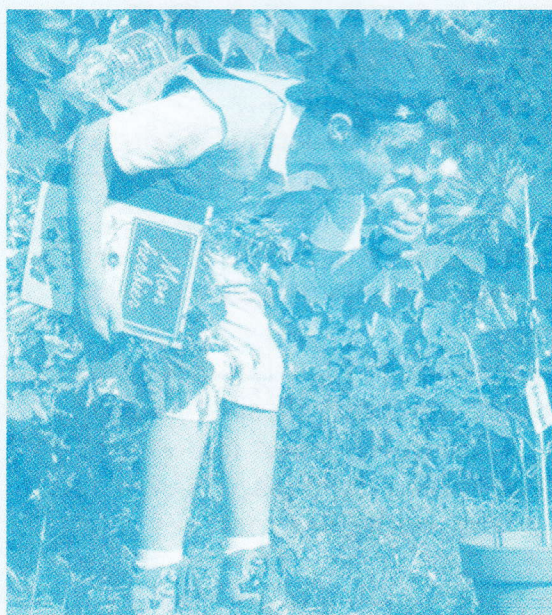
LA FUSÉE A SEMIS

Pour faire ses boutures ou faire germer des grosses graines de légumes, de fleurs ou d'arbres, la fusée à semis est l'outil idéal, simple et efficace !

Découper une bouteille plastique au quatrième anneau en partant du bas et retourner la partie supérieure pour l'enfoncer dans la partie inférieure.

Au fond du goulot, placer l'étiquette roulée en boule pour faire un bouchon, puis remplir la bouteille d'un mélange de terre et de terreau. Installer la graine dans la fusée, la recouvrir d'un peu de terre, et c'est parti !

Quand la plante aura poussé, il suffira de découper la bouteille dans le sens de la longueur pour la transplanter en pleine terre avec sa motte, sans trop secouer ses jeunes racines.



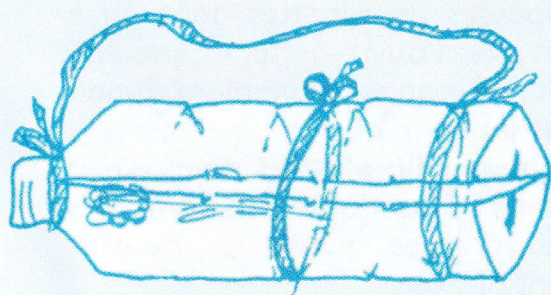
LA BOÎTE A HERBORISER

Difficile, la botanique ? Mais non ! Il y a une façon fort simple de découvrir les plantes : l'herbier, qui va permettre de les conserver intactes et toujours reconnaissables pendant très longtemps. A condition, cependant, d'avoir eu le bon outil pour ramener ces plantes en bon état à la maison...

Fendre le côté d'une bouteille plastique en deux dans le sens de la longueur (attention, ce n'est pas évident), en la maintenant fermée par le bouchon. Il faut pouvoir entrouvrir la bouteille sur toute sa longueur, pour pouvoir y glisser des fleurs fraîches, mais sans que la bouteille ne se déforme définitivement lors de cette opération.

Un petit lien de raphia permet de maintenir la "boîte" bien fermée, un autre raphia sert de lanière pour porter le tout à l'épaule.

Un peu d'eau au fond de la boîte apportera un peu de fraîcheur en plus.

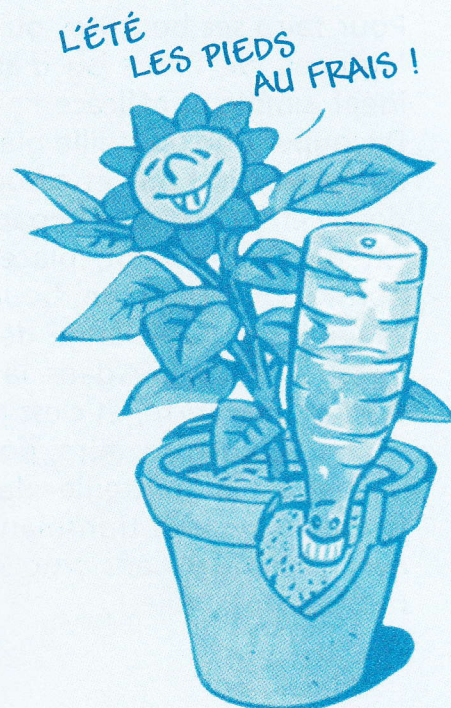


L'ARROSAGE AUTOMATIQUE

On peut faire un goutte-à-goutte idéal avec une simple bouteille en plastique.

Commencer par la remplir d'eau et la boucher soigneusement. Avec un clou et un marteau, percer un trou dans le fond de la bouteille, ainsi que 4 petits trous dirigés dans des directions opposées sur les côtés du goulot. Retourner la bouteille et observer l'eau s'écouler au goutte-à-goutte. Si l'eau s'écoule en filet, les trous sont trop gros, si elle ne s'écoule pas, ils sont trop petits. Quand on a le bon débit, installer la bouteille tête en bas dans le pot de fleurs. Avec ce système, on peut partir quelques jours en vacances sans craindre que les plantes s'assèchent.

Penser à ajouter dans l'eau un peu d'engrais liquide pour nourrir les plantes, et ne pas oublier de mettre des coupelles sous les pots pour récupérer l'excès d'eau.



GOUTTE-A-GOUTTE MUSICAL

Quelques déchets vont permettre de fabriquer une petite construction sonore. A placer sur le balcon ou au jardin, à côté de quelques plantes, pour les arroser tout en écoutant le temps passer...

Matériel : des bouteilles d'eau en plastique, quelques canettes en aluminium, un ouvre-boîtes, du papier en aluminium, des élastiques, une planche de contreplaqué de 40 x 25 cm et de 1/2 cm d'épaisseur.

Instructions : percer 4 trous aux coins de la planche juste assez grands pour y coincer le goulot des bouteilles. Revisser le bouchon par-dessus chaque bouteille pour les coincer. Percer également 3 trous au milieu de la planche. On va y glisser tête en bas d'autres bouteilles, percées d'un petit trou à leur sommet.

Les remplir d'eau : elle vont lentement goutter... sur des mini-caisses de résonances placées en dessous.

Celles-ci sont composées de canettes dont on a enlevé le haut avec l'ouvre-boîte, et que l'on a recouvert de papier aluminium tendu avec un élastique.

Au préalable, remplir plus ou moins d'eau ces canettes, pour obtenir ainsi des "notes" différentes quand les gouttes rebondiront dessus.



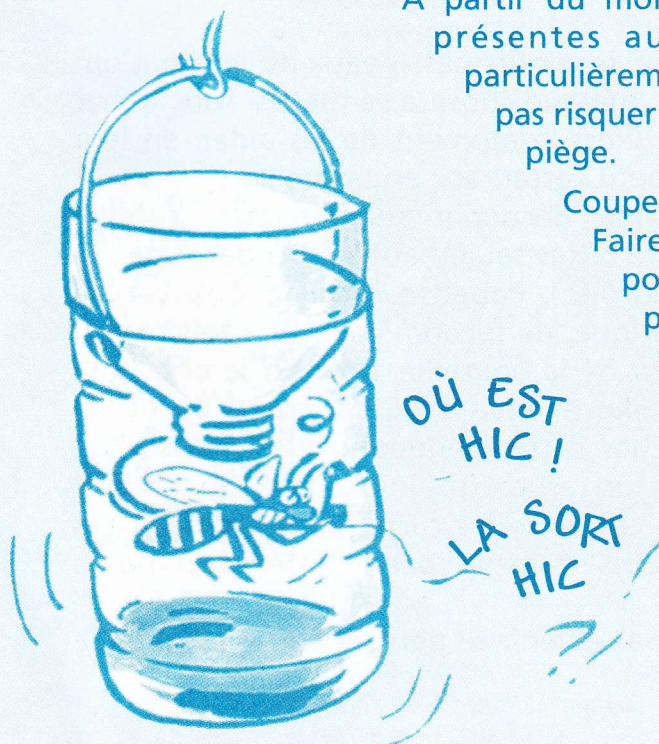
LE PIÈGE A LIMACES

Pour lutter contre ces terribles gloutonnes, le plus efficace est d'utiliser un produit qui les attire et les tue, le métaldéhyde (à acheter sous forme de granulés chez un grainetier ou un magasin de jardinage). Mais attention, ce produit est aussi très dangereux pour d'autres animaux (et les humains...), comme les hérissons ou les chiens, soit parce qu'ils en mangent directement, soit parce qu'ils avalent des limaces empoisonnées. Il faut donc le placer à l'abri dans un "piège à limaces" : découper une bouteille plastique en deux, aux 2/3, retourner le goulot sans bouchon, et l'enfoncer dans l'autre partie, après avoir glissé des granulés de métaldéhyde dedans. Les limaces rentreront dans ce piège et y resteront.



LE PIÈGE A GUÊPES

A partir du mois d'août, les guêpes se font un peu trop présentes autour de la maison. Elles apprécient particulièrement les fruits gorgés de sucre... Alors, pour ne pas risquer d'avaloir de guêpes, il faut les attirer dans un piège.



Couper une bouteille plastique à son tiers supérieur. Faire deux trous en haut du récipient obtenu, pour passer une ficelle et pouvoir suspendre le piège. Retourner le goulot et le rentrer dans le récipient, comme pour faire un entonnoir. Verser dedans un peu de vin doux (comme du muscat) enrichi de miel ou de sucre. Suspendre ce piège devant la fenêtre de la cuisine : les gourmandes ne vont pas tarder à venir goûter au mélange... sans pouvoir ressortir du piège.

Penser à le vider tous les 15 jours environ, et à mettre de "l'appât".

LE LOMBRICARIUM DE POCHE

Observer le travail des lombrics en direct chez soi, c'est possible ! Il suffit de fabriquer un mini terrarium spécial pour en élever quelques-uns.

Prendre la moitié inférieure d'une bouteille en plastique et percer le fond de quelques trous (pour l'écoulement de l'eau). Remplir ce "terrarium" avec plusieurs couches de terres différentes disposées les unes sur les autres : une couche de terre tamisée du jardin, une couche de sable, une couche de terreau... (au moins trois ou quatre sortes). Il reste maintenant à arroser la terre pour bien l'humidifier. La réalisation est prête pour accueillir quelques vers de terre. Attention, 2 ou 3 lombrics suffisent amplement. Après les avoir installés, recouvrir le tout de quelques feuilles ou herbes mortes.

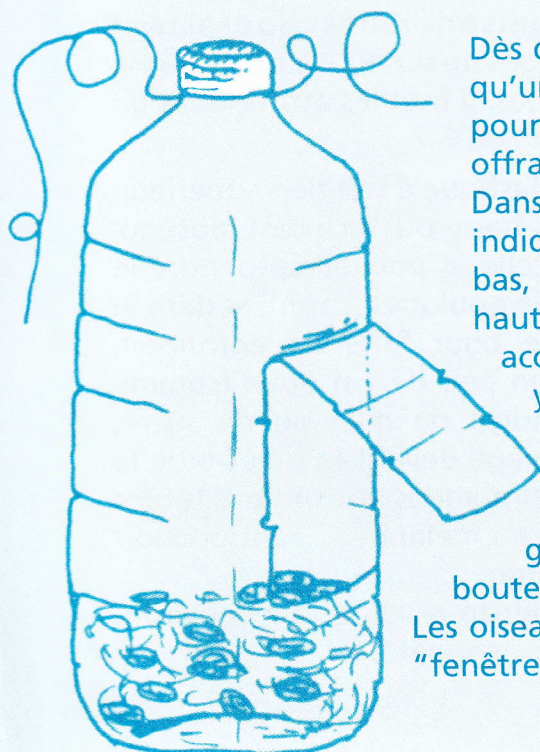
Envelopper le terrarium avec une bâche noire ou avec un carton qui ne laisse pas passer la lumière (sinon les vers ne tarderaient pas à mourir) et attendre patiemment.

Au bout de quelques jours, jeter un coup d'œil sur les protégés : ils ont déjà fait leurs galeries et ils ont commencé à mélanger les couches de terre. Surveiller régulièrement le travail des lombrics et ne pas oublier d'humidifier la terre de temps en temps.

Après quelques semaines, redonner leur liberté aux petits laboureurs.



LA MANGEOIRE A OISEAUX



Dès que le froid arrive, les petits passereaux du jardin n'ont qu'un souci : trouver quelque chose à se mettre sous le bec pour pouvoir tenir... C'est le moment de les aider, en leur offrant un véritable petit restaurant en bouteille !

Dans une bouteille vide, découper une "fenêtre" comme indiqué sur le dessin (3 côtés seulement sont à découper, le bas, la gauche et la droite). Rabattre cette fenêtre vers le haut en pliant le plastique, de façon à créer un "toit" et un accès pour l'intérieur de la bouteille. Dévisser le bouchon, y coincer une ficelle et revisser. C'est prêt ! La ficelle permet d'accrocher cette mangeoire expresse sur un balcon ou dans un arbre (toujours dans un endroit dégagé en tout cas, loin des cachettes à chats...). Les graines sont placées dans la partie inférieure de la bouteille.

Les oiseaux n'hésiteront pas à venir se percher sur le bord de la "fenêtre" de restaurant.

LAISSE M'EN
UN PEU !

Un arrosage en colonne

Tu as quelques bouteilles vides ? Alors ne les jette pas : elles vont te permettre de devenir créateur-créatrice... tout en offrant à tes plantes vertes une semaine entière d'arrosage doux, au goutte-à-goutte !

MATÉRIEL NÉCESSAIRE

- Une tige en fer (ou une solide perche en bois) de 1,2 m de long et de 6 mm de diamètre

- Un bouchon en liège de type champagne

- Un morceau de tissu

- 6 bouteilles de 1,5 litre en plastique, transparentes et lisses

- Une colle spéciale plastique (araldite)

1 Coupe les bouteilles à la base. Perce le bouchon de liège d'un trou égal au diamètre de la tige. Enfile-le sur cette tige, à environ 30 cm d'une des extrémités.

2 A Côté de tes plantes, enfonce la tige dans la terre, le bouchon touchant presque le sol, tête en bas. Enroule le tissu autour du bouchon et emboîte la première bouteille pour maintenir le tout.

3 Emboîte bien les autres bouteilles par-dessus, avec juste quelques points de colle, mais sans forcer pour ne pas les déformer. Remplis ta colonne d'eau par le haut. Vérifie qu'il n'y a pas de fuite...

4 Avec l'eau, le bouchon va gonfler et devenir étanche. L'eau va aussi imbiber la mèche de tissu et se diffuser lentement dans la terre pendant plusieurs jours. Finies, les corvées d'arrosage quotidien !

Un potager de "poche"

3 bouteilles, 4 pailles... Voici le potager nomade, celui que tu peux installer n'importe où et qui te permettra de faire mille et une expériences de cultures...



MATÉRIEL NÉCESSAIRE

- 3 bouteilles en plastique de 1,5 litre dont au moins deux de section carrée



- 4 pailles coupées

- Un peu de terreau, de coton, de sable et de billes d'argile



- De la pâte-à-fix



- Des graines, des boutures, des petits oignons... et un peu d'engrais liquide



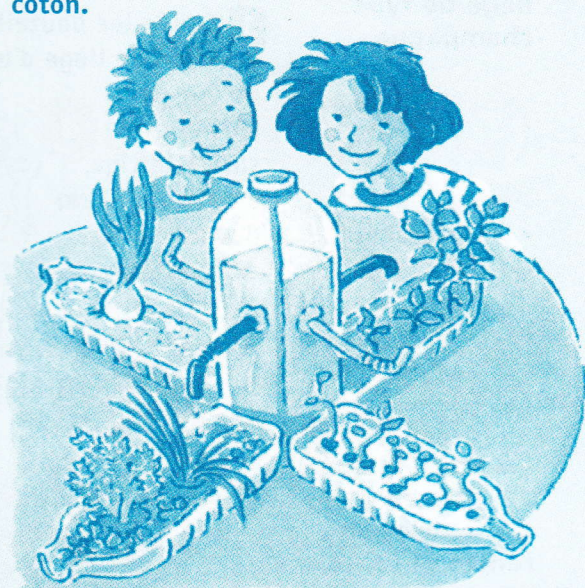
1 Coupe les deux bouteilles de section carrée dans le sens de la longueur afin de former des récipients pour tes futures cultures. Perce quelques trous dans le fond, pour l'écoulement du surplus d'eau.



2 Dans la troisième bouteille, à mi-hauteur, perce quatre trous d'un diamètre légèrement inférieur à celui des pailles. Raccourcis chaque paille et glisse dedans un morceau de coton.



3 Glisse ensuite chaque paille dans les trous de la bouteille (le coude doit être vers l'extérieur), en colmatant avec de la pâte-à-fix pour éviter les fuites. Remplis la bouteille d'eau additionnée d'engrais liquide.



4 Installe tes 1/2 bouteilles en croix autour du réservoir. Dispose dans chacune une culture et un substrat différents (coton/graines, billes/lentilles, terre/bouture de menthe, sable/oignon...) et laisse pousser...

JARDINIERS DE FRANCE
B.P. 80559 - 59308 VALENCIENNES CEDEX
Tél. 03 27 46 37 50
www.jardiniersdefrance.com